

Mariusz Kraus

Ubuntu Oneiric Ocelot

Prześiądź się na system open source



Wykorzystaj prostotę, stabilność i nowoczesność
wolnego oprogramowania Ubuntu Oneiric Ocelot!

Dowiedz się, jak pobrać i zainstalować system Ubuntu
Naucz się korzystać ze środowiska graficznego
Poznaj przydatne narzędzia i programy użytkowe

Mellon



Wszelkie prawa zastrzeżone. Nieautoryzowane rozpowszechnianie całości lub fragmentu niniejszej publikacji w jakiegokolwiek postaci jest zabronione. Wykonywanie kopii metodą kserograficzną, fotograficzną, a także kopiowanie książki na nośniku filmowym, magnetycznym lub innym powoduje naruszenie praw autorskich niniejszej publikacji.

Wszystkie znaki występujące w tekście są zastrzeżonymi znakami firmowymi bądź towarowymi ich właścicieli.

Autor oraz Wydawnictwo HELION dołożyli wszelkich starań, by zawarte w tej książce informacje były kompletne i rzetelne. Nie biorą jednak żadnej odpowiedzialności ani za ich wykorzystanie, ani za związane z tym ewentualne naruszenie praw patentowych lub autorskich. Autor oraz Wydawnictwo HELION nie ponoszą również żadnej odpowiedzialności za ewentualne szkody wynikłe z wykorzystania informacji zawartych w książce.

Redaktor prowadzący: Michał Mrowiec

Projekt okładki: Studio Gravite / Olsztyn
Obarek, Pokoński, Pazdrijowski, Zaprucki

Wydawnictwo HELION
ul. Kościuszki 1c, 44-100 GLIWICE
tel. 32 231 22 19, 32 230 98 63
e-mail: helion@helion.pl
WWW: <http://helion.pl> (księgarnia internetowa, katalog książek)

Drogi Czytelniku!

Jeżeli chcesz ocenić tę książkę, zajrzyj pod adres

<http://helion.pl/user/opinie?ubonoc>

Możesz tam wpisać swoje uwagi, spostrzeżenia, recenzję.

ISBN: 978-83-246-4149-9

Copyright © Helion 2012

Printed in Poland.

- [Kup książkę](#)
- [Poleć książkę](#)
- [Oceń książkę](#)

- [Księgarnia internetowa](#)
- [Lubię to! » Nasza społeczność](#)

Spis treści

Podziękowania	7
Wprowadzenie	9
Rozdział 1. Dystrybucja Ubuntu	11
Co to jest dystrybucja?	11
Jeszcze trochę o Ubuntu	12
Dla kogo została napisana ta książka?	13
Obowiązkowe lektury na później	14
Dlaczego właśnie Ubuntu 11.10 Oneiric Ocelot?	14
Gdzie szukać pomocy?	16
LiveCD	16
Rozdział 2. Pobieranie i instalacja systemu	17
Sposoby instalowania Ubuntu	18
Instalacja z pamięci przenośnej	18
Zapisywanie obrazu w pamięci przenośnej	19
Instalacja w systemie Windows (WUBI)	20
Instalacja z płyty CD	23
Instalacja Ubuntu	23
Co jest zainstalowane?	30
Gotowy na Unity?	30
Jaka karta graficzna dla Unity 3D?	32
Rozdział 3. Witaj w systemie Ubuntu	35
Panel boczny — Launcher (Dock)	36
Panel górny	37
Panel główny — Dash	39
Budowa okien	40
Sterowanie oknami	41
Przełączanie pomiędzy oknami programów — Switcher	43
Przełącznik obszarów roboczych	44
Menedżer plików — Nautilus	45
Ustawienia — Preferencje	46
Panel boczny	47
Zarządzanie katalogami	48
Dodawanie zakładek do panelu bocznego	49

Przeglądanie katalogów za pomocą kart	49
Praca z plikami i folderami	50
System plików i jego organizacja	60
Konsola	61
Ustawienia systemu	65
Aktualizacja systemu	66
Sieci LAN i WLAN	69
Urządzenia Bluetooth	71
Drukowanie	71
Użytkownicy i grupy	74
CD, DVD i inne nośniki danych	77
Monitor systemu	79
Ubuntu One	80
Notatnik Tomboy	85
Kopia zapasowa (Déjà Dup)	86
Instalacja programów	89
Modyfikacja wyglądu	96
Komunikatory	113

Rozdział 4. Praca z Ubuntu 131

Firefox	131
Wyskakujące okienka	131
Strona główna	132
Hasła	132
Szybkie wyszukiwanie	133
Tryb prywatny	133
Drukowanie stron	133
Pobieranie plików	134
Przeglądanie plików PDF	134
Zakładki	134
Kanały RSS	136
Historia przeglądania	136
Zakładki i Firefox Sync	136
Konfiguracja Firefoksa	137
Java i JavaScript	137
Dodatki	138
Personas	138
Aplikacje (pluginy)	139
Aktualizacja do wersji 10.0.2	139
Google Chrome	139
Poczta	141
Thunderbird 7.0	141

Rozdział 5. Audio-video 149

Banshee	150
Pierwsze uruchomienie	150
Słuchanie muzyki z CD	151
Tuning	152
Okładki albumów	153
Synchronizacja z iPodem (iPhone'em)	153
Rhythmbox	154
Dodawanie stacji radiowych	154
Radio Tray	155
Totem	157

Alternatywne odtwarzacze audio-wideo	159
MPlayer	159
Xine	160
VLC	161
Konwertery (rippers)	164
Audio CD Extractor (Sound Juicer)	165
Arista	165
WinFF	167
Rozdział 6. Uruchamianie programów Windows w środowisku Linux	169
Instalacja Diablo 2	171
PlayOnLinux	172
Instalacja Microsoft Office 2007	174
CrossOver	175
Rozdział 7. Programy użytkowe	177
LibreOffice	177
Writer	178
Calc	179
Impress	179
OpenOffice	181
Grafika	181
GIMP 2.6	181
Inkscape	183
Inne aplikacje	184
JDownloader	184
XAMPP — serwer Apache	187
Adobe Reader	191
QPSPManager — zarządzanie PSP	193
QWBFS Manager	196
FileZilla	197
GetDeb i PlayDeb	198
Rozdział 8. Gry na Ubuntu (Linuksa)	201
SuperTuxKart	201
Xonotic	201
Heroes of Newerth	203
Rozdział 9. Nowa wersja Ubuntu 12.04	205
Unity 5.8	206
Aktualizacja do nowej wersji Ubuntu 12.04 LTS	207
Skorowidz	209

Rozdział 6.

Uruchamianie programów Windows w środowisku Linux

Mały wybór gier na Linux odstrasza graczy od korzystania z tego systemu. Co prawda ma on także swoje gry, które pod względem grafiki i grywalności nie są wcale gorsze od innych, lecz niestety dla prawdziwego gracza może to być za mało. Mimo że znajdziemy wiele odpowiedników programów windowsowych dla systemu Linux (Ubuntu), może zająć czasami potrzeba skorzystania z pakietu biurowego MS Office 2007, by móc prawidłowo odczytać formatowanie pliku *.docx*. Ubuntu poradzi sobie z uruchomieniem aplikacji biurowych, takich jak Microsoft Office 2007, i większości popularnych gier, na przykład *Fallout 3*, *Fallout New Vegas*, *Diablo 2* czy *Assassin's Creed*, napisanych dla systemu Windows.

Dzięki programistom, którzy pracowali nad Winem przez ponad piętnaście lat, możemy uruchamiać pod kontrolą Linuksa programy napisane dla Windows. Osoby tworzące Wine'a twierdzą, że nie jest to emulator systemu Windows, lecz warstwa kompatybilności z systemem Windows, a jego właściwa nazwa to akronim słów *Wine Is Not an Emulator* („Wine nie jest emulatorem”). Więcej na temat Wine'a przeczytamy na jego oficjalnej stronie <http://www.winehq.org/about/>.

Z przykrością muszę stwierdzić, że nie każdy program dla systemu Windows uruchomi się pod kontrolą Wine'a, może też uruchomić się z błędami. Niemniej liczba poprawnie funkcjonujących aplikacji ciągle rośnie. Projekt jest wciąż rozwijany i powstają nowe wersje. Jednocześnie istnieje parę programów wykorzystujących Wine'a (bazujących na nim), za pomocą których w bardzo łatwy i wygodny sposób zainstalujemy grę lub program. Do najpopularniejszych programów tego typu należą:

- ◆ PlayOnLinux (Linux),
- ◆ PlayOnMac (Mac OS X),
- ◆ Winetricks (Linux),

- ◆ CrossOver (Linux, Mac OS X),
- ◆ WineBottler (Mac OS X).

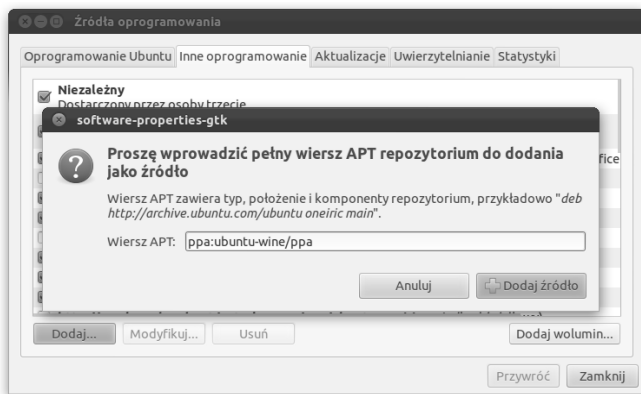
Na stronie <http://wiki.winehq.org/ThirdPartyApplications> znajdziemy jeszcze wiele innych.

Program Wine pobierzemy, dodając jego repozytorium do źródeł oprogramowania osób trzecich (*Inne oprogramowanie*) — klikamy przycisk *Dodaj* w oknie źródeł oprogramowania (rysunek 6.1) i wpisujemy poniższą linijkę:

```
ppa:ubuntu-wine/ppa
```

Rysunek 6.1.

Dodawanie repozytorium Wine'a do źródeł oprogramowania



Następnie odświeżamy bazę repozytorium komendą wiersza poleceń w konsoli terminalu:

```
sudo apt-get update
```

Dzięki temu będziemy mogli zainstalować Wine'a za pośrednictwem CoU. Jeśli chcemy zainstalować program bez użycia narzędzi graficznych, należy wykonać następujące komendy w konsoli terminalu:

```
sudo add-apt-repository ppa:ubuntu-wine/ppa
sudo apt-get update
sudo apt-get install wine1.2 — wersja stabilna
```

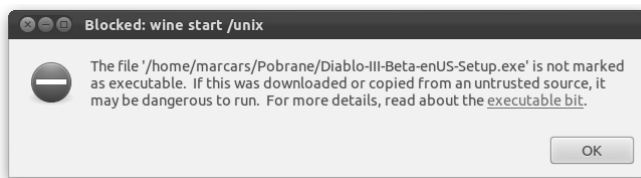
lub

```
sudo apt-get install wine1.3 — wersja beta
```

W trakcie instalacji zostaniemy poproszeni o akceptację warunków w oknie przypominającym swoim wyglądem okno MS DOS. Akceptujemy warunki, klikając *OK*, a w następnym oknie *Yes* (tak). Do przechodzenia pomiędzy przyciskami służą klawisze strzałek, a do akceptacji klawisz *Enter*.

Po zainstalowaniu programu Wine będziemy mogli uruchamiać aplikacje przeznaczone dla Windows bezpośrednio w systemie Ubuntu dwukrotnym kliknięciem pliku wykonywalnego *.exe*. Zostaniemy wówczas poinformowani o jego zabezpieczeniu przed próbą uruchomienia (rysunek 6.2).

Rysunek 6.2.
Zabezpieczenie pliku wykonywalnego .exe przed jego niepowołanym uruchomieniem



Przyczyną tego jest brak zaznaczenia opcji *Wykonanie* we właściwościach tego pliku. Zabezpieczenie to wprowadzono, aby chronić system przed szkodliwymi plikami (na przykład wirusami), które mogą uruchamiać się samoczynnie. Aby prawidłowo uruchomić plik, należy w jego właściwościach zaznaczyć opcję *Wykonanie: Zezwolenie na wykonanie tego pliku jako program*. Teraz będzie można uruchomić go dwukrotnym kliknięciem LPM. W zaawansowanych ustawieniach programu Nautilus trzeba zaznaczyć opcję *Wykonaj dla Właściciel* na zakładce *Uprawnienia*.

Wszystkie programy i gry zainstalowane z zastosowaniem Wine'a (Wine Windows Program Loader) znajdziemy w katalogu domowym, w ukrytym katalogu *.wine*. Pełna ścieżka do tego katalogu to */home/nazwa_użytkownika/.wine/drive_c/Program Files*. Aby zobaczyć ukryte pliki i katalogi, możemy skorzystać ze skrótu *Ctrl+H* w programie Nautilus.

Instalacja Diablo 2

Tej gry chyba nie trzeba nikomu przedstawiać. Każdy gracz powinien ją dobrze znać. Wiem, że wszyscy maniacy czekają z niecierpliwością na premierę trzeciej części lub być może rozpoczęli właśnie z nią przygodę. Na pewno są też tacy, którzy cenią gry klasyczne i *Diablo 2* za grywalność oraz niepowtarzalny charakter. Jeśli jednak masz z tą grą do czynienia po raz pierwszy, to obszerne informacje o niej znajdziesz pod adresem <http://eu.blizzard.com/pl-pl/games/d2/index.html>.

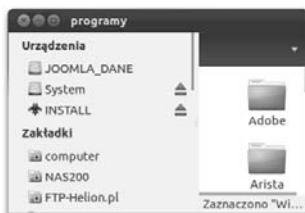
Oprócz samej gry możemy również zainstalować dodatek *Lord of Destruction*. Dzięki Wine'owi możemy cieszyć się pełną wersją *Diablo 2* w systemie Ubuntu. Instalację gry wykonamy za pośrednictwem programu Wine (w wersji 1.3.36), klikając plik instalacyjny gry *install.exe* PPM i wybierając z menu opcję *Otwórz za pomocą Wine Windows Pro....* Otworzy się okno instalatora gry. Żeby później zainstalować dodatek *Lord of Destruction*, wybieramy opcję *Pełna instalacja*. Następnie należy postępować według poleceń instalatora gry (rysunek 6.3).

W pierwszej kolejności zostaniemy poproszeni o włożenie płyty z grą do napędu CD-ROM. Wkładamy płytę instalacyjną CD2, wysuwając wcześniej płytę instalacyjną CD1 przez menedżera plików Nautilus. Na zakładce *Urządzenia* klikamy ikonę *Eject*, żeby prawidłowo wysunąć (odmontować) nośnik CD. Jest bardzo ważne, aby każda płyta była wysuwana w ten sposób — dzięki temu instalator gry nie będzie miał problemu z czytaniem danych z kolejnej płyty umieszczonej w napędzie (rysunek 6.4). Po uruchomieniu drugiej płyty CD zatwierdzamy dalszą część instalacji przyciskiem *OK*.

Rysunek 6.3.
Instalacja gry *Diablo 2*
za pośrednictwem
programu *Wine*



Rysunek 6.4.
Wysuwanie
(odmontowywanie)
płyt instalacyjnych
podczas instalacji
gry *Diablo 2*



Po zakończeniu instalacji program *D2 Video Test* wykona automatycznie test karty graficznej. Jeżeli tryb gry 3D wyświetla się z błędami graficznymi, spróbuj wykonać ten test jeszcze raz, lecz wybierając tryb 2D.

W przypadku instalacji dodatku *Lord of Destruction* postępujemy tak samo jak podczas procesu instalacji *Diablo 2*.

Aby móc korzystać z kompletnej wersji *Diablo 2* bez konieczności umieszczenia płyty z dodatkiem w napędzie CD, należy skopiować z niej następujące trzy pliki:

- ◆ *D2XMUSIC.MPQ*,
- ◆ *D2XVIDEO.MPQ*,
- ◆ *D2XTalk.mpq*.

Pliki kopiujemy do ukrytego folderu z grą, znajdującego się w katalogu domowym: `.wine/driver_c/Program files/Diablo II`.

Grę uruchomimy jak każdy inny program w Ubuntu, wpisując jej nazwę w panelu głównym Dash i klikając ikonę aktywatora.

PlayOnLinux

PlayOnLinux bazuje na Winie i umożliwia łatwą instalację wielu gier i oprogramowania napisanego dla platformy Windows. Wykorzystuje wszystkie zaawansowane funkcje Wine'a. Niewiele gier i programów jest w tym momencie przystosowanych

do uruchamiania w środowisku Linux, co może część użytkowników zniechęcać do przejścia na ten system. Z pomocą przychodzi przyjazny i łatwy w obsłudze program PlayOnLinux, który umożliwia rozwiązanie tego problemu. Program jest bezpłatny, a jego twórcy proszą jedynie o dobrowolne wsparcie pieniężne (ang. *donate* — darowizna) projektu.

Aby korzystać w Linuksie z programów dla Windows, nie trzeba posiadać licencji Microsoftu. PlayOnLinux jest oparty na językach Bash i Python. Niestety, program ten ma swoje wady, wymienione poniżej:

- ♦ „Zacinanie się” obrazu w grach i gorsza grafika niż w przypadku uruchomienia aplikacji na tym samym komputerze w środowisku Windows XP.
- ♦ Większe wymagania karty graficznej do poprawnego wyświetlania grafiki 3D niż w systemach Windows XP, Windows Vista, Windows 7.
- ♦ Nie wszystkie gry są wspierane przez gotowe instalatory. W takim przypadku możemy użyć kreatora instalacji ręcznej.

Program można pobrać z oficjalnej strony <http://www.playonlinux.com/pl/download.html>, gdzie znajdziemy gotowy pakiet *.deb*. Pobrany pakiet klikamy dwukrotnie w CoU. Możemy też użyć terminalu — trzeba wpisać następujące komendy:

```
wget -q "http://deb.playonlinux.com/public.gpg" -O- | sudo apt-key add -
sudo wget http://deb.playonlinux.com/playonlinux_oneiric.list -O
/etc/apt/sources.list.d/playonlinux.list
sudo apt-get update
sudo apt-get install playonlinux
```

Instalacja aplikacji w PlayOnLinux jest naprawdę bardzo łatwa i z pewnością każdy początkujący użytkownik sobie z nią poradzi. Aby zainstalować program lub grę, wystarczy wybrać przycisk *Zainstaluj*, znajdujący się w górnej części okna PlayOnLinux. Po lewej stronie nowo otwartego okna widać wszystkie dostępne instalatory programów i gier, które współpracują z programem PlayOnLinux. Wszystkie te aplikacje podzielone są na kategorie, co usprawnia poszukiwanie konkretnego programu. Wybieramy aplikację, którą chcemy zainstalować, a następnie klikamy przycisk *Zainstaluj*. Kreator konfiguracji przeprowadzi nas przez cały proces instalacji; sprowadza się on do wpisania nazwy wirtualnego dysku, na którym zostanie zapisana aplikacja. Ostatnim krokiem będzie przypisanie skrótu zainstalowanej aplikacji do listy szybkiego uruchamiania w programie PlayOnLinux (rysunek 6.5). Aby jeszcze lepiej zrozumieć proces instalacji, zainstaluj aplikacje napisane dla systemu Windows — pakiet biurowy Microsoft Office 2007. Pierwsze włączenie programu spowoduje uruchomienie instalatora zalecanych czcionek Microsoftu.

Podobnie jak w przypadku Wine’a, PlayOnLinux wszystkie swoje aplikacje zapisuje w ukrytym katalogu */home/nazwa_użytkownika/.PlayOnLinux/wineprefix*. Tam też znajdziemy pliki aplikacji zainstalowanych za pomocą tego programu.

Jeżeli jakaś gra funkcjonuje niepoprawnie, spróbujmy ją skonfigurować przez zmianę wersji Wine’a. Możemy ją zainstalować, wybierając z paska menu programu *Narzędzia/Zarządzanie wersjami Wine*. Klikając ikonę *Konfiguruj* przy zaznaczonym wcześniej

Rysunek 6.5.
 Widok okna programu
 PlayOnLinux
 z zainstalowanymi
 aplikacjami



zainstalowanym programie, możemy na zakładce *Ogólne* zarządzać zainstalowanymi wersjami Wine'a. Domyślnie PlayOnLinux wykorzystuje biblioteki wcześniej zainstalowanego Wine'a, a w przypadku ich braku pobierze je z zasobów sieciowych projektu Wine. Wersję Wine'a możemy sprawdzić w opcjach programu — *Wersja Wine: System*. Przetestowany przeze mnie program działał stabilnie z wersją 1.3.2.

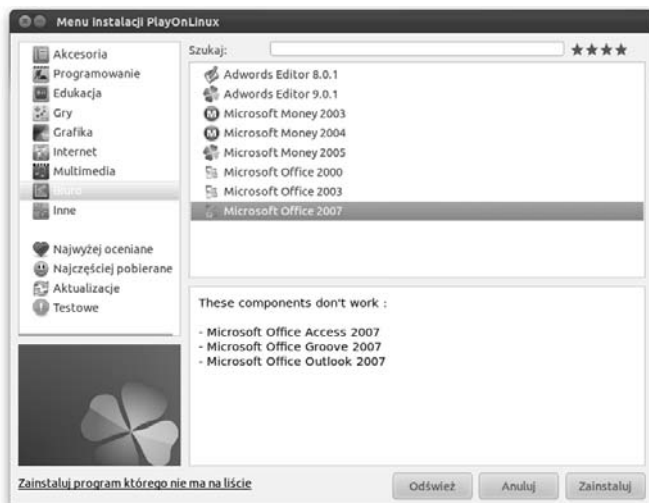
Instalacja Microsoft Office 2007

Czasami może zająć potrzeba poprawnego otwarcia pliku zapisanego w programie Microsoft Word. Z reguły zainstalowany domyślnie pakiet LibreOffice bardzo dobrze radzi sobie z otwieraniem plików *.doc*, lecz niestety jeszcze nie w pełni poprawnie je wyświetla. Dlatego też nieraz jesteśmy zmuszeni korzystać z aplikacji Microsoftu. Tutaj z pomocą przychodzi nam program PlayOnLinux, który wspomże nas w poprawnym zainstalowaniu pakietu biurowego Microsoft Office 2007. Oczywiście istnieją drobne mankamenty graficzne w zainstalowanym programie, na przykład nieprawidłowo wyświetla się aktualnie zaznaczona strona w podglądzie miniaturki (czarna ramka dookoła strony miniaturki), jednak pod względem stabilności pracy program zachowuje się wzorowo.

W instalacji wspomozemy się gotowym instalatorem; będziemy potrzebować jedynie płyty instalacyjnej Microsoft Office 2007. Po uruchomieniu programu PlayOnLinux klikamy przycisk znajdujący się w menu narzędzi *Zainstaluj*. W naszym przykładzie wybieramy kategorię *Biuro/Microsoft Office 2007* (rysunek 6.6). Jediną wadą instalacji tego pakietu jest to, że nie działają programy Access, Groove i Outlook, reszta natomiast, jak Word, Excel czy PowerPoint, będzie funkcjonować bezproblemowo.

Instalację zaznaczonego pakietu rozpoczniemy, klikając przycisk *Zainstaluj* w dolnej części okna programu. Poprawnie zainstalowany pakiet biurowy Microsoft Office 2007 będziemy mogli uruchomić z listy programów PlayOnLinux, klikając dwukrotnie LPM jego ikonę.

Rysunek 6.6.
Okno instalacji
programów z dostępną
listą aplikacji
w PlayOnLinux



CrossOver

Alternatywnym programem dla PlayOnLinux jest komercyjny (płatny) program CrossOver firmy CodeWeavers. CrossOver został podzielony na dwie niezależne aplikacje: CrossOver i CrossOver Games. Pierwsza aplikacja wspomaga instalację jedynie programów użytkowych, natomiast druga instalację gier. Do wyboru mamy trzy wersje programu:

- ♦ *Standard* — najtańsza wersja (39 dolarów).
- ♦ *Standard — Bundle* — wersja z dodatkową opcją CrossOver Games wspomagającą instalację nowych gier (49 dolarów).
- ♦ *Professional* — pełna wersja programu wraz ze wsparciem technicznym (69 dolarów).

Twórcy CrossOver zapewniają, że przy użyciu ich oprogramowania w systemach Linux i Mac OS X zarówno programy, jak i gry działają szybciej i stabilniej niż przy wykorzystaniu samego Wine'a. Tak jak w przypadku PlayOnLinux, aby instalować za pośrednictwem CrossOver programy przeznaczone dla Windows, nie jest wymagana licencja Microsoftu. Proces instalacji jest bardzo prosty. Swoją ulubioną aplikację lub grę zainstalujemy paroma kliknięciami.

CrossOver pobierzemy bezpośrednio z oficjalnej strony producenta:

<http://www.codeweavers.com/products/crossover/>

Warunkiem pobrania wersji trzydziestodniowej (*trial*) jest podanie swojego nazwiska i adresu e-mail. Zostanie wówczas aktywowane okno, w którym będziemy mogli pobrać plik programu (*.deb*) przygotowany do bezpośredniej instalacji w CoU.

Aktualna wersja CrossOver 10.1.0-1 nie jest całkowicie kompatybilna z nowym pulpitem Ubuntu Unity i może źle wyświetlać ikony programu w panelu głównym Dash. Chodzi przede wszystkim o brak podpisów pod ikonami i brak możliwości uruchomienia programu za ich pośrednictwem. Twórcy programu pracują nad rozwiązaniem problemu w najnowszej wersji 11.0. Na razie pozostaje nam uruchomienie instalatora aplikacji w CrossOver — w menu kontekstowym należy wybrać *Otwórz za pomocą/CrossOver (instaluj)*. Aby zainstalować program, klikamy *CrossOver (uruchom)*. Wszystkie zainstalowane programy są przechowywane w ukrytym katalogu *.coffice* dla CrossOver:

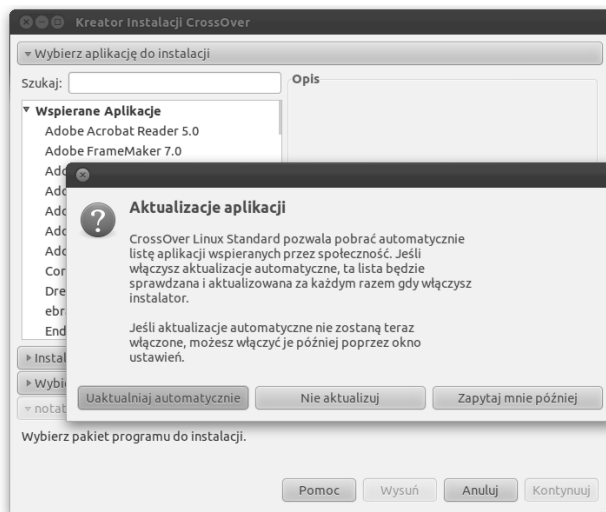
```
/home/nazwa_użytkownika/.coffice/setup/drive_c
```

i w katalogu *.cxgames* dla CrossOver Games:

```
/home/nazwa_użytkownika/.cxgames/setup/drive_c.
```

Po pierwszym uruchomieniu programu CrossOver, pojawi się okno z pytaniem, czy chcemy zaktualizować bazę danych wspieranych aplikacji. Klikamy przycisk *Uaktualniaj automatycznie*, aby pobrać informacje o najnowszych wspieranych aplikacjach dla programu CrossOver (rysunek 6.7). Program jest bardzo podobny do PlayOnLinux. Po lewej stronie okna znajdziemy listę wszystkich instalatorów programów, dzięki którym szybko i sprawnie zainstalujemy daną aplikację. W przypadku braku instalatora programu lub gry możemy wybrać opcję *Niewspierane aplikacje/Inna aplikacja*. Polecam jednak poczekać na stabilniejszą wersję programu, którą najprawdopodobniej będzie wersja 11.0. Aktualna niestety nie nadaje się do prawidłowego użytkownika w najnowszym systemie Ubuntu.

Rysunek 6.7.
Aktualizacje automatyczne dla programu CrossOver



Skorowidz

A

Adobe Reader, 191
 jako plugin w Firefoksie, 192, 193
 JavaScript, 193
aktualizacje, 66, 67, 68
AlsaMixer, 149, 150
Ambiance, motyw, 58
Apache, serwer, 187
APT, narzędzie, 62, 89
archiwum, tworzenie, 53
Arista, 165, 166, 167
Asystent CD/DVD, 78
ATI, 32
audio, 149
Audio CD Extractor, 165

B

Banshee, 30, 150
 okładki albumów, 153
 pierwsze uruchomienie, 150
 płyty CD, 151, 152
 synchronizacja z iPodem, 153, 154
 tuning, 152
BIOS, 18, 20
Bluetooth, 71
boot, katalog, 60
Brasero, 30, 79
breadcrumbs, 46

C

Calc, 179
Canonical, 12, 15
CD, 77
 zapisywanie danych, 78

cd ..., polecenie, 62
cd, polecenie, 62
Centrum oprogramowania Ubuntu, *Patrz* CoU
Cheese, 125
chmura, 80
Chrome, 139, 140
clear, polecenie, 62
Closed-Source-Driver, 32
Cloud, *Patrz* chmura
CompizConfig, 37, 96, 103, 104, 206
 Drgające okna, efekt, 105, 106
 instalacja, 101
 Rysowanie, efekt, 105
 Szybki wybór, efekt, 104
 Zoom Desktop, efekt, 105
CoU, 30, 89, 90, 91
CouchDB, 80
CrossOver, 175, 176

D

dane, kompresowanie, 53
Dash, 35, 36, 39
 Aplikacje, 39
 Dokumenty i pliki, 39
 Muzyka, 39
 Skróty, 39
 skróty klawiszowe, 40
Date and Time, 38
Dconf Tools, 107
Dconf-Editor, 55, 107
Déjà Dup, 86, 87, 88
dev, katalog, 60
DHCP, 69
Diablo 2, instalacja, 171, 172
Document Viewer, 30

drukarki
 domyślna, 73
 instalacja, 71, 72
 konfiguracja, 72
 niewspierane, 73
 drukowanie, 71
 DVD, 77
 zapisywanie danych, 78
 dyski, montowanie, 57
 dystrybucje, 11, 12

E

EDS Contact Integration, 85
 Empathy, 30, 113, 114
 dodawanie konta Gadu-Gadu, 114
 etc, katalog, 60

F

FileZilla, 197, 198
 Firefox, 30, 131
 aktualizacja, 139
 dodatki, 138
 drukowanie stron, 133
 hasła, 132
 historia przeglądania, 136
 Java i JavaScript, 137
 konfiguracja, 137
 Personas, 138
 pluginy, 139
 pobieranie plików, 134
 przeglądanie PDF, 134
 RSS, 136
 strona startowa, 132
 Sync, 136, 137
 szybkie wyszukiwanie, 133
 tryb prywatny, 133
 wyskakujące okienka, 131, 132
 zakładki, 134, 135
 FTP, klient, 197

G

Gadu-Gadu, konto
 Empathy, 114
 Kadu, 116, 117
 Pidgin, 127, 128
 GetDeb, 198
 GIMP, 181, 182
 aktualizacja, 182, 183
 Gloobus Preview, 58, 59
 instalacja, 59

GLSlideshow, 98
 GNOME System Tools, 75
 GNOME, instalacja, 31
 gnome-screensaver, 98
 GRUB, 23, 28
 grupy, 54, 74
 przypisywanie użytkowników, 75, 76
 gry, 201
 Heroes of Newerth, 203, 204
 SuperTuxKart, 201
 Xonotic, 201, 202
 Gwibber, 30, 128
 dodawanie konta z Facebooka, 129

H

Heroes of Newerth, 203, 204
 HPLIP Toolbox, 73

I

ifconfig, polecenie, 63
 ikona regulacji głośności, 38
 IMAP, 143, 144
 Impress, 179
 indykatory, 38
 Date and time, 38
 dodawanie, 110
 ikona regulacji głośności, 38
 Messaging Menu, 38
 Network Manager, 38
 Inkscape, 183, 184
 instalacja, 18
 w systemie Windows, 20, 22
 z pamięci przenośnej, 18
 z płyty CD, 23, 24, 25, 26, 27, 28
 iwconfig, polecenie, 63

J

JDownloader, 52, 184, 185
 instalacja, 185
 integracja z panelem bocznym Unity, 186
 jockey-gtk, 32

K

Kadu, 115, 116
 dodawanie konta Gadu-Gadu, 116, 117
 instalacja, 116
 okno konfiguracji, 117
 kamera, problemy z wykryciem, 125, 126
 katalog główny, 60

katalog użytkownika, 60
 katalogi
 kopiowanie, 50
 przeglądanie za pomocą kart, 49
 przenoszenie, 51
 tworzenie, 48
 udostępnianie w sieci lokalnej, 51, 52
 ukryte, 52
 uprawnienia, 54, 55
 zarządzanie, 48
 zmiana nazwy, 48
 kompresowanie danych, 53
 komunikatory, 113
 Empathy, 113, 114
 Kadu, 115, 116, 117
 Pidgin, 126, 127
 Skype, 119
 konsola, *Patrz* terminal
 konwertery, 164
 kopia zapasowa, 86, 87
 przywracanie, 88, 89
 szyfrowanie, 88
 tworzenie, 87, 88

L

LAN, 69
 automatyczna konfiguracja, 69
 ręczna konfiguracja, 69
 Launcher, 35, 36
 dodawanie programów, 36
 lib, katalog, 60
 LibreOffice, 30, 177, 178
 Calc, 179
 Impress, 179
 Writer, 178, 179
 LightDM, 29
 LiveCD, 16
 ls, polecenie, 62
 ls_release -a, polecenie, 63

M

maksymalizacja okna, 41, 42
 media, katalog, 60
 Menedżer aktualizacji, 67, 68
 Menedżer archiwów, 53
 Menedżer plików, 45
 Messaging Menu, 38
 scalanie z ikoną Skype, 121, 122
 usuwanie ikony Skype, 124
 Microsoft Office 2007, instalacja, 174
 minimalizacja okna, 41
 Monitor systemu, 79

MPlayer, 159
 MyUnity, 97, 106, 107
 instalacja, 106

N

Natty Narwhal, 13
 Nautilus, 45, 46
 jako klient FTP, 57
 okno ustawień, 46
 panel boczny, 47, 48
 panel boczny, dodawanie zakładki, 49
 panel boczny, zmiana koloru, 58
 pasek przewijania, zmiana wyglądu, 58
 tworzenie katalogów, 48
 zarządzanie katalogami, 48
 Network, 69
 Network Manager, 38
 Notify OSD, 108
 Notify OSD Configuration, 108, 109, 110
 Nvidia, 32

O

obszary robocze, 45
 ograniczone dodatki, 93
 okna
 budowa, 40
 maksymalizacja, 41, 42
 minimalizacja, 41
 przełączanie pomiędzy oknami, 43, 44
 skalowanie, 42
 sterowanie, 41, 42
 OpenOffice, 181
 opt, katalog, 60

P

pamięć przenośna
 usuwanie plików, 78
 zapisywanie obrazu, 19
 panel boczny, *Patrz* Launcher
 panel główny, *Patrz* Dash
 panel górny, 37
 Date and time, 38
 ikona regulacji głośności, 38
 indykatory, 38, 110
 Messaging Menu, 38
 Network Manager, 38
 passwd, polecenie, 77
 Personal Package Archive, *Patrz* PPA
 Pidgin, 126, 127
 konto Gadu-Gadu, 127, 128

PlayDeb, 198
 PlayOnLinux, 172, 173
 Microsoft Office 2007, instalacja, 174
 pliki
 kopiowanie, 50
 organizacja, 60, 61
 pobieranie, 184
 przenoszenie, 51
 rozpakowywanie archiwum, 53
 ukryte, 52
 uprawnienia, 54, 55
 płyty, 77
 kopiowanie, 79
 zapisywanie danych, 78
 pobieranie systemu, 17
 polecenia
 cd, 62
 cd .., 62
 clear, 62
 ifconfig, 63
 iwconfig, 63
 ls, 62
 lsb_release -a, 63
 passwd, 77
 sudo, 62
 sudo su, 63
 whoami, 63
 POP3, 143
 Potrace, 183
 PPA, 91, 94
 dodawanie repozytorium, 95
 instalacja programów, 94
 programy
 aktualizacja, 91
 instalacja, 89, 90, 92, 93
 kompilowanie, 91
 przeglądarki
 Chrome, 139, 140
 Firefox, 131, 132, 133, 134, 135, 136, 137,
 138, 139
 Przełącznik obszarów roboczych, 44
 pulpity, 44, 45

Q

QPSPManager, 193, 194, 195, 196
 QWBFS Manager, 196, 197

R

Radio Tray, 155, 156, 157
 uruchamianie przy starcie systemu, 156
 repozytoria, 93

Rhythmbox, 154
 dodawanie stacji radiowych, 154
 rippery, 164
 Roche, Didier, 206

S

Samba, 51
 Shotwell, 30
 Shuttleworth, Mark, 12, 13
 skalowanie okna, 42
 Skype, 119
 czat, 120, 121
 dodawanie znajomego do listy, 119, 120
 problemy z wykryciem kamery, 125, 126
 rozmowa, 120
 scalanie z indykatorem Messaging Menu, 121,
 122
 usuwanie ikony z Messaging Menu, 124
 zasilenie konta, 121
 Skype Wrapper, 124, 125
 Sound Juicer, 165
 sudo su, polecenie, 63
 sudo, polecenie, 62
 SuperTuxKart, 201
 svg, format, 184
 Switcher, 43
 Synaptic, 91, 92
 System Monitor Indicator, 110, 111, 112
 system plików
 boot, katalog, 60
 dev, katalog, 60
 etc, katalog, 60
 katalog główny, 60
 katalog użytkownika, 60
 lib, katalog, 60
 media, katalog, 60
 opt, katalog, 60
 organizacja, 60, 61
 system, ustawienia, 65
 osobiste, 65
 sprzęt, 66
 system, 66

T

tapeta, zmiana, 97
 telepathy-sunshine, 114
 terminal, 61
 "superużytkownik", 62
 aktualizacja systemu, 68
 czyszczenie ekranu, 62
 modyfikacja wyglądu, 63, 64

odinstalowanie programu, 98
 przeglądanie zawartości katalogu, 62
 przejście do kolejnego katalogu, 62
 uruchamianie, 61
 zakładki, 63
 zmiana hasła, 77
 Thunderbird, 30, 141
 aktualizacja, 148
 dodawanie konta, 142
 EDS Contact Integration, 85
 etykiety, 145, 146
 filtrowanie wiadomości, 147
 książka adresowa, 145
 Lightning, 147
 niechciana poczta, 145
 rozszerzenia, 147
 synchronizacja kontaktów, 84, 85
 wysyłanie i odbieranie poczty, 143, 144
 załączniki, 146
 Tomboy, 30, 85, 86
 synchronizacja z serwerem UO, 84
 Totem, 30, 157, 158
 Transmission, 30

U

Ubuntu, 9
 aktualizacje, 66, 67, 68, 207
 dystrybucje, 12
 instalacja, 18
 modyfikacja wyglądu, 96, 97
 Natty Narwhal, 13
 ograniczone dodatki, 93
 Oneiric Ocelot, 14
 pobieranie, 17
 pochodzenie nazwy, 9
 uruchamianie programów Windows, 169, 170, 173
 ustawienia systemu, 65
 ważne cechy, 15
 wersja 11.04, 13
 wersja 11.10, 14
 wersja 12.04, 205, 207
 zainstalowane programy, 30
 zakup płyty, 17
 Ubuntu One, 80, 82
 publikowanie plików, 83
 rejestracja, 81
 synchronizacja, 82, 83
 synchronizacja kontaktów Thunderbird, 84, 85
 współdzielenie folderu, 83, 84
 zarządzanie plikami, 82, 83
 Ubuntu One Free, 80
 Ubuntu One Music Store, 80

Ubuntu Tweak, 96, 101, 103
 instalacja, 98, 99, 100
 ubuntu-restrict-extras, 149
 ukryte pliki, 52
 Unity, interfejs, 13, 30
 karta graficzna dla 3D, 32, 33
 wersja 5.8, 206
 zmiana na GNOME, 31
 Unity-JDownloader, 186, 187
 instalacja, 186
 Universal USB Installer, 19
 UO, *Patrz* Ubuntu One
 użytkownicy, 54, 74
 dodawanie, 74
 przełączanie, 77
 przypisanie do grupy, 75, 76
 zmiana hasła, 76
 zmiana uprawnień, 76

V

VLC, 161
 aktualizacja, 163
 Twoflower, 163
 VPN, 38

W

Weather Indicator, 112
 whoami, polecenie, 63
 wideo, 149
 Wi-Fi, *Patrz* WLAN
 Wine, 169, 171
 instalacja, 170
 instalacja Diablo 2, 171, 172
 pobieranie, 170
 WinFF, 167
 WLAN, 69
 konfiguracja, 70, 71
 Writer, 178, 179
 WUBI, 20, 21, 22
 wady, 21
 wygaszacz ekranu, 97, 98
 wygląd, modyfikacja, 96, 97
 instalacja programów, 98

X

XAMPP, 187, 188
 graficzny panel kontrolny, 191
 instalacja, 188
 komendy, 190
 lokalizacja ważnych plików, 190

XAMPP

- pobieranie, 188
- usuwanie, 190

xcf, format, 182
Xine, 160, 161
Xonotic, 201, 202
XScreenSaver, 97**Ź**

- źródła oprogramowania
 - dodawanie, 93
 - miejsce przechowywania, 96

PROGRAM PARTNERSKI

GRUPY WYDAWNICZEJ HELION



- 1. ZAREJESTRUJ SIĘ**
- 2. PREZENTUJ KSIĄŻKI**
- 3. ZBIERAJ PROWIZJĘ**

Zmień swoją stronę WWW
w działający bankomat!

Dowiedz się więcej i dołącz już dzisiaj!

<http://program-partnerski.helion.pl>

GRUPA WYDAWNICZA

 **Helion SA**

Ubuntu Oneiric Ocelot

Prześiądź się na system open source

Pochodzące z języka południowoafrykańskich plemion słowo „ubuntu” oznacza „człowieczeństwo wobec innych”. Ten trudny do przełożenia termin tłumaczy się też jako zwrot „jestem, bo ty jesteś”. Niezależnie od tego, którą wersję przekładu przyjmujemy, trudno zaprzeczyć, że mamy do czynienia z piękną i szczytną ideą. Nie inaczej jest z noszącą tę nazwę dystrybucją systemu Linux, która kilka lat temu przebojem wdarła się do świata wolnego oprogramowania i nieustannie zdobywa nowych zwolenników zarówno wśród profesjonalistów, jak i „zwykłych” użytkowników komputerów osobistych. Nic w tym dziwnego, Ubuntu jest bowiem systemem prostym, stabilnym i nowoczesnym, a ponadto zapewnia dostęp do wielu bardzo przydatnych programów użytkowych.

Niestety, związek z Linuksem zupełnie niesłusznie budzi u wielu osób negatywne skojarzenia – przeciętny użytkownik komputera sądzi, że korzystanie z tego systemu operacyjnego wymaga co najmniej ukończenia studiów informatycznych. Na szczęście łatwo się przekonać, że tak nie jest! Wystarczy sięgnąć po książkę *Ubuntu Oneiric Ocelot. Prześiądź się na system open source*. Przeprowadzi ona początkującego użytkownika przez proces instalacji i konfiguracji systemu, przedstawi interfejs użytkownika, podstawowe narzędzia środowiska oraz sposoby wykonywania operacji na plikach i katalogach, a także pokaże, jak korzystać z najważniejszych aplikacji biurowych, internetowych i multimedialnych.

- Pobieranie, instalacja, konfiguracja i aktualizacja systemu operacyjnego
- Sposoby korzystania z najważniejszych narzędzi systemowych
- Podstawowe operacje w systemie plików i zarządzanie użytkownikami
- Instalacja popularnych programów użytkowych i metody ich stosowania
- Korzystanie z gier oraz programów Windows w środowisku Ubuntu

**Poznaj najpopularniejszą dystrybucję
bezpłatnego systemu operacyjnego!**

helion.pl
księgarnia
internetowa

Nr katalogowy: 7980

Księgarnia internetowa:
<http://helion.pl>

Zamówienia telefoniczne:
0 801 339900
0 601 339900



Helion

Sprawdź najnowsze promocje:
• <http://helion.pl/promocje>
Książki najchętniej czytane:
• <http://helion.pl/bestsellery>
Zamów informacje o nowościach:
• <http://helion.pl/nawosci>

Helion SA
ul. Kościuszki 1c, 44-100 Gliwice
tel.: 32 230 98 63
e-mail: helion@helion.pl
<http://helion.pl>

sięgnij po **WIĘCEJ**



KOD KORZYŚCI

ISBN 978-83-246-4149-9



9 788324 641499

Cena: 37,00 zł

Informatyka w najlepszym wydaniu