



Technologia i rozwiązania

Small Business Server 2008 PL

Instalacja, migracja i konfiguracja

Wszystko, co musisz wiedzieć, by sprawnie wdrożyć i zabezpieczyć system SBS 2008!

- Jak zainstalować i skonfigurować SBS 2008?
- Jak udostępniać usługi jego użytkownikom?
- Jak zabezpieczać serwer i sprawnie nim zarządzać?

Helion



David Overton

PACKT
PUBLISHING

» Idź do

- Spis treści
- Przykładowy rozdział

» Katalog książek

- Katalog online
- Zamów drukowany katalog

» Twój koszyk

- Dodaj do koszyka

» Cennik i informacje

- Zamów informacje o nowościach
- Zamów cennik

» Czytelnia

- Fragmenty książek online

» Kontakt

Helion SA
ul. Kościuszki 1c
44-100 Gliwice
tel. 32 230 98 63
e-mail: helion@helion.pl
© Helion 1991–2010

Small Business Server 2008 PL. Instalacja, migracja i konfiguracja

Autor: [David Overton](#)

Tłumaczenie: Paweł Gonera

ISBN: 978-83-246-2853-7

Tytuł oryginału: [Small Business Server 2008 Installation, Migration, and Configuration](#)

Format: B5, stron: 400



Wszystko, co musisz wiedzieć, by sprawnie wdrożyć i zabezpieczyć system SBS 2008!

- Jak zainstalować i skonfigurować SBS 2008?
- Jak udostępniać usługi użytkownikom?
- Jak zabezpieczać serwer i sprawnie nim zarządzać?

Wiele praktycznych technologii w ramach jednej licencji, większa wydajność serwera, możliwość pracy zdalnej, bezpieczeństwo poczty i szybki dostęp do potrzebnych danych – oto główne powody, dla których małe, dynamicznie rozwijające się firmy decydują się na wdrożenie systemu Small Business Server. Mogą wówczas cieszyć się tym wszechstronnym, a zarazem niewymagającym stałej i bieżącej obsługi rozwiązaniem Microsoftu za naprawdę rozsądne pieniądze. Nic zatem dziwnego, że system ten staje się coraz bardziej popularny, a co za tym idzie – specjaliści od jego wdrażania są coraz bardziej poszukiwani! Właściciele firm uświadomili sobie, że tylko poprawne wdrożenie tego typu systemów gwarantuje oczekiwane przez nich korzyści biznesowe i odpowiedni poziom bezpieczeństwa tak dzisiaj cennych informacji.

Ta książka to doskonały podręcznik dla wszystkich osób, przed którymi stoi zadanie pierwszej instalacji, konfiguracji bądź obsługi systemu SBS 2008, oraz dla tych, które migrują z serwera SBS 2003. Dzięki niej krok po kroku poznasz instalację Small Business Server 2008 – zarówno jako pierwszego serwera w organizacji, jak i nowego serwera w firmie korzystającej dotąd z SBS 2003. Opisane tu zostały między innymi kwestie instalowania systemu operacyjnego i komponentów SBS, migracji ustawień sieciowych, tworzenia konta administratora i serwera nazw, instalowania narzędzi ochronnych oraz sprawnego rozwiązywania najczęściej spotykanych problemów. Dowiesz się również, jak właściwie przeprowadzać migrację kont użytkowników czy aplikacji biznesowych, konfigurować sieć VPN i domeny internetowe dla zdalnego dostępu oraz poczty elektronicznej, wprowadzać niezawodną ochronę danych na serwerze, a także tworzyć i testować kopie zapasowe.

- Jak krok po kroku zainstalować i skonfigurować system SBS 2008?
- Jak przeprowadzić migrację z SBS 2003 na SBS 2008?
- Jak uzyskać bezpieczną konfigurację sieci lokalnej i dostępu z Internetu?
- Jak korzystać z narzędzi pracy grupowej, opartych na serwerze SharePoint?
- Jak umożliwić użytkownikom wydajną pracę zdalną poza biurem?
- Jak zabezpieczać sieć, pocztę i dane na serwerze?
- Jak sprawnie zarządzać systemem, by zawsze działał bez zarzutu?

Opanuj proces instalacji i konfiguracji niezawodnego serwera dla małych firm!

Spis treści

Zespół oryginalnego wydania	9
O autorze	11
O recenzentach	13
Wprowadzenie	15
Rozdział 1. Wstęp	19
Kto powinien przeczytać tę książkę... i wykonać zadanie?	20
Po co instalujesz serwer?	20
Jak określić zwrot z inwestycji w serwer?	21
Cele tej książki	22
Korzystanie z książki	22
Jak zadawać pytania?	24
Podsumowanie	24
Rozdział 2. Wprowadzenie do SBS 2008	25
SBS 2008	25
Windows Server 2008	26
Exchange Server 2007	26
Windows SharePoint Services	26
Windows Server Update Services	27
Konsola Windows SBS	27
Technologie Premium	27
Lista kontrolna rozwiązania	27
Wsparcie	29
Podsumowanie	29

Rozdział 3. Przygotowanie do migracji z SBS 2003	31
Kiedy wykonać migrację, a kiedy instalację od zera?	31
Migracja części systemu	32
Dlaczego musisz migrować do SBS 2008?	32
Czternaście kroków migracji	33
Wykonywanie dwóch rzeczy naraz	34
Migracja z SBS 2003 do SBS 2008 na tym samym serwerze	34
Migracja z użyciem Hyper-V obsługującego SBS 2003 oraz SBS 2008 w tym samym systemie	35
Migracja przez przeniesienie SBS 2003 do tymczasowego środowiska wirtualnego	36
Proces instalowania SBS 2008 na tym samym komputerze co 2003	36
Planowanie migracji i przedstawianie planu	37
Informowanie użytkowników	37
Kontrola stanu SBS 2003	38
Sprawdzenie Active Directory	38
Tworzenie kopii zapasowej istniejącego serwera	39
Wykonywanie kopii	39
Zmiana konfiguracji sieci w taki sposób, aby odzwierciedlała wymagania projektu SBS 2008	40
Instalacja firewalla i routera oraz sprawdzenie, czy w urządzeniach tych nie jest włączony serwer DHCP	42
Fizyczna zmiana konfiguracji SBS 2003 na jedną kartę sieciową	43
Zmiana ustawień sieci w SBS 2003	44
Sprawdzenie, czy router ma prawidłowe ustawienia firewalla	47
Sprawdzenie, czy ustawienia sieciowe są prawidłowe	48
Aktualizacja oprogramowania w SBS 2003	49
Instalowanie aktualizacji	49
Sprawdzenie wersji	52
Zmiana poziomu funkcjonalności Active Directory	56
Podnoszenie poziomu funkcjonalności domeny i lasu	57
Upewnianie się, czy SBS 2003 jest skonfigurowany zgodnie z najnowszymi dobrymi praktykami	58
Usuwanie niepotrzebnych wiadomości z Exchange	60
Sprawdzenie, czy ustawione uprawnienia pozwalają na wykonanie migracji	61
Przygotowanie synchronizacji czasu w SBS 2003	62
Uruchamianie narzędzia migracji na serwerze SBS 2003	63
Przygotowanie migracji aplikacji biznesowych	65
Wypełnianie pliku odpowiedzi dla instalatora SBS 2008	66
O czym nie napisałem?	69
Konfiguracja ISA	69
Inne oprogramowanie zabezpieczające	69
Podsumowanie	70
Rozdział 4. Instalowanie SBS 2008 i podłączanie do internetu	71
Instalacja SBS 2008	72
Instalowanie systemu operacyjnego	72
Instalacja SBS 2008 — ciąg dalszy	77
Weryfikacja czasu	78

Ustawienia sieciowe dla migrowanych systemów	80
Pobieranie aktualizacji instalacji	81
Potwierdzanie danych firmy	81
Tworzenie konta administratora dla nowej instalacji	82
Nazywanie serwera i domeny w nowych instalacjach	82
Instalowanie wersji próbnych OneCare oraz Forefront	84
Instalacja zakończona — być może z błędami	85
Rozwiązywanie problemów i instalowanie aktualizacji SBS 2008	86
Ustawianie adresów IP w przypadku czystej instalacji	88
Podsumowanie	92
Rozdział 5. Migracja systemów i ustawień z SBS 2003	93
Założenia	93
21-dniowe ograniczenie	94
Kontrola konta użytkownika	95
Przygotowania do uruchomienia kreatora migracji	96
Zmiana przekierowania folderu	96
Tworzenie nowego konta administratora	100
Korzystanie z kreatora migracji	103
Kreator migracji	104
Zmiana miejsca przechowywania danych na serwerze docelowym	105
Początkowe konfigurowanie sieci SBS 2008	108
Konfigurowanie dostępu do internetu	111
Migracja ustawień sieciowych SBS 2003	122
Porządkowanie ustawień zasad grupy	125
Podsumowanie	133
Rozdział 6. Migracja poczty z Exchange 2003 do Exchange 2007	135
Migracja poczty z Exchange 2003 do Exchange 2007	135
Uruchamianie migracji w SBS 2008	136
Tworzenie kopii zapasowej i kontrola bazy Exchange w serwerze SBS 2003	137
Usuwanie łączników internetowych z SBS 2003	140
Migracja łączników POP3 z SBS 2003	141
Przenoszenie książki adresowej trybu offline z SBS 2003 do SBS 2008	142
Przenoszenie skrzynek pocztowych z SBS 2003 do SBS 2008	145
Przenoszenie folderów publicznych z SBS 2003 do SBS 2008	150
Kończenie zadań migracji Exchange	151
Kończenie migracji Exchange 2007 i sprawdzanie systemów	151
Aktualizacja dodatkowych ustawień	151
Kontrola sieci	152
Konfigurowanie programu Outlook dla SBS 2008	152
Obejście znanego błędu w Outlook Anywhere	154
Podsumowanie	155

Rozdział 7. Migrowanie witryny SharePoint CompanyWeb	157
Pobieranie danych z serwera SBS 2003	159
Uruchamianie narzędzia skanującego WSS v3	159
Tworzenie dodatkowych użytkowników w CompanyWeb	161
Zatrzymywanie witryny WWW	166
Tworzenie kopii bazy danych	167
Odłączanie bazy przed przenoszeniem	171
Kopiowanie plików bazy danych	174
Dodawanie witryny OldCompanyWeb do SBS 2008	174
Konfigurowanie DNS dla migrowanej witryny	175
Importowanie danych	179
Tworzenie nowej witryny na dane SBS 2003	183
Uszczelnianie witryny	195
Sprawdzanie, czy zostały skopiowane wszystkie pliki graficzne	196
Zmiana nazw witryn	198
Kończenie zadania	199
Podsumowanie	199
Rozdział 8. Migracja użytkowników i danych z SBS 2003	201
Migracja udziałów sieciowych	202
Instrukcja migracji	202
Przygotowywanie systemu SBS 2003	203
Kończenie migracji do systemu SBS 2008	207
Migracja danych faksowych	209
Instalacja modemu	209
Instalacja i uruchomienie usługi faksowej	212
Migracja danych faksowych	213
Konfiguracja usługi faksowej	214
Migracja użytkowników i grup	217
Przystosowywanie grup SBS 2003 do pracy z SBS 2008	218
Tworzenie nowych ról konta	222
Migracja użytkowników według ról	225
Włączanie zdalnego dostępu do komputera	228
Usuwanie niepotrzebnych użytkowników	229
Migracja aplikacji biznesowych	230
Zgodność platform	231
Często wykorzystywane lokalizacje plików i danych	231
Zależność od nazw	231
Kończenie migracji	232
Upodobnianie serwera SBS 2008 do SBS 2003	237
Wprowadzanie zmian do DNS oraz NetBIOS	237
Modyfikacja rejestru	238
Podsumowanie	238

Rozdział 9. Konfigurowanie usług	239
Założenia	240
Akceptowanie opcji informacji od klienta	240
Konfiguracja domeny internetowej dla zdalnego dostępu i poczty elektronicznej	241
Czy chcesz kupić nową nazwę domeny internetowej?	242
Czy SBS powinien zarządzać ustawieniami DNS?	243
Kupowanie nazwy domeny lub konfigurowanie danych domeny internetowej	246
Rozwiązywanie problemów z zarządzaniem adresami internetowymi	250
Włączenie przesyłania poczty poprzez hosta inteligentnego	253
Konfiguracja Office Live for Small Business w SBS 2008	256
Rejestrowanie nowego konta Office Live for Small Business	258
Wprowadzanie Live ID dla Office Live do SBS 2008	259
Konfigurowanie VPN dla zdalnego dostępu	260
Podsumowanie	263
Rozdział 10. Zabezpieczanie serwera	265
Założenia	265
Konfigurowanie zabezpieczeń sieci	266
Konfigurowanie portów zapory	266
Ładowanie bezpiecznego certyfikatu firmy trzeciej	267
Konfigurowanie kopii zapasowej i uruchomienie testowej kopii	276
Konfigurowanie kopii w SBS 2008	277
Wykonywanie kopii testowej	283
Konfigurowanie OneCare lub innych rozwiązań zabezpieczających serwer	285
Podsumowanie	286
Rozdział 11. Zarządzanie użytkownikami i ich komputerami	287
Zarządzanie użytkownikami	287
Zarządzanie rolami	288
Dodawanie użytkowników	293
Zarządzanie przestrzenią dyskową użytkowników	299
Zarządzanie komputerami	303
Dodawanie komputerów do sieci	303
Zapewnienie aktualizacji zabezpieczeń komputerów	310
Podsumowanie	312
Rozdział 12. Praca użytkowników z usługami SBS	313
Poczta elektroniczna, kalendarz i kontakty	313
Konfiguracja połączenia programów Outlook 2003 i 2007	314
Zarządzanie kalendarzem	316
Wyszukiwanie informacji	323
Odtwarzanie wiadomości użytkownika	324
Zarządzanie plikami	325
Dostęp do wewnętrznej witryny WWW	325
Wyszukiwanie informacji	333
Odtwarzanie plików użytkownika	334

Zdalny dostęp	335
Remote Web Workplace, zdalna poczta i dostęp intranetowy	335
Dostosowywanie interfejsu Remote Web Workplace	337
Outlook Web Access	340
Dostęp do programu Outlook Mobile za pomocą ActiveSync lub telefonów z Windows Mobile	341
Podłączanie do komputera poprzez sieć SBS 2008	341
Podłączanie za pomocą wirtualnej sieci prywatnej (VPN)	343
Podsumowanie	343
Rozdział 13. Wprowadzenie do zarządzania serwerem SBS 2008	345
Narzędzia administracyjne	345
Konsola Windows SBS w trybie standardowym i zaawansowanym	346
Konsola Zarządzanie macierzystymi narzędziami systemu Windows SBS	347
Exchange Management Shell	347
Wiersz polecenia uruchamiany z uprawnieniami administratora	348
Codzienna kontrola z użyciem raportów	349
Obszary utrzymania	349
Bezpieczeństwo	349
Kopie bezpieczeństwa i odtwarzanie	354
Aktualizacje Forefront	366
Pamięć masowa	366
Komunikaty dziennika zdarzeń	369
Rozwiązywanie częstych problemów	370
Sieć zewnętrzna	370
Sieć wewnętrzna	372
Niechciana poczta — spam	375
Słaba wydajność	378
Podsumowanie	379
Skorowidz	381

Migracja systemów i ustawień z SBS 2003

W tym rozdziale przedstawię migrację konfiguracji z systemu SBS 2003 do SBS 2008. Będzie to wymagało wykonania działań na obu serwerach.

Opisane są tu następujące zagadnienia:

- Uruchamianie kreatora migracji
- Początkowe konfigurowanie sieci SBS 2008
- Konfigurowanie dostępu do internetu
- Migracja ustawień sieciowych SBS 2003
- Porządkowanie ustawień zasad grupy

Wpływ na użytkowników

Ta część migracji będzie powodowała przerwy w dostępie do poczty i problemy z ustawieniami sieciowymi. Zalecane jest, aby użytkownicy nie korzystali z systemu w czasie przeprowadzania tych działań. Jeżeli wszystko pójdzie gładko, nie powinno to zająć więcej niż godzinę.

Założenia

Zakładam tutaj, że zostały zakończone przygotowania do migracji, a wszystkie napotkane problemy zostały w pełni rozwiązane. Ponieważ proces migracji korzysta z poprzednich kroków, to jeżeli coś się nie udało, musi zostać naprawione, ponieważ w przeciwnym razie spowoduje to błędy na późniejszych etapach. Niezmiernie ważne jest, aby serwer był zaktualizowany

za pomocą Windows Update oraz narzędzia Best Practices Analyzer i wykonane zostały wszystkie przygotowania opisane w rozdziale 3.

Zakładam również, że instalacja poza niezbędnymi aktualizacjami została przeprowadzona w sposób opisany w rozdziale 4. Jeżeli wystąpiły problemy, to lepiej ponownie wykonać instalację niż próbować dalszych kroków, mając niepewne podstawy.

Dostępne jest kilka testów procesu instalacji, które w razie napotkania problemów raportują numer błędu oraz zalecenia pozwalające rozwiązać dany problem. Jeżeli błąd jest szczególnie poważny lub wskazuje na problem z oryginalnym systemem SBS 2003, to najlepszą metodą uniknięcia kłopotów z migracją będzie wykonanie następującej procedury:

- Utwórz kopię wszystkich zmienionych danych na serwerze, takich jak zawartość dysków, poczty elektronicznej lub danych w witrynie SharePoint CompanyWeb.
- Przywróć oryginalny serwer do stanu początkowego, korzystając z kopii wykonanej przed rozpoczęciem migracji.
- Rozwiąż problem w oryginalnym serwerze SBS 2003.
- Przeprowadź jeszcze raz przygotowania.
- Przywróć zmienione dane z serwerów SBS 2003 i SBS 2008.
- Wykonaj jeszcze jedną kopię serwera SBS 2003, ale nie usuwaj wykonanej wcześniej.
- Rozpocznij instalację SBS 2008 i ponownie uruchom migrację.

Może to zabrzmieć poważnie, ale widziałem już osoby, które uzyskały bezużyteczny serwer, ponieważ zignorowały błąd, tymczasem wyeliminowanie powodującej go małej usterki i ponowne wykonanie całego procesu zaoszczędziłyby im mnóstwo czasu i frustracji. Jednak na szczęście niewiele błędów może powodować takie ekstremalne sytuacje. Problemy w większości mogą być rozwiązane, a nieudany krok migracji można powtórzyć.

Microsoft udostępni informacje na temat często spotykanych błędów wraz ze wskazówkami na temat ich wyeliminowania. Są one dostępne pod adresem <http://davidoverton.com/r.ashx?18>. Dodatkowe narzędzia do rozwiązywania problemów oraz poradnik serwisowania są dostępne pod adresem <http://davidoverton.com/r.ashx?17>.

21-dniowe ograniczenie

Powinieneś być w stanie przeprowadzić cały proces migracji w czasie od jednego do trzech dni, w zależności od ilości danych wymagających przeniesienia (musi być zakończony w czasie 21 dni). Często możliwe jest pozostawienie całego procesu i powrót do niego później, pod warunkiem że użytkownicy nadal będą mieli dostęp do swoich danych, poczty i witryny. Jeżeli cała migracja nie zostanie ukończona w ciągu 21 dni, wyświetlany będzie komunikat

o błądzie, a system SBS 2003 będzie się restartował co 60 – 90 minut. Taka sytuacja jest niedopuszczalna, choć pomiędzy restartami można normalnie pracować. Jeżeli proces migracji został zatrzymany z powodu błędów, powinieneś odtworzyć system z kopii, co spowoduje skasowanie licznika.

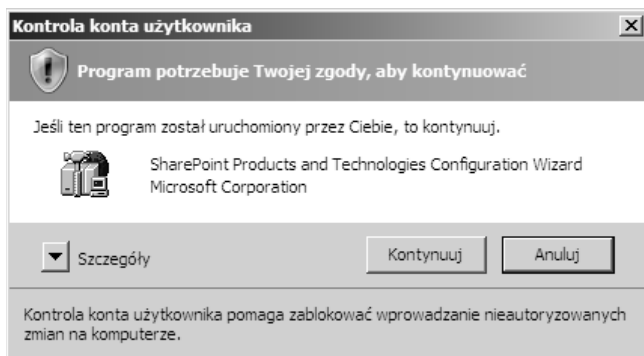
Kontrola konta użytkownika

Kontrola konta użytkownika (UAC) jest funkcją zabezpieczeń Windows Server 2008 oraz Windows Vista. Przy wyświetlaniu komunikatów wykorzystywane są kolory oznaczające ryzyko związane z zaakceptowaniem wyboru lub kontynuowaniem procesu. Ponieważ będziesz wykonywał wiele zadań administracyjnych, zobaczysz kilka takich komunikatów. Po zakończeniu konfiguracji powinieneś już rzadko się z nimi spotykać, a w przypadku jego wyświetlenia uważnie sprawdź, czy na pewno masz zamiar zmienić podstawowe ustawienia systemu. Jeżeli nie jesteś pewien, przerwij lub zablokuj akcję.

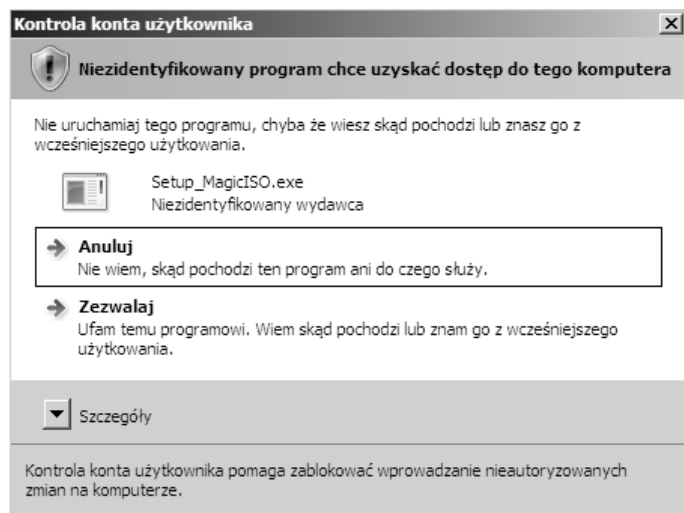
W czasie migracji, w momencie rozpoczęcia nowego zadania lub kliknięcia menu z elementem zawierającym ikonę tarczy, wyświetli się niebieski komunikat, podobny do pokazanego na poniższym ekranie, ale w takim przypadku możesz bezpiecznie kontynuować pracę. Jeżeli zauważysz jakikolwiek pomarańczowy lub czerwony komunikat, powinien od razu wydać Ci się podejrzany.

Nie wskazuję miejsc, gdzie w procesie migracji zostanie wyświetlone okno UAC, dlatego przedstawiam tak dokładnie to zagadnienie. Możesz wyłączyć UAC, ale spowoduje to, że nie będziesz wiedział, czy komunikat był czerwony, czy niebieski, a wiedza ta jest znaczną pomocą w utrzymaniu bezpieczeństwa systemu. Zalecam więc pozostawienie włączonego mechanizmu UAC i klikanie w razie potrzeby przycisku *Kontynuuj*.

Zamieszczony poniżej przykład niebieskiego komunikatu UAC, często spotykanego w czasie działania aplikacji i narzędzi podpisanych przez firmy trzecie, a także niektórych narzędzi Microsoftu.



Poniżej znajduje się przykład pomarańczowego komunikatu UAC, który wskazuje, że aplikacja nie jest podpisana lub „zaufana”. Należy uważnie przyjrzeć się każdemu takiemu komunikatowi, choć nie oznacza on, że aplikacja jest niewłaściwa.



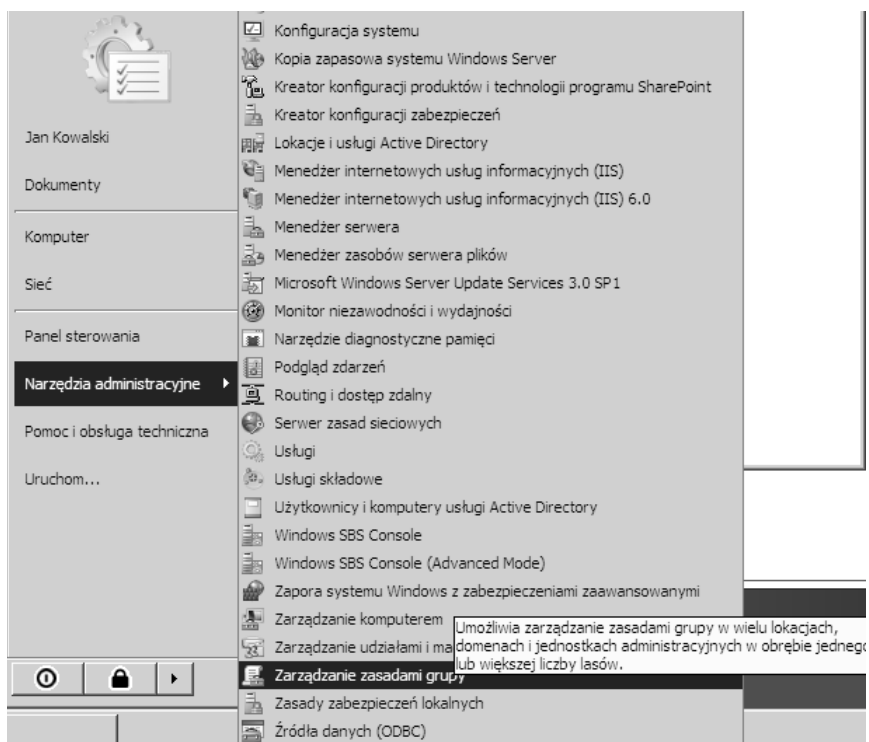
Przygotowania do uruchomienia kreatora migracji

Pozostały jeszcze dwa zadania do wykonania przed uruchomieniem kreatora migracji. Pierwszym jest zmiana folderu przekierowania zasad grupy, a drugim utworzenie nowego użytkownika z prawami administratora.

Zmiana przekierowania folderu

Jeżeli masz włączone przekierowanie folderów, oznacza to, że wszystkie Twoje dokumenty są przechowywane na serwerze oraz na Twoim komputerze. Ustawienie to powinno być przedstawione na nowy serwer już przed rozpoczęciem migracji. W tym celu należy zmienić zasady grupy dla domeny. Jeżeli nie jesteś pewny, czy opcja ta jest aktywna, po prostu wykonuj operacje, a jeżeli zasada nie będzie istnieć, wszystko jest w porządku.

Po zalogowaniu do systemu SBS 2008 znajdź w menu *Start* folder *Narzędzia administracyjne* i kliknij *Zarządzanie zasadami grupy*.



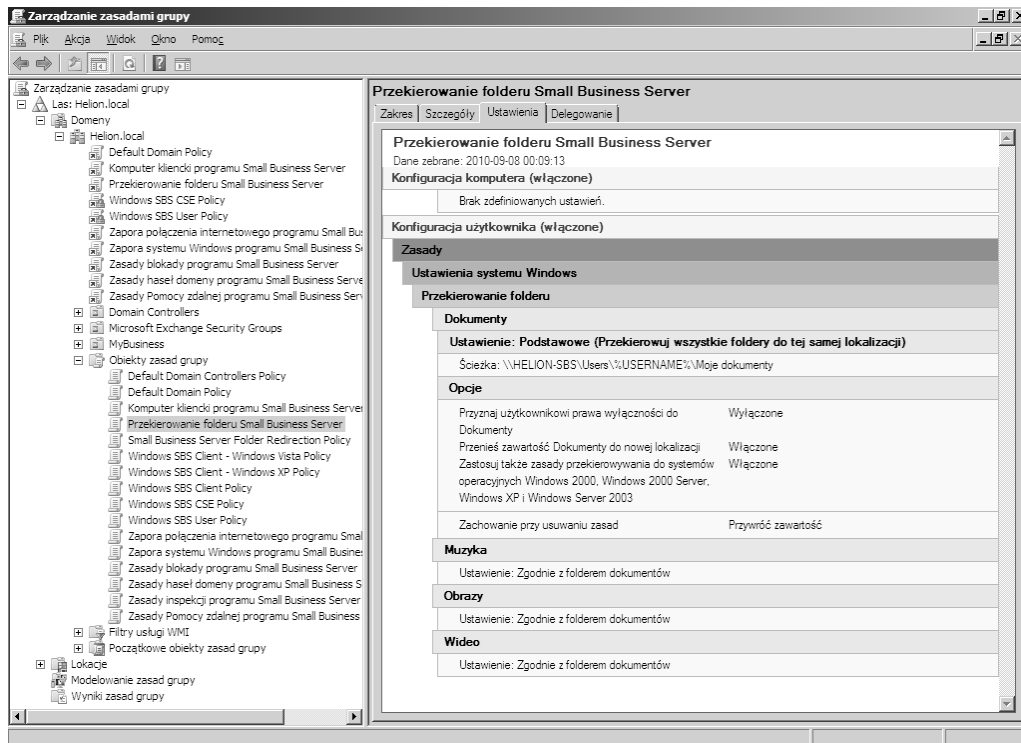
Spowoduje to otwarcie programu zarządzania obiektami GPO. Na poniższym ekranie przedstawiona jest kombinacja zasad zdefiniowanych w serwerze SBS 2003, w tym przekierowanie folderów i ustawienia zapory, jak również nowe zasady załadowane przez SBS 2008. Zasadami pozostającymi w konflikcie zajmujemy się w dalszej części książki, teraz wystarczy, że zmienimy zasadę przekierowania folderów.

Zmiana obiektów zasad grupy może powodować zmianę możliwości systemu lub uprawnień użytkowników. Powinieneś zmieniać tylko te zasady, co do których jesteś pewny, że są wymagane, na przykład takie jak tu opisana.

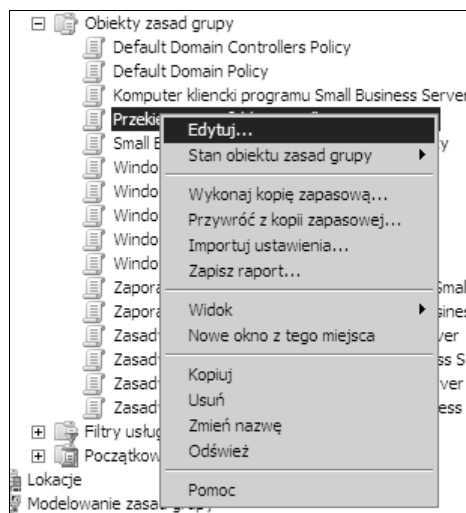
W lewym panelu nawigacyjnym zaznacz *Obiekty zasad grupy*, a następnie znajdź element *Przekierowanie folderu Small Business Server* i kliknij go.

Jeżeli nie ma tego elementu, to nie musisz kontynuować procesu zmiany przekierowania folderu i przechodzić do tworzenia nowego konta administratora.

Jeżeli nie masz włączonej tej funkcji, ale wydaje Ci się ona przydatna, poszukaj informacji na jej temat w rozdziale 11.



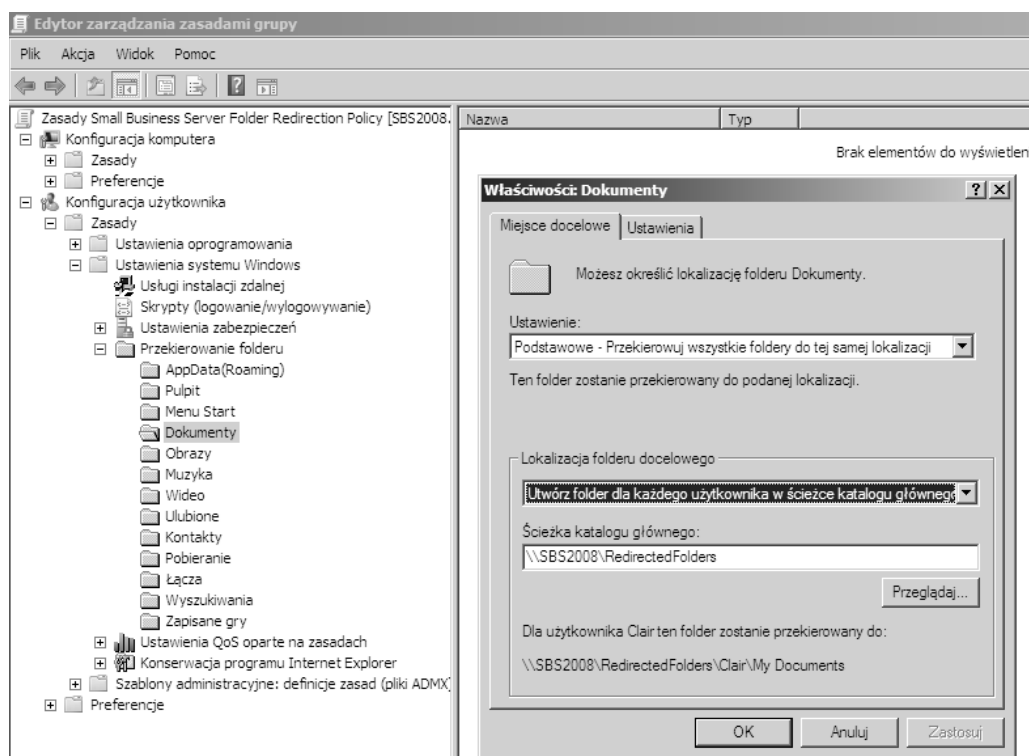
Kliknij prawym przyciskiem myszy obiekt *Przekierowanie folderu Small Business Server* i wybierz z menu *Edytuj*.



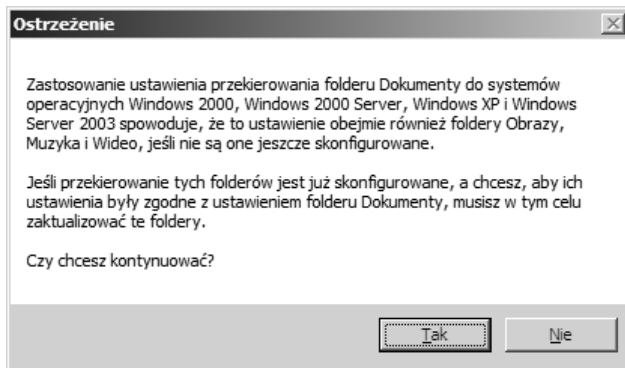
Spowoduje to załadowanie edytora zasad grupy. Przejdź do *Konfiguracja użytkownika, Ustawienia systemu Windows, Przekierowanie folderu* i na koniec *Dokumenty*. Kliknij *Dokumenty* prawym przyciskiem myszy i wybierz *Właściwości*.

Z listy *Ustawienia* wybierz opcję *Podstawowe — Przekierowuj wszystkie foldery do tej samej lokalizacji* i zmień *Ścieżka katalogu głównego* na `\\<Nazwa serwera docelowego>\PrzekierowaneFoldery` — tu w miejsce `<Nazwa serwera docelowego>` wpisz nazwę nowego serwera.

Do momentu zmigrowania plików, co zostanie opisane w rozdziale 8., użytkownicy mogą łądować i zapisywać pliki, ale ich istniejące pliki nie będą zapisane na nowym serwerze.

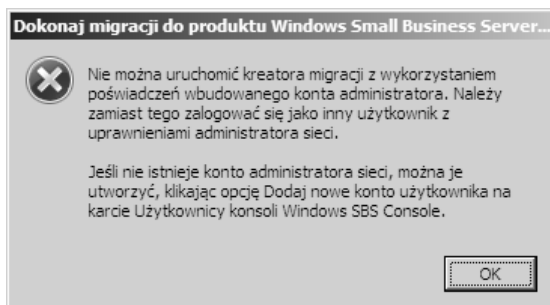


Po kliknięciu *OK* zostanie wyświetlone ostrzeżenie, które należy po prostu zaakceptować.



Tworzenie nowego konta administratora

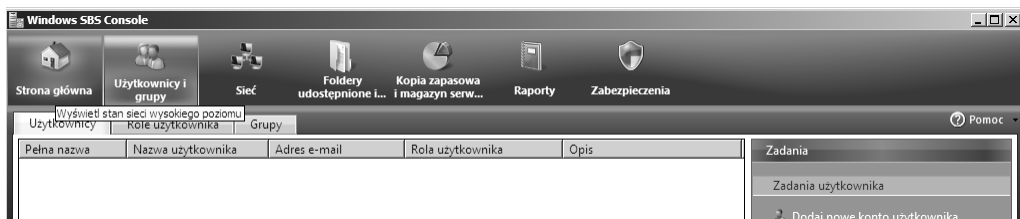
Jeżeli będziesz próbował uruchomić kreator migracji zalogowany na koncie domyślnego konta *Administrator*, kreator ten wyświetli następujący komunikat o błędzie:



SBS 2008 próbuje uniemożliwić popełnianie prostych błędów bezpieczeństwa przez użycie restrykcyjnych zasad wymuszających dobre praktyki. Jedną z nich jest zasada, że administrator systemu nie może mieć konta *Administrator*. Dzięki temu domorośli hacker musi wiedzieć, jak nazywa się konto administratora, ponieważ nie będzie ono miało standardowej nazwy.

Przejdź na zakładkę *Użytkownicy i grupy* w konsoli Windows SBS i dodaj nowego użytkownika, który będzie pełnił funkcję administratora. Ponieważ nie wykonałeś jeszcze migracji użytkowników SBS 2003, możemy nadać jednemu z nich prawa administratora, jednak nie jest to zalecane rozwiązanie i lepiej utworzyć nowe konto użytkownika.

Aby rozpocząć tworzenie konta, kliknij łącze *Dodaj nowe konto użytkownika*.

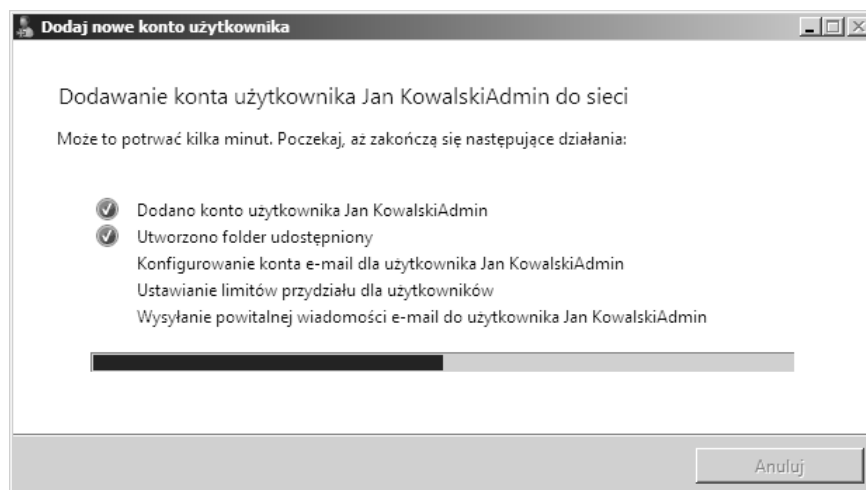


Wypełnij formularz danymi.

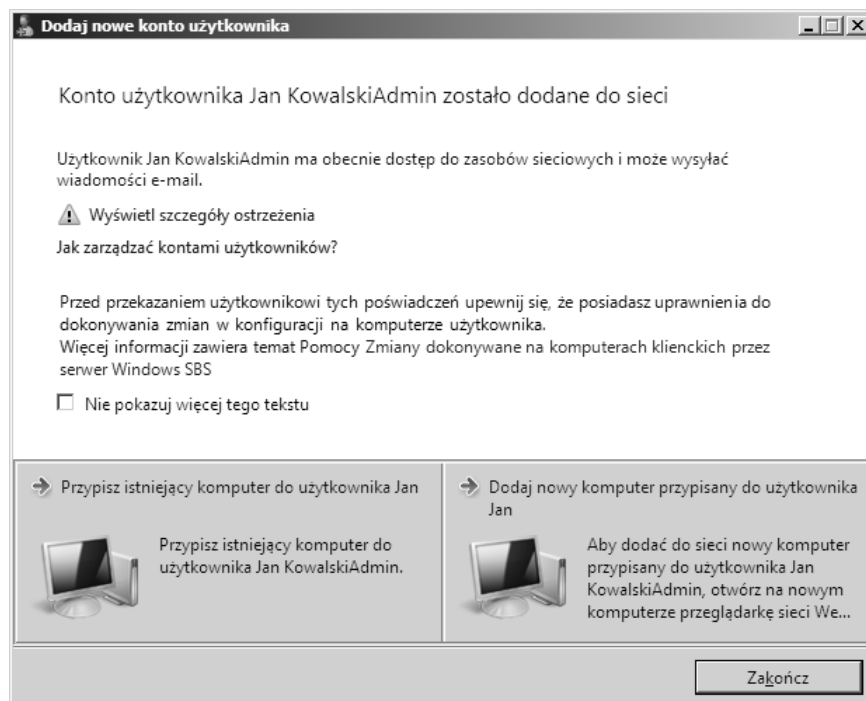
Preferowane jest, aby konto administratora nie miało normalnej nazwy użytkownika, ponieważ nie będziesz chciał, aby ktoś logował się jako administrator domeny w ciągu normalnej pracy. Choć nazwa użytkownika będzie zawierała nazwisko osoby, to jednak powinna jasno identyfikować konto administratora, a nie zwykłego użytkownika. W poniższym przykładzie użyłem nazwy *JanKowalskiAdmin*, więc nie zostanie pomyłony ze zwykłym użytkownikiem *Jan Kowalski*.

Kreator SBS 2008 podpowiada potencjalną nazwę użytkownika, ale możesz wpisać w to pole dowolnie wybraną nazwę. Przed kliknięciem *Dalej* upewnij się, że w polu *Rola użytkownika* wybrana jest opcja *Administrator sieci*.

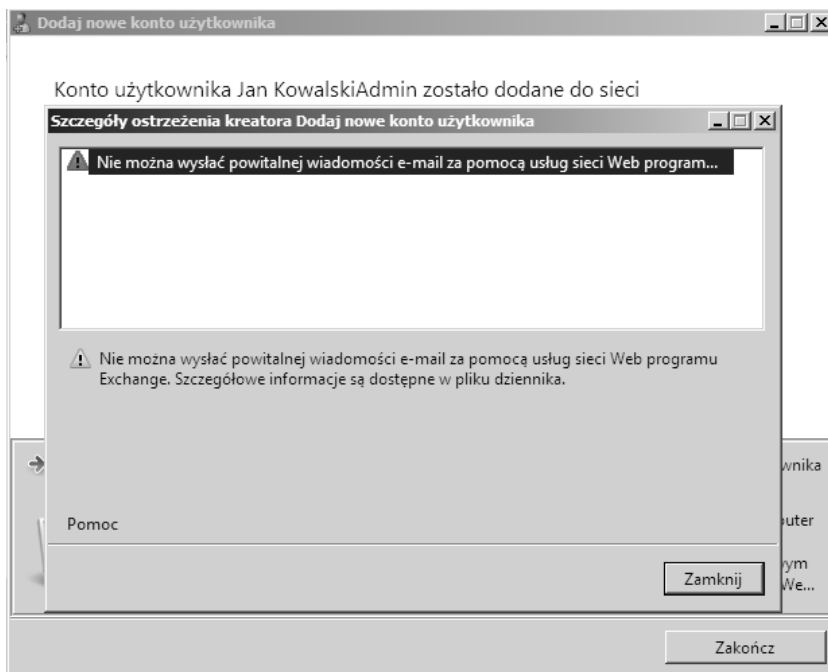
Kreator wykona kilka kroków w celu utworzenia użytkownika, w tym utworzenia folderów współdzielonych i skonfigurowania poczty.



Konto zostanie utworzone, ale może się wyświetlić ostrzeżenie związane z użytkownikiem i wczesną fazą migracji.



Jeżeli klikniesz łącze *Pokaż szczegóły ostrzeżenia*, wyświetlą się wszystkie błędy (o ile wystąpiły). Ewentualny błąd związany z brakiem możliwości wysłania wiadomości powitalnej jest oczekiwany i można go zignorować, ponieważ zostanie usunięty w czasie procesu migracji. Pozostałe błędy wymagają przeprowadzenia dalszej analizy.



Teraz jesteśmy gotowi do uruchomienia kreatora migracji!

Korzystanie z kreatora migracji

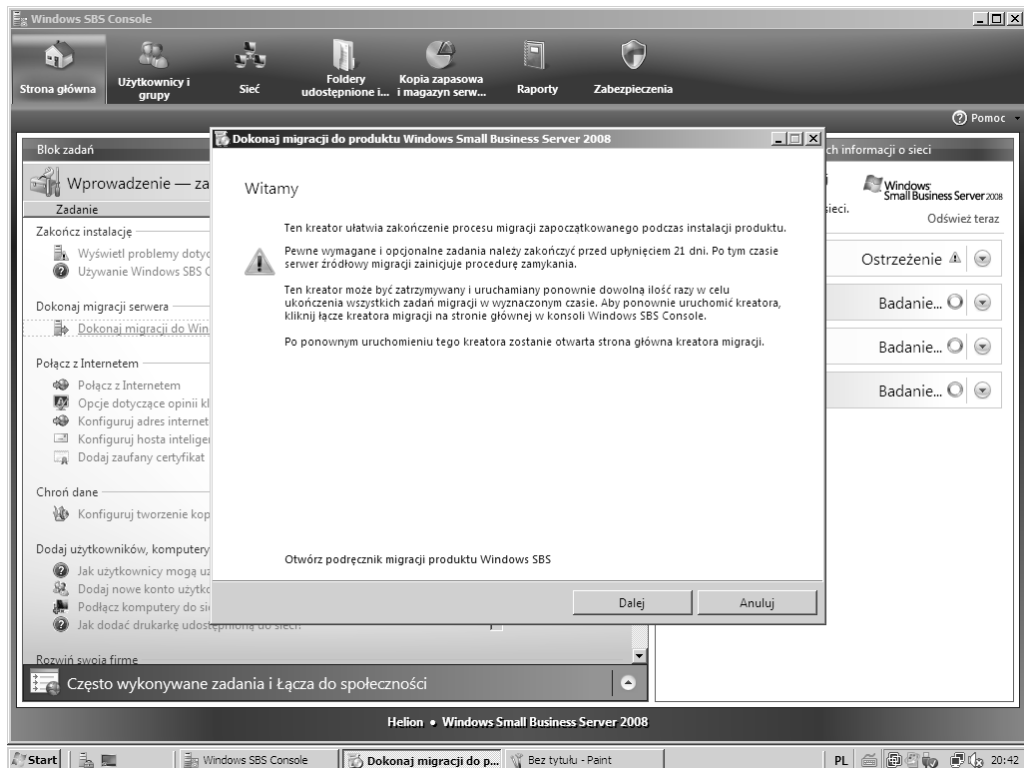
Nie musisz używać kreatora migracji do wykonania migracji, ale dzięki niemu przeprowadzisz niezawodny i sprawdzony proces, dzięki któremu zyskasz pewność, że wszystkie ustawienia standardowe i treści z serwera SBS 2003 zostaną zmigrowane. Nigdy nie próbowałem wykonać migracji bez użycia tego rozwiązania.

Wróć ponownie na zakładkę *Strona główna* w konsoli Windows SBS. Trzecią opcją na tej zakładce jest łącze *Dokonaj migracji do Windows SBS 2008*. Kliknij to łącze, aby uruchomić kreator.

Jeżeli nie widzisz zadania migracji na liście, oznacza to, że SBS 2008 nie został zainstalowany z użyciem konfiguracji migracji. Musisz ponownie wykonać ten proces, upewniając się, że został przygotowany plik odpowiedzi i że będzie on dostępny dla serwera w czasie instalacji.

Kreator migracji

Teraz powinieneś zobaczyć ekran podobny do pokazanego poniżej:



Widać tu kilka zadań, które powinny być wykonane dla zapewnienia niezawodnej migracji danych i ustawień z SBS 2003 do SBS 2008 i umożliwienia późniejszego wyłączenia serwera SBS 2003. Niektóre kroki są obowiązkowe, a niektóre opcjonalne, ale wszystkie powinny być przeanalizowane przed podjęciem decyzji o ich pominięciu. Możesz ignorować krok tylko wtedy, gdy uważasz, że nie będzie miał wpływu na normalne działanie systemu, lub gdy się obawiasz, że jakość danych, które mają być migrowane, będzie nieodpowiednia.

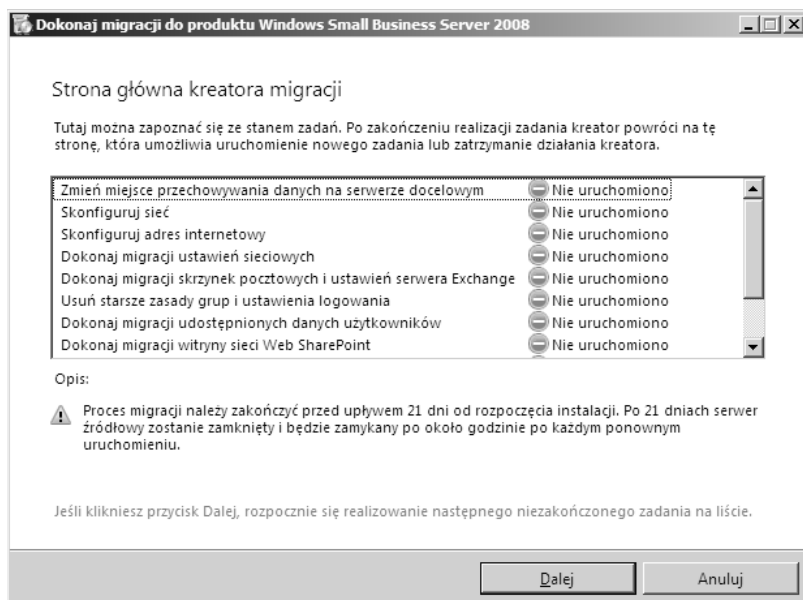
Poniższa tabela pomaga określić wymagane czynności. Zalecam wykonanie wszystkich operacji oznaczonych jako obowiązkowe, nawet jeżeli martwisz się o ustawienia serwera SBS 2003. Możesz wybrać wykonanie migracji w sposób niestandardowy, ale obowiązkowe zadania muszą być wykonane. Przykładem może być migracja skrzynek Exchange. Możesz nie korzystać z Exchange do wykonania migracji, jeżeli uważasz, że może to powodować problemy, wyeksportuj więc całą pocztę do pliku PST, co zapewni, że poczta użytkowników zostanie zmigrowana.

Zadanie migracji	Zadanie obowiązkowe czy opcjonalne?	Proces ręczny czy automatyczny?
Zmiana miejsca przechowywania danych na serwerze docelowym	Opcjonalne	Automatyczny
Konfiguracja sieci	Obowiązkowe	Ręczny
Konfiguracja adresu internetowego	Obowiązkowe	Ręczny
Migracja ustawień sieciowych	Opcjonalne	Automatyczny
Migracja skrzynek Exchange oraz ustawień	Obowiązkowe	Oba
Usunięcie przestarzałych zasad grupy i ustawień logowania	Obowiązkowe	Ręczny
Migracja współdzielonych danych użytkowników	Obowiązkowe	Ręczny
Migracja witryny SharePoint	Opcjonalne	Ręczny
Migracja danych faksowych	Opcjonalne	Ręczny
Migracja użytkowników i grup	Obowiązkowe	Oba

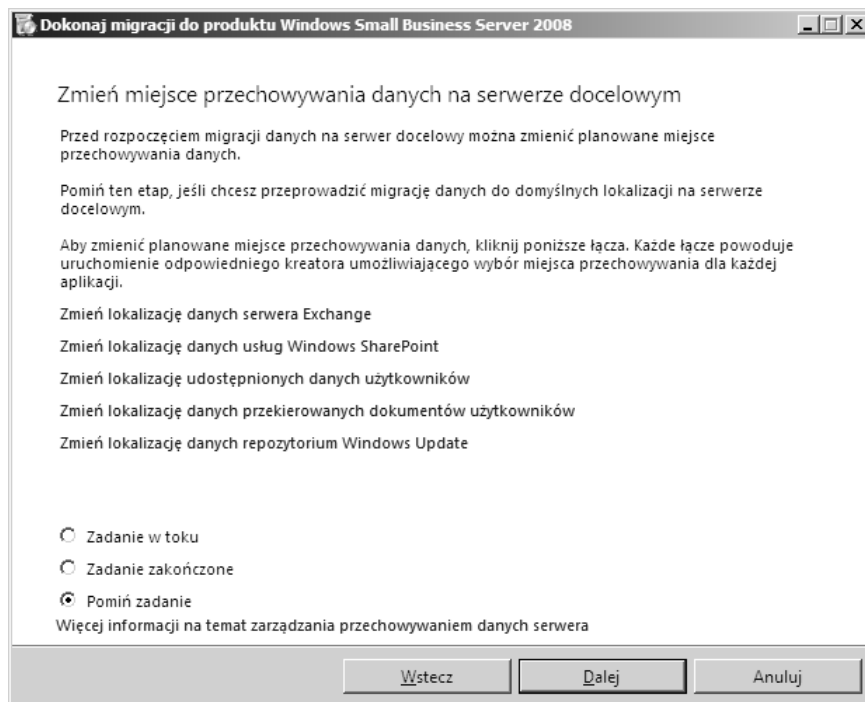
Zmiana miejsca przechowywania danych na serwerze docelowym

Choć możliwe jest zarządzanie lokalizacjami przechowywania danych, zwykle robię to raz, po zakończeniu zadań migracji. Przenoszenie wszystkich danych, poza danymi Exchange, jest zależne od użytych poleceń, więc przedstawione poniżej kroki nie pozwalają określić, gdzie są migrowane dane. Sposób przenoszenia lokalizacji danych przedstawię w rozdziale 13.

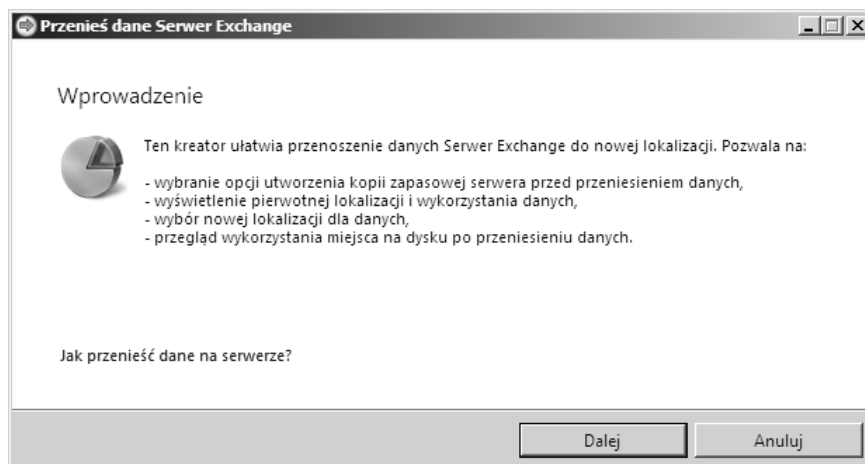
Aby rozpocząć migrację, zaznacz pierwsze zadanie na liście i kliknij przycisk *Dalej*.



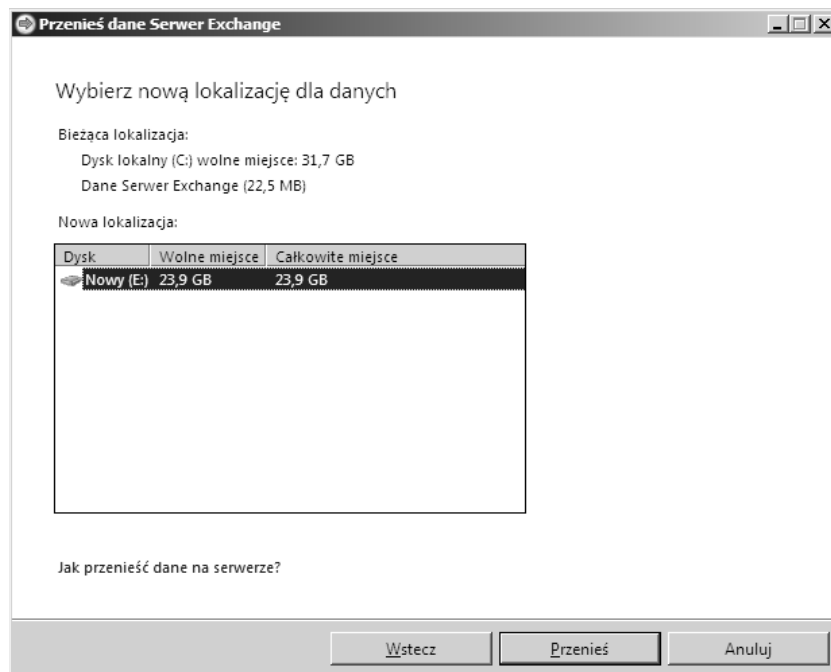
Jeżeli chcesz zmienić lokalizację danych przed rozpoczęciem migracji, kliknij łącza znajdujące się na tym ekranie. Jeżeli wolisz pominąć zadanie, kliknij opcję *Pomiń zadanie* znajdującą się powyżej przycisku *Dalej*.



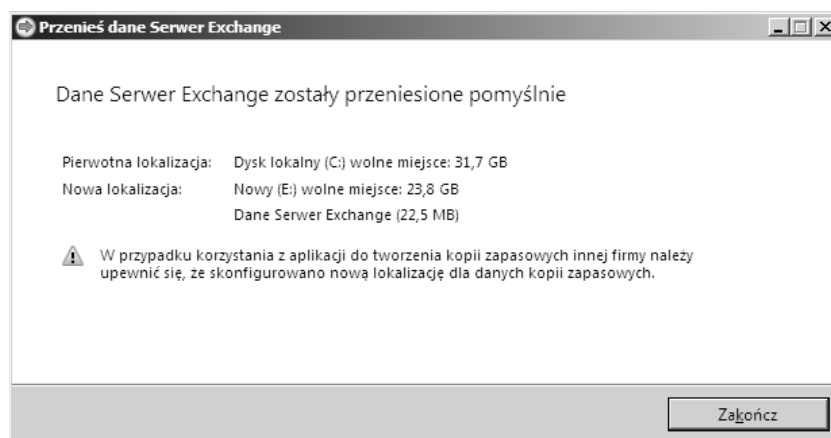
Przed rozpoczęciem procesu przenoszenia danych powinieneś się upewnić, że co najmniej dwa dyski są sformatowane z użyciem systemu plików NTFS. Aby kontynuować, kliknij *Dalej*.



SBS 2008 wyszuka dyski, na które można przenieść dane, i przedstawi je na liście. Wybierz dysk z listy *Nowa lokalizacja* i kliknij *Przenieś*.



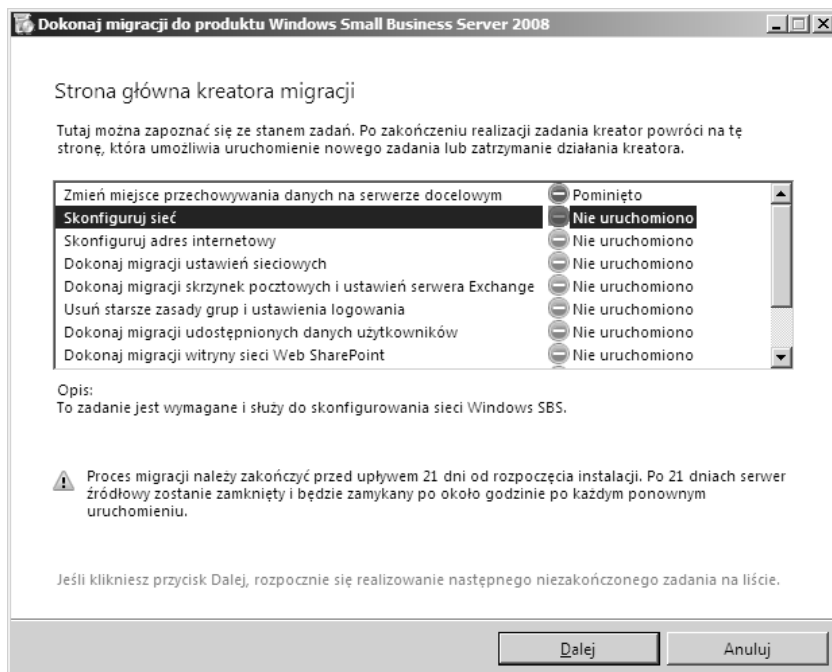
Po zakończeniu przenoszenia danych zostanie wyświetlone podsumowanie operacji.



Na koniec kliknij *Zakończ*, co spowoduje powrót do opcji zadania. Wybierz kolejną lokalizację, którą chcesz przenieść, a gdy całość danych jest już przeniesiona, kliknij *Zadanie zakończone*, a następnie *Dalej*, aby wrócić do listy zadań migracji.

Początkowe konfigurowanie sieci SBS 2008

Teraz musimy potwierdzić i skonfigurować ustawienia sieciowe. W kreatorze migracji wybierz drugą opcję z listy, *Konfiguracja sieci*, a następnie kliknij *Dalej*.

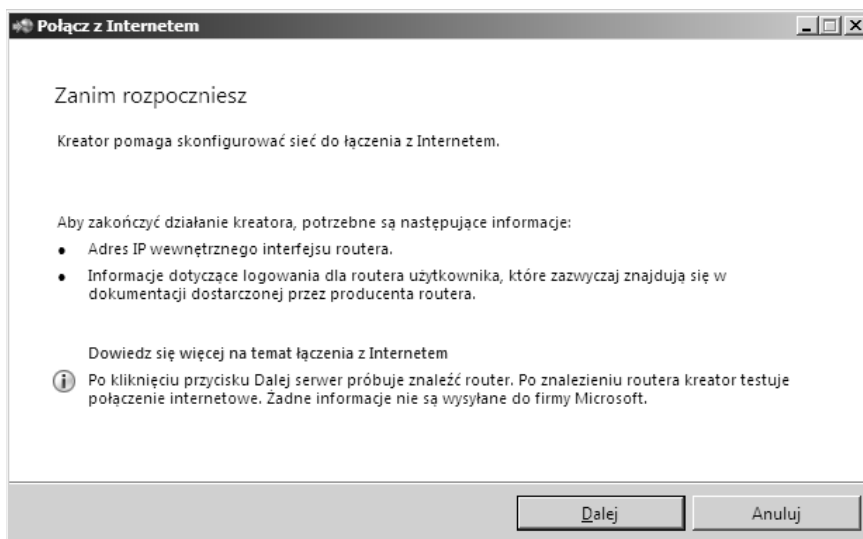
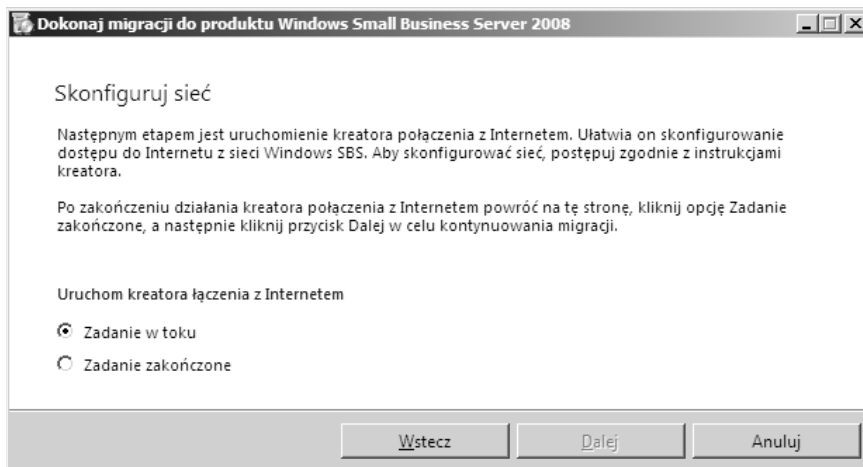


Zadanie to jest po prostu łączem do standardowego kreatora połączenia z internetem. W punkcie tym zakładamy, że posiadasz router UPnP (który może być skonfigurowany automatycznie przez SBS). Jeżeli chcesz sprawdzić, jak konfigurować sieć bez routera UPnP, wróć do rozdziału 4., do punktu „Ustawianie adresów IP w przypadku czystej instalacji”. Aby rozpocząć zadanie, kliknij *Uruchom kreatora łączenia z Internetem* (patrz pierwszy rysunek na następnej stronie).

Routery UPnP mogą być rekonfigurowane przez dowolny system w sieci w dowolnym momencie. Stanowi to problem bezpieczeństwa i zarządzania. Nawet jeżeli router obsługuje UPnP, możesz wybrać jego ręczną konfigurację.

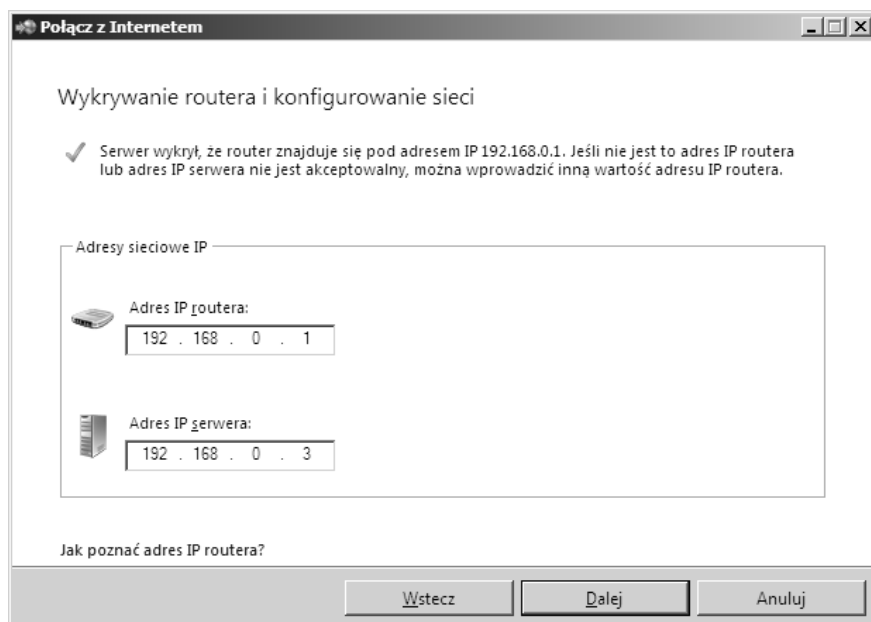
Musisz znać adres IP serwera oraz routera łączącego z internetem. Kliknij przycisk *Dalej*, aby rozpocząć procedurę wykrywania w SBS 2008 (patrz drugi rysunek na następnej stronie).

Terminy „router” i „bramka” są wymienne z punktu widzenia sieci małych firm. Najważniejszy jest adres IP urządzenia łączącego sieć wewnętrzną z internetem.

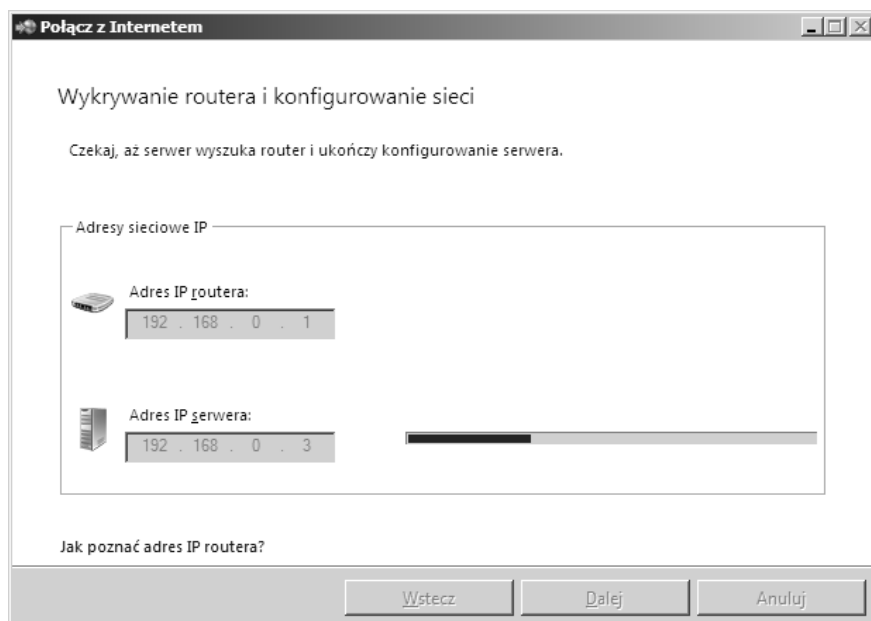


Jeśli kreator znajdzie router, będziesz musiał potwierdzić dwa adresy IP. Po prostu kliknij *Dalej*, aby kontynuować. Jeżeli router nie zostanie znaleziony, sprawdź kable i upewnij się, że jest on włączony. SBS 2008 próbuje znaleźć router za pomocą przedstawionych poniżej operacji. Możesz rozważyć zmianę adresu IP routera, aby mógł być znaleziony przez system.

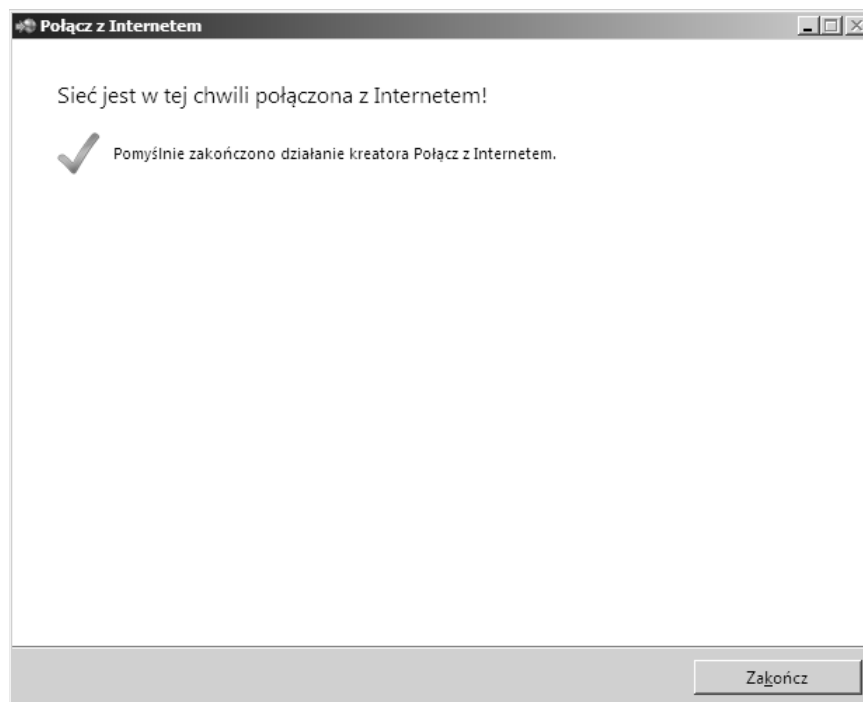
- SBS wysyła komunikat *ICMP Router Discovery* na adres multicast 224.0.0.2 i czeka na komunikat *Router Advertisement*, jeżeli jest obsługiwany ten protokół.
- SBS wysyła komunikat *Simple Service Discovery Protocol Discovery Service (SSDP)* do wyszukania routerów nieobsługujących RFC 1256.
- SBS wysyła żądanie ARP na adresy 192.168.*.1 oraz 192.168.*.254, szukając routerów o tych adresach.



W czasie sprawdzania konfiguracji będzie wyświetlane następujące okno:



Po zakończeniu tego procesu zostanie wyświetlone okno z dużym zielonym znakiem wyboru:



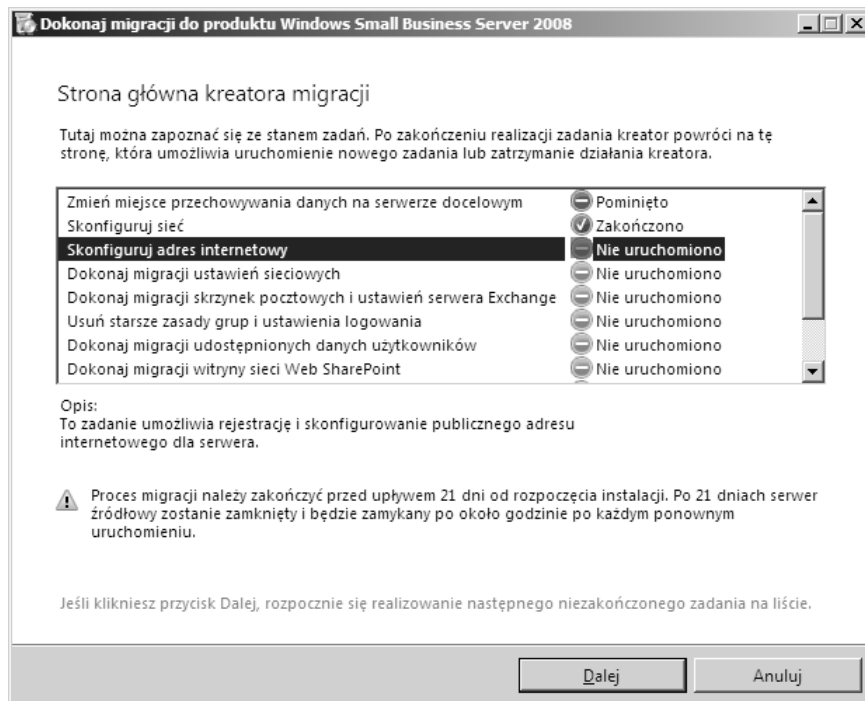
Następnie zaznacz opcję *Zadanie zakończone* i kliknij *Dalej*.

Konfigurowanie dostępu do internetu

Za pomocą kreatora dostępu do internetu konfiguruje się następujące elementy:

- nazwę domeny internetowej,
- zarządzanie DNS dla domeny internetowej,
- porty zapory,
- adresy e-mail.

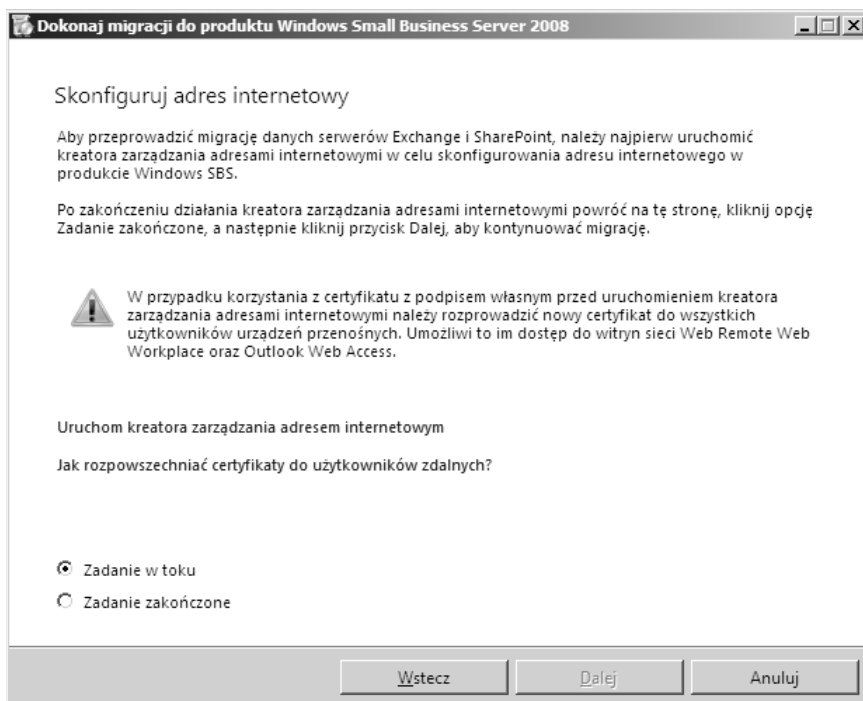
Zakładam, że masz już nazwę domeny, ponieważ korzystałeś z niej w SBS 2003 i nadal będziesz z niej korzystał po migracji do SBS 2008. Jeżeli nie, możesz wykonać instrukcje z rozdziału 9., z punktu „Konfiguracja domeny internetowej dla zdalnego dostępu i poczty elektronicznej”. Zaznacz *Konfiguruj dostęp do Internetu*, a następnie kliknij przycisk *Dalej*.



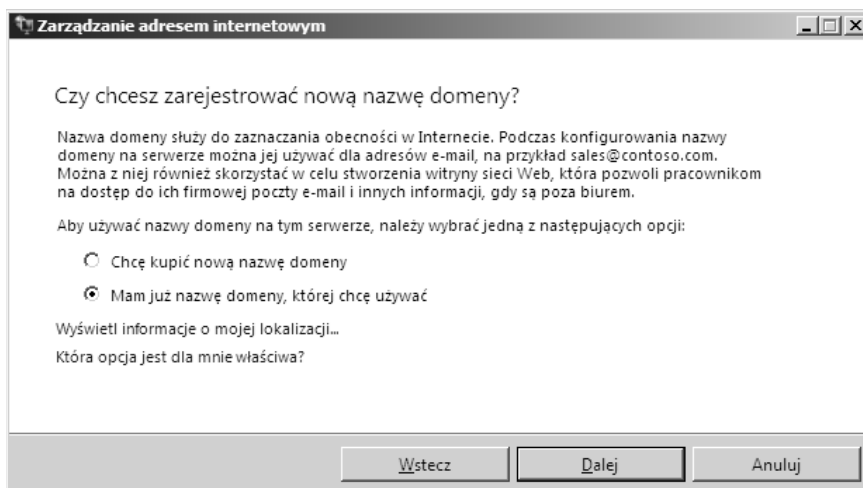
Ponieważ nie importowałeś certyfikatu SSL, konfiguracja pozwoli aktywować tworzenie certyfikatu SSL podpisanego przez SBS 2008. Certyfikat ten zostanie automatycznie rozesłany do wszystkich komputerów logujących się do sieci, aby zapewnić jego prawidłową instalację na ich listach głównych zaufanych urzędów certyfikacji.

Każdy, kto użyje usług sieciowych, takich jak VPN, dostęp do Remote Web Workplace lub podłączanie się do poczty elektronicznej bez zalogowania komputera w fizycznej sieci systemu SBS 2008, będzie napotykał błędy zabezpieczeń, ponieważ jego komputer nie będzie uznawał certyfikatu za zaufany. Ponieważ również Outlook nie będzie w stanie odczytywać poczty, nie można tych certyfikatów po prostu wysłać użytkownikom. Muszą one być skopowane na fizyczny nośnik, na przykład dysk CD, i przekazane tym osobom. Więcej informacji na ten temat można uzyskać, klikając łącze *Jak rozpowszechniać certyfikaty do użytkowników zdalnych?*, znajdujące się na pierwszym ekranie zadania.

Po przeczytaniu tych informacji kliknij łącze *Uruchom kreatora zarządzania adresem internetowym*, aby uruchomić kreator.



Ponieważ masz już nazwę domeny, wybierz opcję *Mam już nazwę domeny, której chcę używać* i kliknij *Dalej*.



SBS 2008 działa dobrze przy użyciu zarówno statycznego, jak i dynamicznego adresu IP oraz zawiera narzędzia do zarządzania wpisami w DNS wykorzystywanymi przez SBS. Jeżeli masz dynamiczny adres IP, to w przypadku jego zmiany SBS 2008 ma możliwość aktualizacji tego

adresu w serwerach DNS, dzięki czemu użytkownicy nadal będą mogli znajdować serwer. Również w pełni obsługiwana jest konfiguracja, w której publiczna witryna WWW jest udostępniana w innej lokalizacji, na przykład w Office Live, a SBS jest dostępny jako poddomena głównej nazwy domeny. Aby zapewnić działanie wszystkich tych funkcji, DNS musi być obsługiwany przez jednego z partnerów SBS 2008.

Jeżeli adres DNS nie jest zarządzany przez tych partnerów, to możesz nadal zarządzać ustawieniami DNS w taki sam sposób jak w SBS 2003, korzystając z usług Twojego ISP lub rejestratora domeny. Możesz korzystać z dynamicznego adresu IP i używać tych narzędzi do aktualizacji ustawień DNS. Ponadto nadal możesz korzystać z tych narzędzi w SBS 2008 — bez jakichkolwiek zmian w usługach.

Możesz również przenieść domenę do jednego z rejestratorów wspierających SBS 2008. Jeżeli chcesz dokonać transferu, w dalszej części procesu wskaż rejestratora domen. Po wybraniu opcji *Odwiedź witrynę sieci Web* możesz przeprowadzić transfer domeny.

Zmiany rejestratora domeny — czas i zagrożenia

Niektóre operacje przeniesienia domeny mogą być natychmiastowe, a inne mogą zająć ponad 5 dni. W tym czasie nazwa domeny może prowadzić donikąd. Warto porozmawiać z obecnym rejestratorem domeny, aby się upewnić, że przeniesienie może być wykonane odpowiednio szybko.

Pamiętaj, że możesz mieć wiele ustawień lub poddomen wymagających przeniesienia. Upewnij się, czy nowy dostawca będzie w stanie spełnić wszystkie Twoje wymagania, ponieważ w przeciwnym razie próby podłączenia się do niektórych usług internetowych się nie powiedą.

Zarządzanie DNS przez SBS 2008

Wybierz opcję *Chcę, aby serwer zarządzał za mnie nazwą domeny* i kliknij *Dalej*. Jeżeli chcesz zarządzać samodzielnie, przejdź do następnego punktu.

Zarządzanie adresem internetowym

Czy chcesz zarejestrować nową nazwę domeny?

Nazwa domeny służy do zaznaczania obecności w Internecie. Podczas konfigurowania nazwy domeny na serwerze można jej używać dla adresów e-mail, na przykład sales@contoso.com. Można z niej również skorzystać do stworzenia witryny sieci Web, która pozwoli pracownikom na dostęp do ich firmowej poczty e-mail i innych informacji, gdy są poza biurem.

Aby używać nazwy domeny na tym serwerze, należy wybrać jedną z następujących opcji:

Chcę kupić nową nazwę domeny

Mam już nazwę domeny, której chcę używać

Wyświetl informacje o mojej lokalizacji...

Która opcja jest dla mnie właściwa?

Wstecz Dalej Anuluj

Teraz musisz potwierdzić nazwę zewnętrznej domeny. Zwróć uwagę, że adresem zdalnego dostępu dla domeny będzie *https://remote.domena.pl* (jeżeli skonfigurujesz Office Live, będzie to *http://www.domena.pl*), a adresem e-mail będzie *<NazwaUżytkownika>@domena.pl*. Wpisz nazwę domeny bez rozszerzenia, a następnie wybierz rozszerzenie z listy i kliknij *Dalej*.

Zarządzanie adresem internetowym

Wprowadź nazwę domeny, której chcesz używać

Należy wpisać nazwę obecnie posiadanej domeny, która ma być skonfigurowana, a następnie wybrać dla niej rozszerzenie. Na przykład jeśli obecnie posiadana nazwa domeny brzmi *contoso.com*, należy wpisać „*contoso*”, a następnie wybrać „*.com*” z listy rozwijanej.

Nazwa domeny: Rozszerzenie:

Dlaczego nie mogę wybrać mojego rozszerzenia domeny?

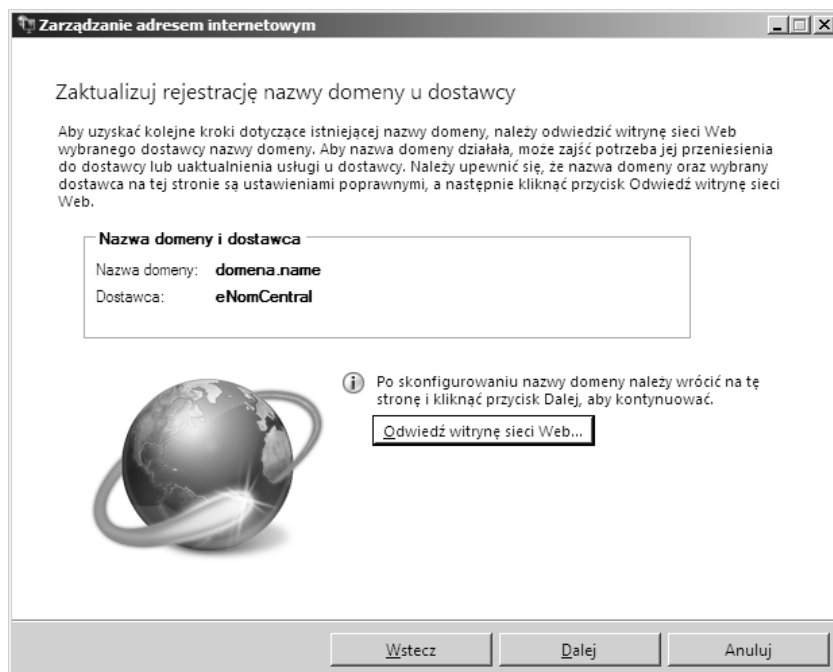
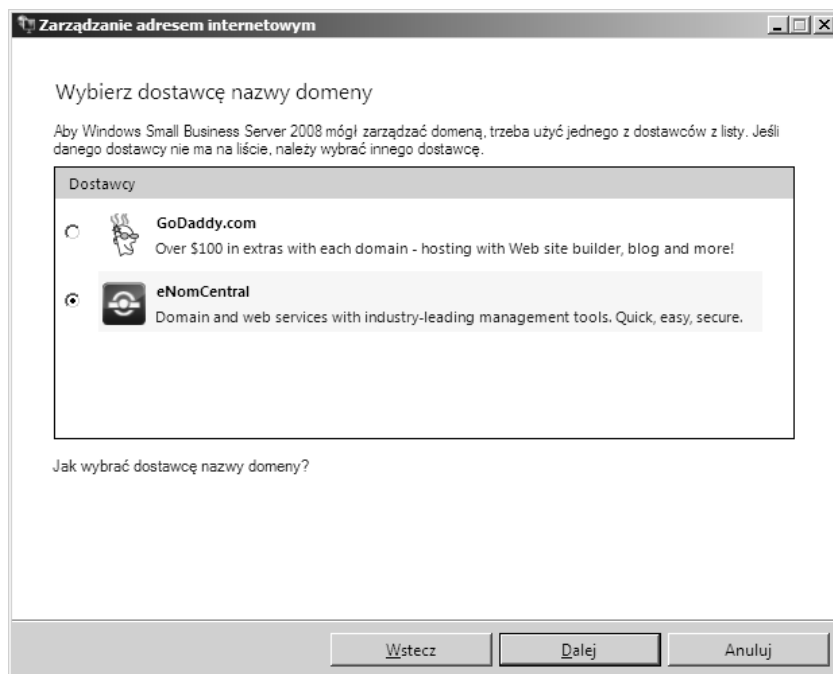
Jeśli kliknięty zostanie przycisk *Dalej*, wprowadzone podczas konfiguracji ustawienia regionalne i rozszerzenie domeny zostaną wysłane do firmy Microsoft w celu stworzenia listy bieżących dostawców nazwy domeny w regionie użytkownika.

Wybierz nazwę dostawcy domeny z listy. Jeżeli dokonałeś transferu, możesz użyć już nowych ustawień, ale ich wykorzystanie może wymagać nieco czasu. W przypadku braku pewności, którego dostawcę usług wybrać, zapoznaj się z informacjami na ich temat, klikając odpowiednie łącza. Po wybraniu dostawcy kliknij *Dalej* (patrz pierwszy rysunek na następnej stronie).

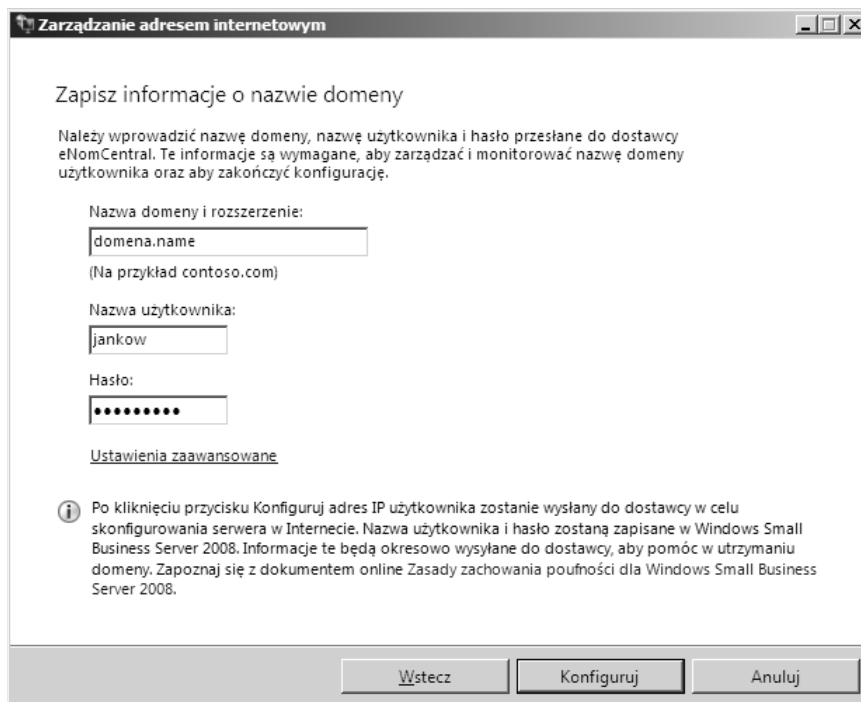
Lista dostawców przedstawiona na ekranie może być zależna od ich dostępności na rynku.

Jeżeli musisz przeprowadzić dalszą konfigurację nazwy domeny u wybranego dostawcy, kliknij *Odwiedź witrynę sieci Web*; w przeciwnym razie po prostu kliknij *Dalej*. Po otwarciu strony WWW możesz dokończyć konfigurację. Po zakończeniu potrzebnych działań zamknij stronę WWW, a następnie kliknij *Dalej* (patrz drugi rysunek na następnej stronie).

Jeżeli masz zamiar wykonać transfer domeny, podczas wizyty na witrynie dostawcy powinieneś utworzyć konto, przeprowadzić transfer i zapamiętać nazwę użytkownika i hasło.



Na witrynie możesz utworzyć nowe konto lub skorzystać z konta, które miałeś już wcześniej u tego dostawcy. Teraz wpisz nazwę i hasło dla tego dostawcy, a następnie kliknij przycisk *Konfiguruj*.



Zapisz informacje o nazwie domeny

Należy wprowadzić nazwę domeny, nazwę użytkownika i hasło przesłane do dostawcy eNomCentral. Te informacje są wymagane, aby zarządzać i monitorować nazwę domeny użytkownika oraz aby zakończyć konfigurację.

Nazwa domeny i rozszerzenie:

 (Na przykład contoso.com)

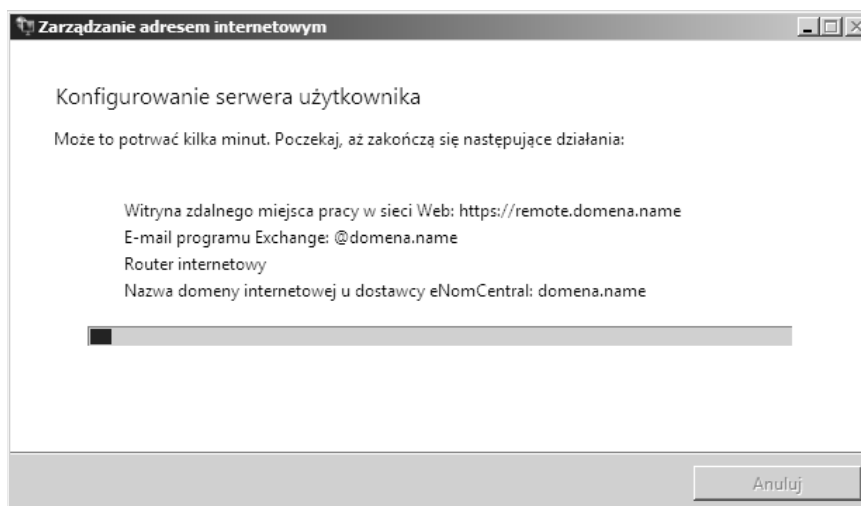
Nazwa użytkownika:

Hasło:

[Ustawienia zaawansowane](#)

i Po kliknięciu przycisku Konfiguruj adres IP użytkownika zostanie wysłany do dostawcy w celu skonfigurowania serwera w Internecie. Nazwa użytkownika i hasło zostaną zapisane w Windows Small Business Server 2008. Informacje te będą okresowo wysyłane do dostawcy, aby pomóc w utrzymaniu domeny. Zapoznaj się z dokumentem online Zasady zachowania poufności dla Windows Small Business Server 2008.

Konfiguracja może zająć kilka minut, a wykonanie każdej z opcji jest przedstawione na poniższym ekranie.

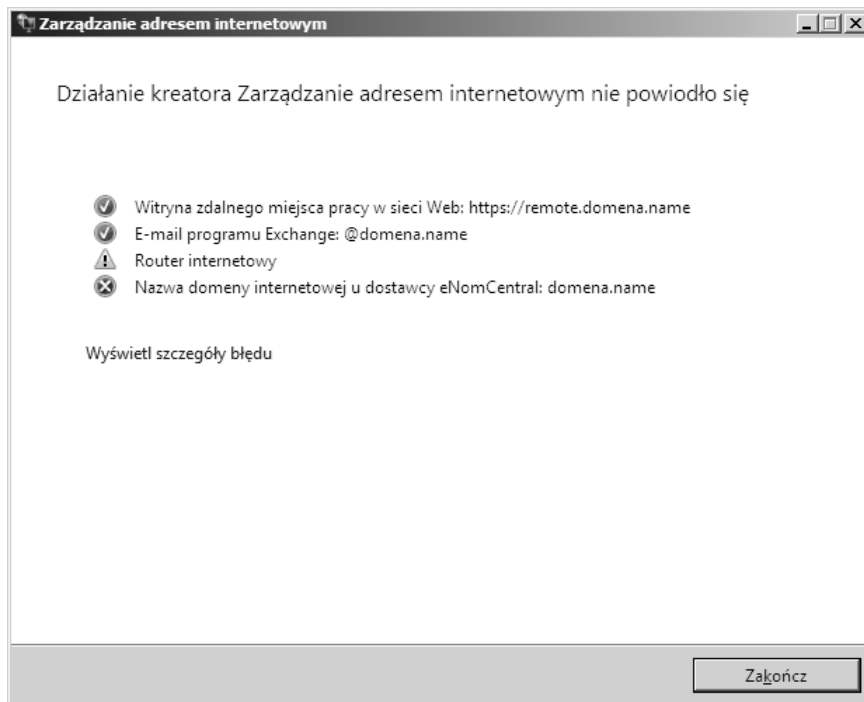


Konfigurowanie serwera użytkownika

Może to potrwać kilka minut. Poczekaj, aż zakończą się następujące działania:

Witryna zdalnego miejsca pracy w sieci Web: https://remote.domena.name
 E-mail programu Exchange: @domena.name
 Router internetowy
 Nazwa domeny internetowej u dostawcy eNomCentral: domena.name

Po zakończeniu konfiguracji być może będziesz musiał rozwiązać kilka problemów. W zamieszczonym poniżej oknie raportowane są problemy z routerem internetowym oraz zarządzaniem nazwami domenowymi.

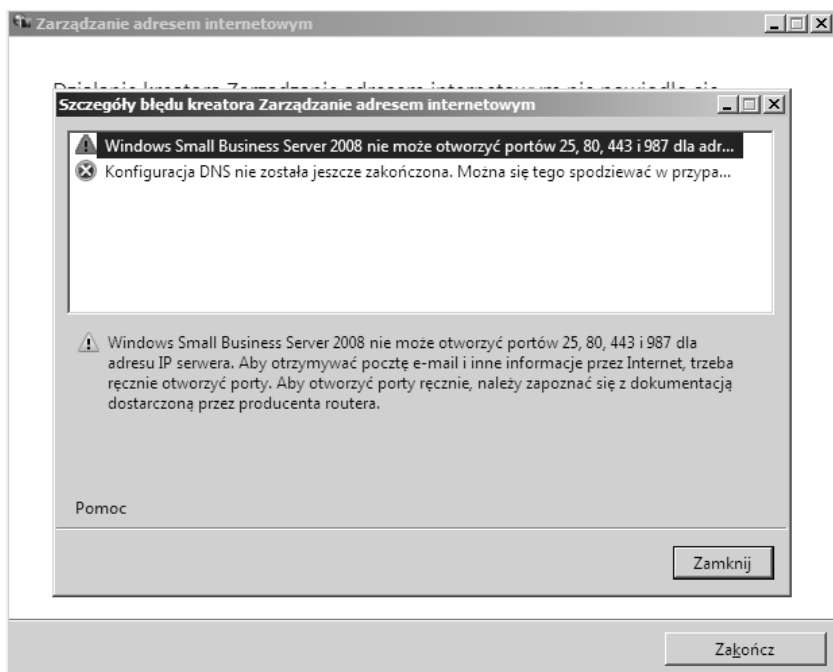


Po kliknięciu *Pokaż szczegóły błędu* wyświetlane są błędy napotkane przez kreator. SBS 2008 ma bardzo złożony system diagnostyczny dla każdego z błędów, jakie może napotkać kreator. W tym przykładzie pokazane są dwa częste błędy.

Pierwszy błąd, *Windows Small Business Server 2008 nie może otworzyć portów 25, 80, 443 i 987 dla adresu IP serwera...*, jest powodowany przez brak możliwości programowania zapory, ponieważ nie jest ona w pełni skonfigurowana lub nie jest zgodna z UPnP.

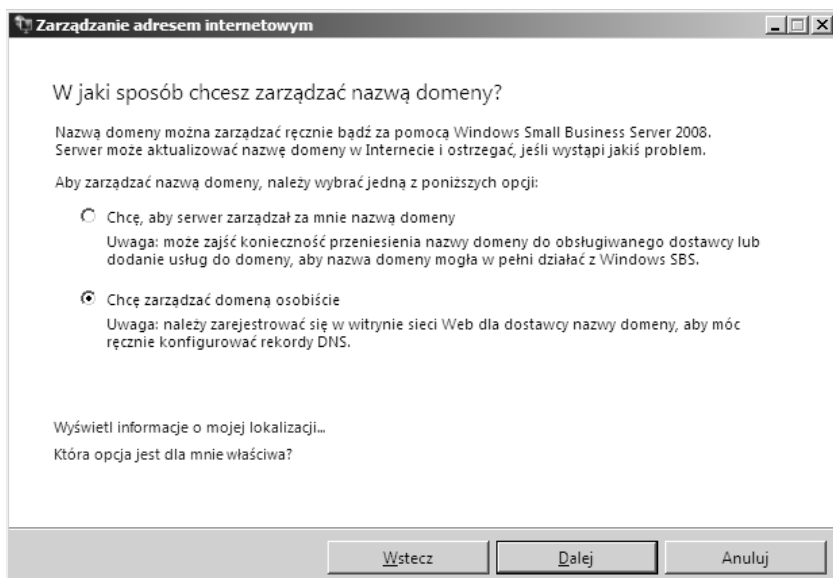
Drugi błąd, *Konfiguracja DNS nie została jeszcze zakończona...*, zdarza się, gdy właśnie utworzyłeś konto u dostawcy domen lub przeniósłeś domenę do nowego dostawcy.

Jeżeli napotkałeś te problemy, możesz po prostu kliknąć *Zamknij*. Jeśli są to inne błędy lub inna jest sytuacja, kliknij *Pomoc*, aby dowiedzieć się więcej na temat diagnostyki błędów i potencjalnych rozwiązań.

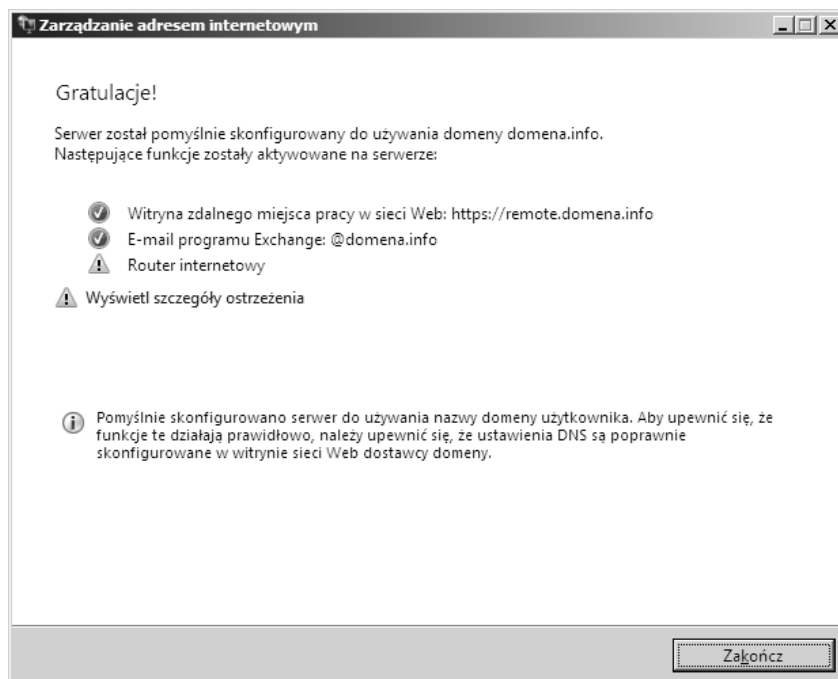


Samodzielne zarządzanie ustawieniami DNS

Jeżeli zdecydujesz, aby SBS 2008 *nie* zarządzał ustawieniami DNS, powinieneś wybrać z listy opcję *Chcę zarządzać domeną osobiście* i kliknąć *Dalej*, aby przejść do następnego ekranu.



Wpisz nazwę domeny razem z rozszerzeniem, a następnie kliknij *Dalej*, aby rozpocząć konfigurację ustawień internetowych w SBS 2008. Po zakończeniu tego procesu możesz zobaczyć ostrzeżenia tak jak w poprzednim przykładzie.

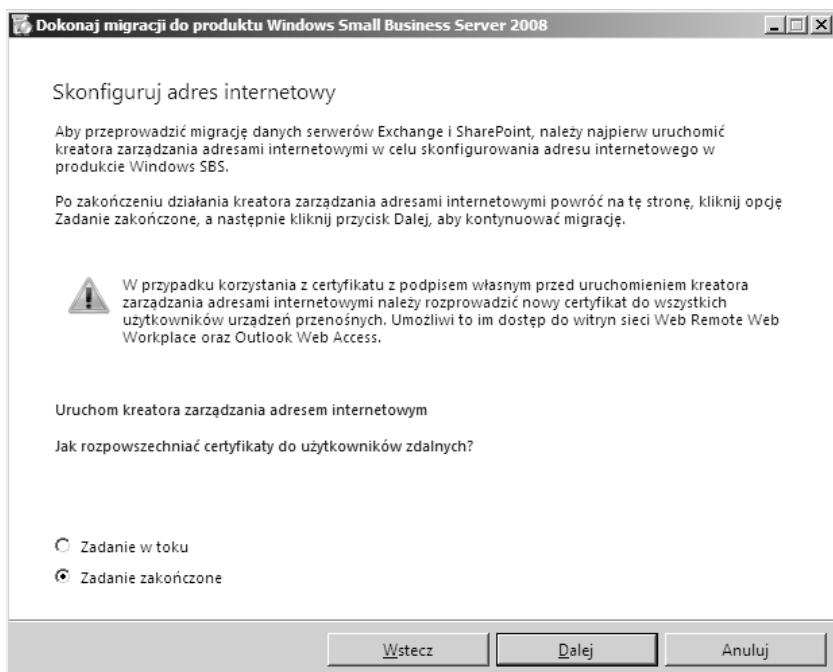
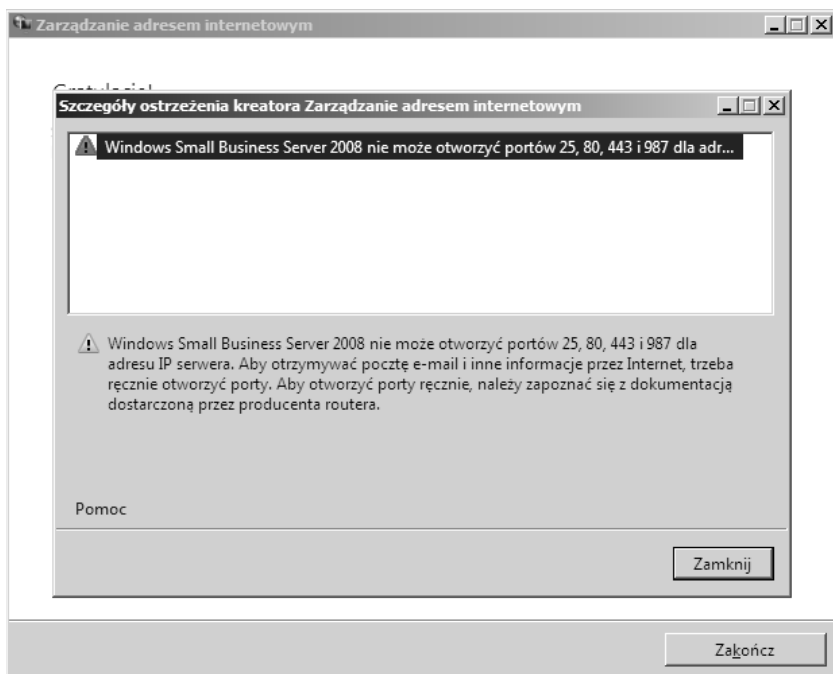


Po kliknięciu *Pokaż szczegóły błędu* wyświetlane są błędy napotkane przez kreator. SBS 2008 posiada bardzo złożony system diagnostyczny dla każdego z tych błędów. W tym przykładzie pokazany jest często spotykany błąd, *Windows Small Business Server 2008 nie może otworzyć portów 25, 80, 443 i 987 dla adresu IP serwera...*, powodowany przez brak możliwości programowania zapory, ponieważ nie jest ona w pełni skonfigurowana lub nie jest zgodna z UPnP.

Jeżeli napotkałeś te problemy, możesz po prostu kliknąć *Zamknij*. W przypadku innych błędów lub innej sytuacji kliknij *Pomoc*, aby dowiedzieć się więcej na temat diagnostyki błędów i potencjalnych rozwiązań (patrz pierwszy rysunek na następnej stronie).

Kończenie konfiguracji ustawień internetowych

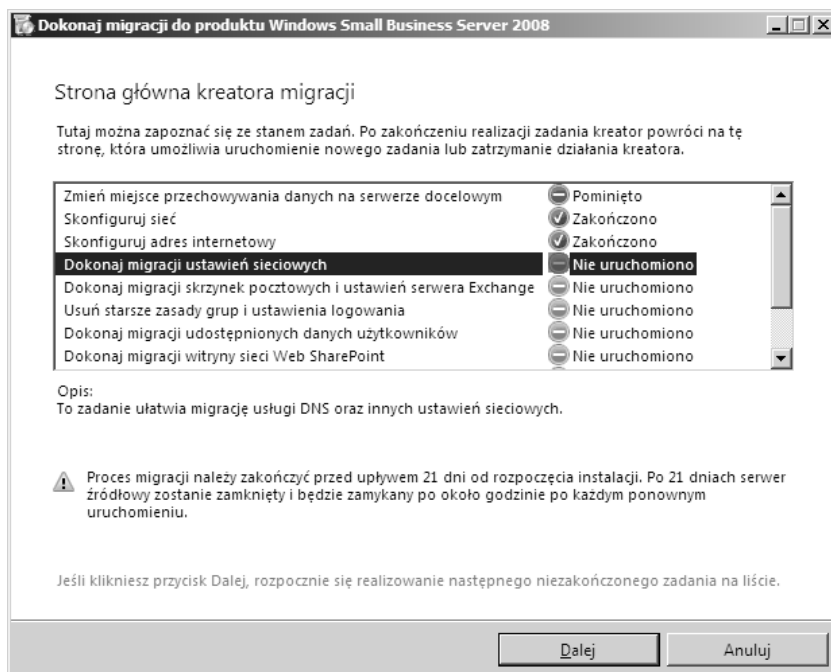
Zaznacz *Zadanie zakończone*, a następnie kliknij *Dalej*, aby przejść do listy pozostałych zadań (patrz drugi rysunek na następnej stronie).



Migracja ustawień sieciowych SBS 2003

W tym punkcie opisuję najprostszą konfigurację z użyciem samodzielnie wygenerowanego certyfikatu. Jeżeli potrzebujesz certyfikatu zaufanego poza siecią SBS (lub już go masz), zapoznaj się z treścią rozdziału 10., „Zabezpieczanie serwera”.

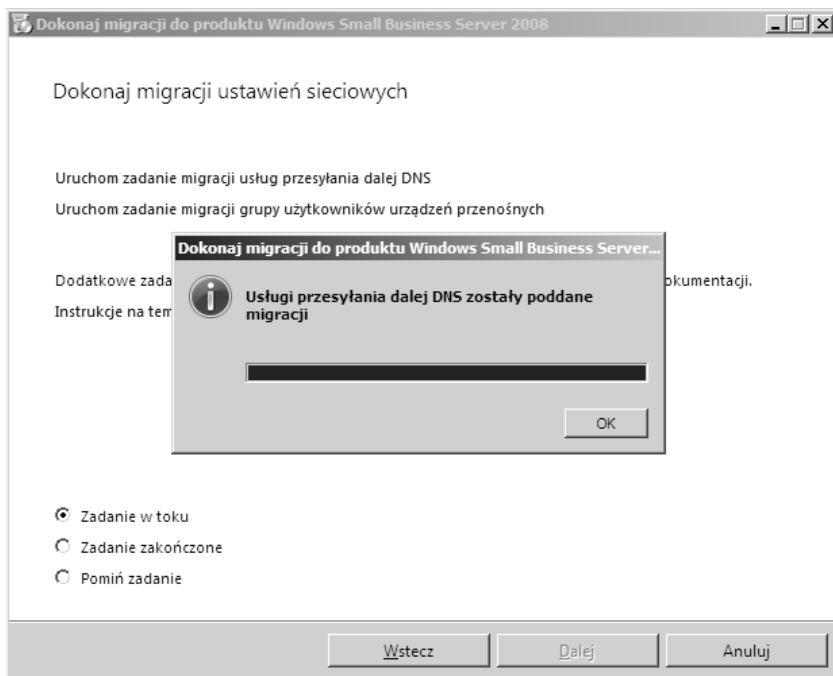
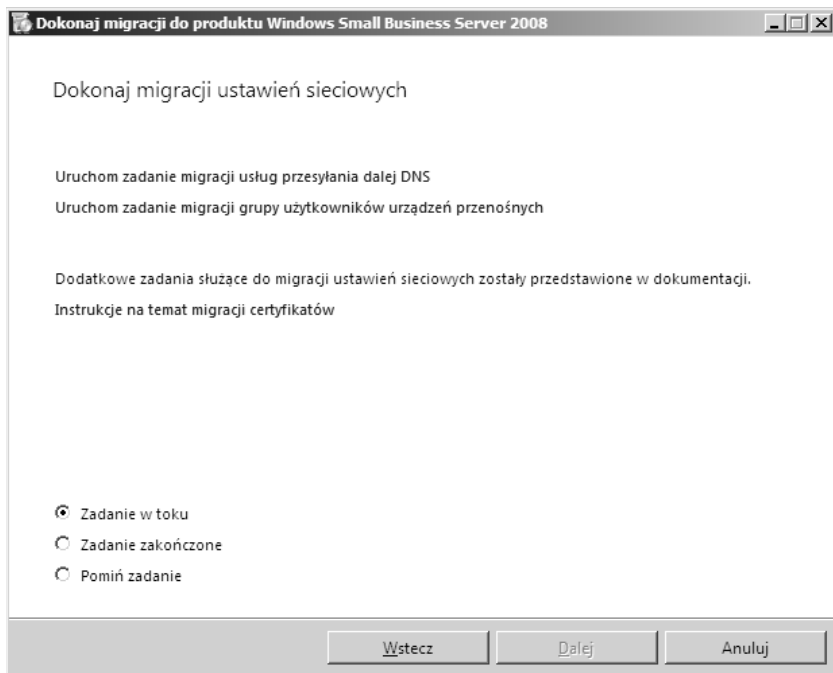
Wybierz *Dokonaj migracji ustawień sieciowych*, a następnie kliknij *Dalej*.



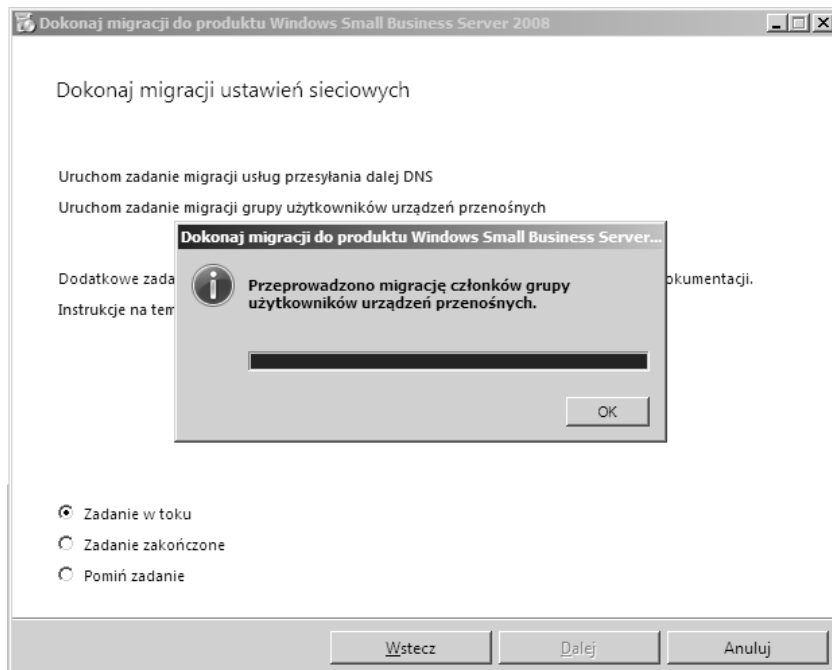
Na początek kliknij pierwsze łącze, *Uruchom zadanie migracji usług przesyłania dalej DNS* — system uruchomi odpowiednie narzędzie (patrz pierwszy rysunek na następnej stronie).

Jak widać na poniższym ekranie, migracja została wykonana w sposób niemal niezauważony i musisz tylko kliknąć *OK* (patrz drugi rysunek na następnej stronie).

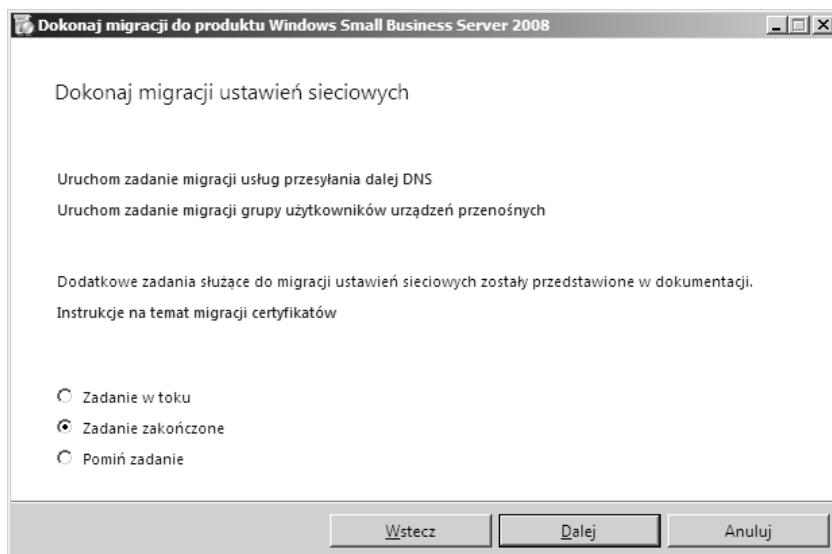
Usługi przesyłania dalej mają za zadanie przesyłać zapytania DNS do dostawcy usług internetowych lub innej usługi DNS w przypadku, gdy adres internetowy nie może być znaleziony w sieci lokalnej. Choć sieć lokalna może bez tego działać, to jednak usługi przesyłania dalej przyspieszają zapytania DNS.



Teraz kliknij *Uruchom zadanie migracji grupy użytkowników urządzeń przenośnych*; ponownie bardzo szybko zobaczysz przycisk **OK**.



Zaznacz opcję *Zadanie zakończone* i kliknij *Dalej*.



Inne dane DNS

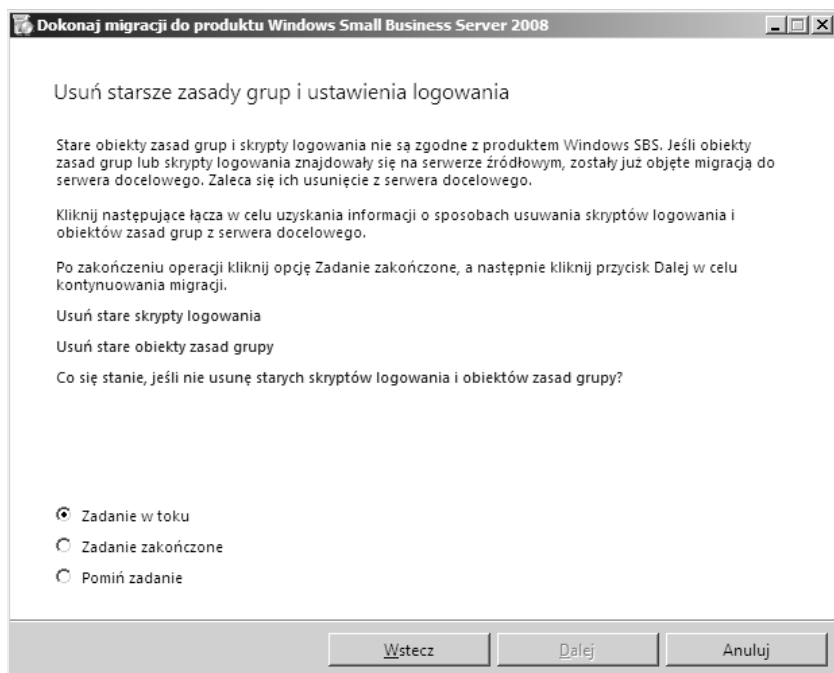
Choć większość konfiguracji sieci została skopiowana, powinieneś ponownie sprawdzić wszystkie dodatkowe ustawienia DHCP oraz DNS, które mogły być wcześniej skonfigurowane. Jeżeli na przykład zarezerwowałeś adresy IP w DHCP, będziesz musiał je przenieść ręcznie.

Porządkowanie ustawień zasad grupy

Aby wyczyścić zasady grupy, trzeba wykonać dwie operacje. Przez pewien czas obiekty zasad oraz filtry WMI są ustawione zarówno w SBS 2003, jak i SBS 2008, więc należy usunąć wpisy z SBS 2003. Jeżeli masz zmodyfikowane zasady SBS 2003, wprowadź te modyfikacje w zasadach SBS 2008.

Jeżeli nie usuniesz starych wpisów, po zalogowaniu się do sieci użytkownicy będą otrzymywać nieoczekiwane komunikaty o błędach, a Windows Vista będzie wyświetlał ostrzeżenia dotyczące bezpieczeństwa.

Po wybraniu *Usuń starsze zasady grup i ustawienia logowania* w kreatorze migracji i kliknięciu *Dalej* wyświetlą się trzy łącza do wskazówek na temat wykonania tego zadania. Nie ma w tym przypadku żadnych automatycznych narzędzi, więc przedstawię te operacje nieco dokładniej.



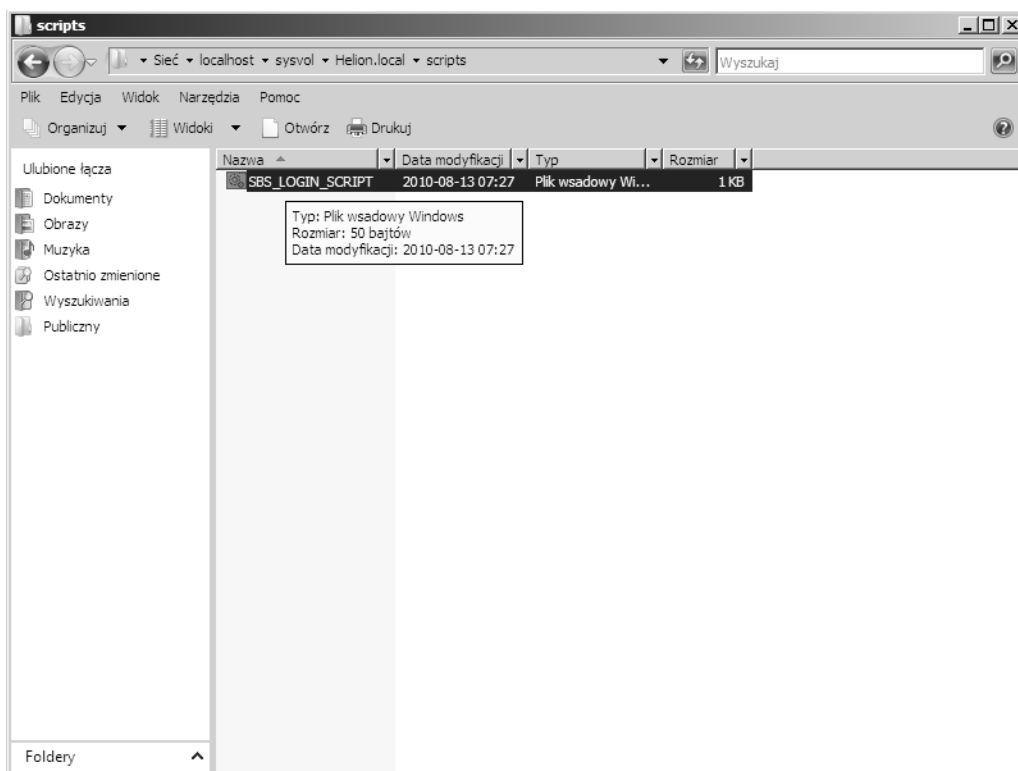
Usuwanie starych skryptów logowania

Pierwszym krokiem będzie usunięcie skryptów logowania z SBS 2003. Po zalogowaniu się jako administrator wybierz *Uruchom* z menu *Start* i wpisz \\localhost\srvol, przejdź do folderu *domainname.local*, a następnie *scripts*.

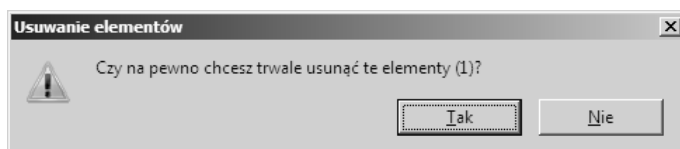
Przed wszystkim bezpieczeństwo

Przed usunięciem tego pliku wykonaj jego kopię na pamięci USB lub innym nośniku wymiennym, dzięki czemu będziesz mógł odzyskać plik lub przeanalizować go po wyłączeniu serwera.

Powinieneś zauważyć plik o nazwie *SBS_LOGIN_SCRIPT*, który należy usunąć.



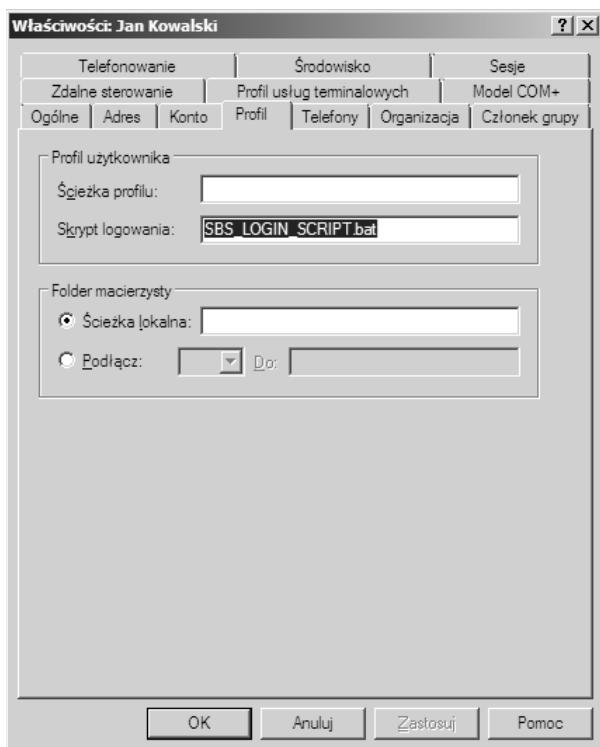
Zostaniesz zapytany, czy na pewno trwale usunąć plik — odpowiedz *Tak*.



Musisz teraz sprawdzić, czy nie ma odwołań do skryptu logowania we właściwościach skryptu logowania. W tym celu przejdź do menu *Start* i z menu *Narzędzia administracyjne* wybierz *Użytkownicy i grupy Active Directory*. Aby znaleźć użytkowników z SBS 2003, w panelu nawigacyjnym rozwiń <nazwa domeny>, a następnie *My Business*, *Users* i na koniec *SBSUsers*. Teraz kliknij prawym przyciskiem myszy użytkowników i wybierz *Właściwości*.

Przejdź do zakładki *Profil* i sprawdź, czy pole ze skryptem logowania jest puste. Jeżeli nie jest, wyczyść je.

Sprawdź wszystkich użytkowników, a następnie zamknij konsolę *Użytkownicy i grupy Active Directory*.



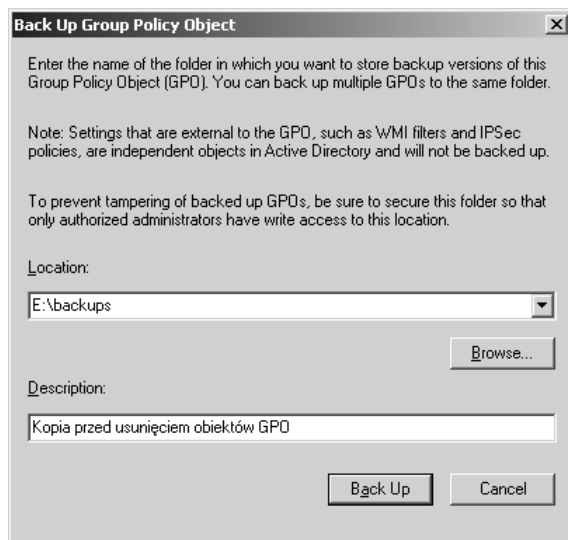
Usuwanie starych obiektów zasad grupy

W systemie SBS 2003 otwórz *Zarządzanie serwerem*, przejdź do *Zarządzanie zaawansowane*, a następnie *Zarządzanie zasadami grupy*. Rozwiń nazwę domeny i kliknij *Group Policy Objects*. Po prawej stronie ekranu wyświetlone są wszystkie obiekty zasad grupy.

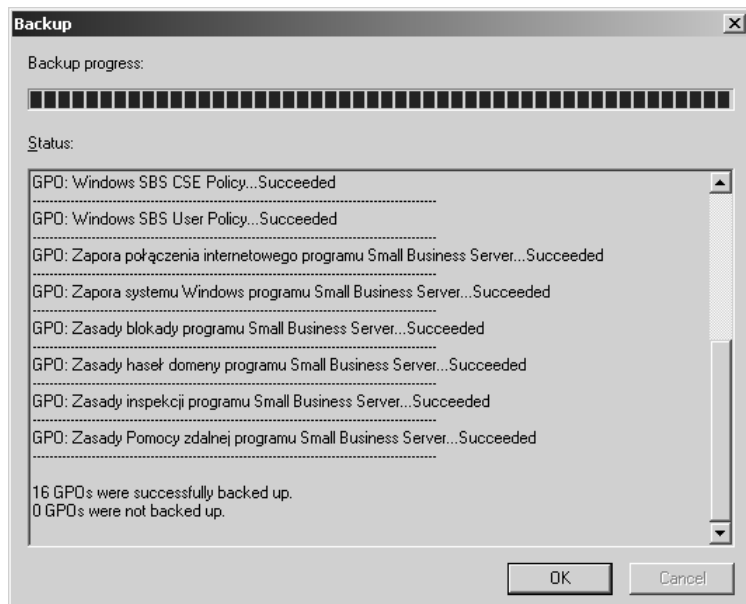
Przed wszystkim bezpieczeństwo — skopiuj przed usunięciem

Prawdopodobnie nie będziesz potrzebował ponownie tych ustawień, ale na wypadek, gdybyś usunął potrzebną zasadę, lepiej wcześniej wykonać kopię.

Aby wykonać kopię, kliknij prawym przyciskiem myszy *Group Policy Objects* i wybierz *Back Up All*. W polu *Location* musisz podać folder, w którym chcesz umieścić pliki kopii GPO, a dodatkowy opis w polu *Description*. Kliknięcie *Back Up* rozpoczyna proces.

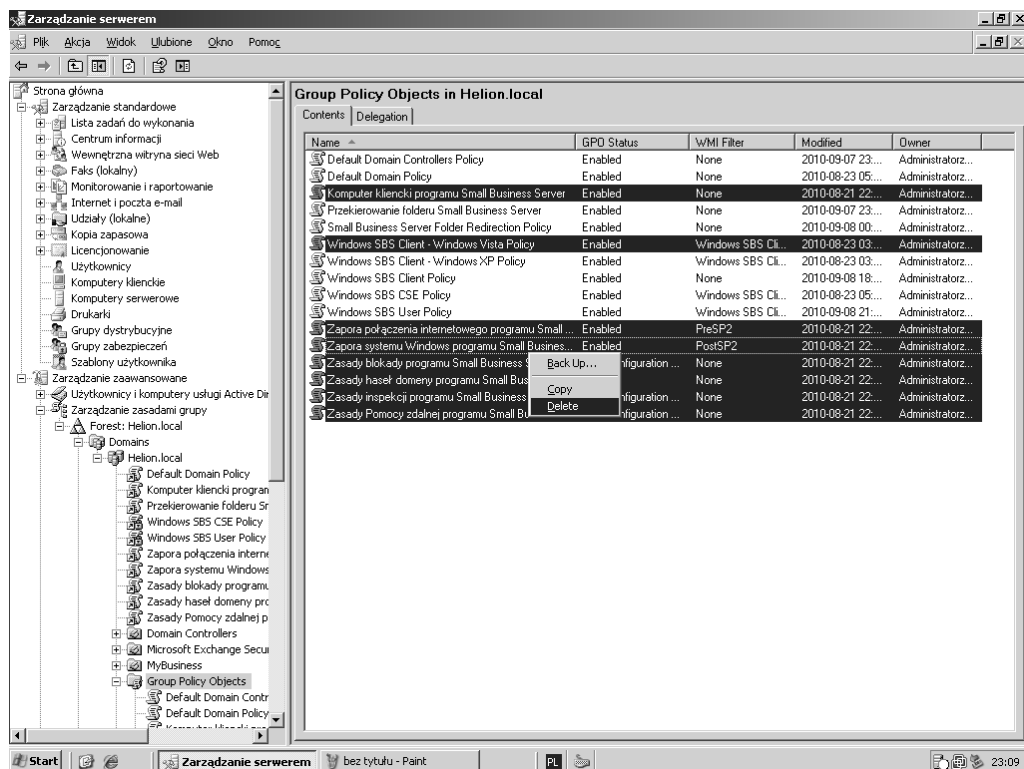


Po zakończeniu kopiowania powinieneś zobaczyć komunikat informujący o liczbie skopiowanych obiektów GPO, a co ważniejsze, komunikat *0 GPOs were not backed up*. Możesz kliknąć *OK*, aby kontynuować.

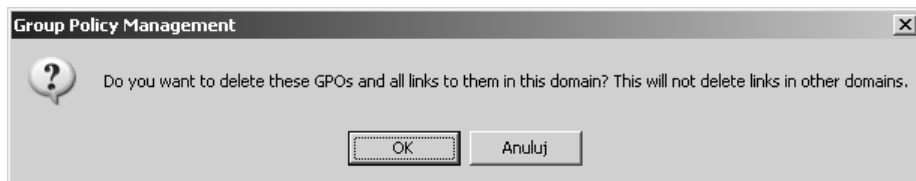


Musisz teraz zaznaczyć wszystkie obiekty SBS 2003. Aby zaznaczyć wiele obiektów, przytrzymaj klawisz *Ctrl* w czasie klikania elementów do zaznaczenia. Zaznacz wszystkie pozycje odpowiadające wymienionym poniżej, choć wiele z nich może nie występować w Twoim systemie SBS 2003.

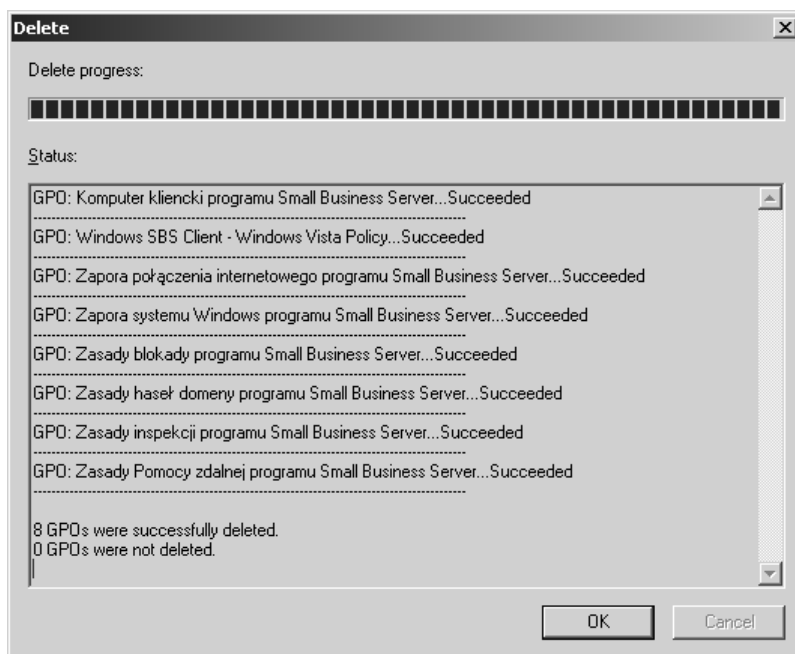
- Zasady inspekcji programu Small Business Server.
- Komputer kliencki programu Small Business Server.
- Zasady haseł domeny programu Small Business Server.
- Zapora połączenia internetowego programu Small Business Server.
- Zasady blokady programu Small Business Server.
- Zasady Pomocy zdalnej programu Small Business Server.
- Zapora systemu Windows programu Small Business Server.
- Zasady Windows Vista programu Small Business Server.
- Usługi aktualizacji komputera klienckiego programu Small Business Server.
- Wspólne usługi aktualizacji programu Small Business Server.
- Usługi aktualizacji komputera programu Small Business Server.



Kliknij prawym przyciskiem myszy wybrane elementy i wybierz *Delete* z menu podręcznego.

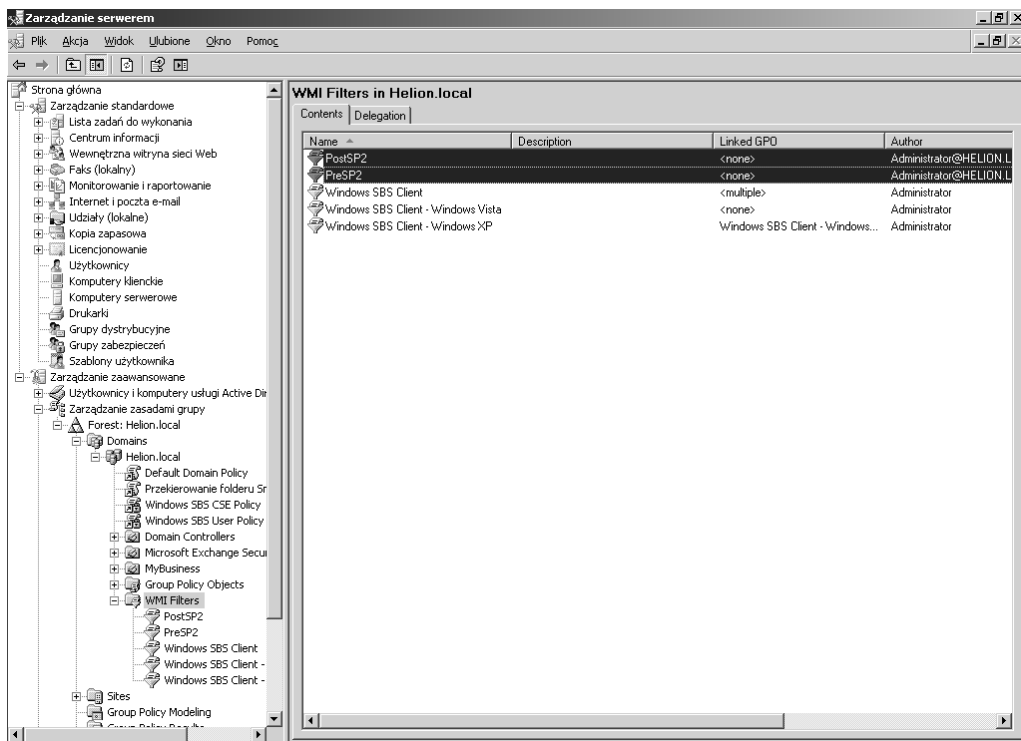


Zostaniesz poproszony o potwierdzenie usunięcia obiektów zasad. Kliknij *OK* — stare zasady SBS 2003 zostaną usunięte. Wyniki dla każdej z pozycji zostaną przedstawione w oknie podsumowania zamieszczonym poniżej. Ponownie kliknij *OK*, aby zamknąć okno.

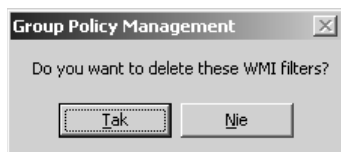


Usuwanie filtrów WMI

Oprócz obiektów zasad grupy definiowane są również *filtry WMI*, które obecnie znajdują się w SBS 2003 oraz SBS 2008. Kliknij *WMI Filters* — zostaną wyświetlone filtry *PreSP2* oraz *PostSP2*. Jak zawsze, przed usunięciem obiektu wykonaj jego kopię. Jeżeli klikniesz element i wybierzesz *Export*, możesz wybrać lokalizację pliku *MOF*. Po wykonaniu tych operacji dla obu filtrów powinieneś ponownie je zaznaczyć przy wykorzystaniu klawisza *Ctrl*, a następnie wybrać *Delete*, aby je usunąć.



Kliknij *Tak*, aby potwierdzić usunięcie filtrów WMI.



Po prawidłowym wykonaniu tych operacji elementy te zniknęły z listy (patrz pierwszy rysunek na następnej stronie).

Zamknij konsolę zarządzania serwerem w SBS 2003, a w systemie SBS 2008 w kreatorze migracji wybierz opcję *Zadanie zakończone* i kliknij *Dalej* (patrz drugi rysunek na następnej stronie).

Name	Description	Linked GPO	Author
Windows SBS Client		<multiple>	Administrator
Windows SBS Client - Windows Vista		<none>	Administrator
Windows SBS Client - Windows XP		Windows SBS Client - Windows...	Administrator

Dokonaj migracji do produktu Windows Small Business Server 2008

Usuń starsze zasady grup i ustawienia logowania

Stare obiekty zasad grup i skrypty logowania nie są zgodne z produktem Windows SBS. Jeśli obiekty zasad grup lub skrypty logowania znajdowały się na serwerze źródłowym, zostały już objęte migracją do serwera docelowego. Zaleca się ich usunięcie z serwera docelowego.

Kliknij następujące łącza w celu uzyskania informacji o sposobach usuwania skryptów logowania i obiektów zasad grup z serwera docelowego.

Po zakończeniu operacji kliknij opcję Zadanie zakończone, a następnie kliknij przycisk Dalej w celu kontynuowania migracji.

Usuń stare skrypty logowania

Usuń stare obiekty zasad grupy

Co się stanie, jeśli nie usunę starych skryptów logowania i obiektów zasad grupy?

Zadanie w toku
 Zadanie zakończone
 Pomiń zadanie

Podsumowanie

Po prawidłowym wykonaniu zadań migracji przedstawionych w tym rozdziale powinieneś mieć podłączony do sieci system SBS 2008, który jest widoczny dla komputerów w sieci lokalnej. Wszystkie dane użytkowników są nadal zapisane w systemie SBS 2003, ale zarządzanie siecią zostało przeniesione do SBS 2008, gdzie udostępniane są teraz DHCP, DNS, zasady grupy oraz usługi WWW oferowane przez SBS 2003.

Następnym krokiem migracji będzie rozpoczęcie przenoszenia wiadomości e-mail, plików użytkowników oraz informacji z witryny CompanyWeb z SBS 2003 do SBS 2008. Po zakończeniu tych zadań SBS 2003 będzie mógł być wyłączony.