

# Lekcje typografii

Jim Krause

Przykłady i ćwiczenia  
dla projektantów



Helion 

Tytuł oryginału: Lessons in Typography: Must-Know Typographic Principles Presented Through Lessons, Exercises, and Examples

Tłumaczenie: Zbigniew Waśko

ISBN: 978-83-283-2554-8

Authorized translation from the English language edition, entitled: LESSONS IN TYPOGRAPHY: MUST-KNOW TYPOGRAPHIC PRINCIPLES PRESENTED THROUGH LESSONS, EXERCISES, AND EXAMPLES; ISBN 0133993558; by Jim Krause; published by Pearson Education, Inc, publishing as New Riders Publishing.  
Copyright © 2016 by Jim Krause.

All rights reserved. No part of this book may be reproduced or transmitted in any form or by any means, electronic or mechanical, including photocopying, recording or by any information storage retrieval system, without permission from Pearson Education, Inc.

Polish language edition published by HELION SA. Copyright © 2016.

Wszelkie prawa zastrzeżone. Nieautoryzowane rozpowszechnianie całości lub fragmentu niniejszej publikacji w jakiegokolwiek postaci jest zabronione. Wykonywanie kopii metodą kserograficzną, fotograficzną, a także kopiowanie książki na nośniku filmowym, magnetycznym lub innym powoduje naruszenie praw autorskich niniejszej publikacji.

Wszystkie znaki występujące w tekście są zastrzeżonymi znakami firmowymi bądź towarowymi ich właścicieli.

Autor oraz Wydawnictwo HELION dołożyli wszelkich starań, by zawarte w tej książce informacje były kompletne i rzetelne. Nie biorą jednak żadnej odpowiedzialności ani za ich wykorzystanie, ani za związane z tym ewentualne naruszenie praw patentowych lub autorskich. Autor oraz Wydawnictwo HELION nie ponoszą również żadnej odpowiedzialności za ewentualne szkody wynikłe z wykorzystania informacji zawartych w książce.

Wydawnictwo HELION

ul. Kościuszki 1c, 44-100 GLIWICE

tel. 32 231 22 19, 32 230 98 63

e-mail: [helion@helion.pl](mailto:helion@helion.pl)

WWW: <http://helion.pl> (księgarnia internetowa, katalog książek)

Drogi Czytelniku!

Jeżeli chcesz ocenić tę książkę, zajrzyj pod adres

<http://helion.pl/user/opinie/lektyp>

Możesz tam wpisać swoje uwagi, spostrzeżenia, recenzję.

Printed in Poland.

- [Kup książkę](#)
- [Poleć książkę](#)
- [Oceń książkę](#)

- [Księgarnia internetowa](#)
- [Lubię to! » Nasza społeczność](#)

# LEKCJE TYPOGRAFII

## SPIS TREŚCI

Numer strony	Rozdział/Zagadnienie
<b>6</b>	<b>Wprowadzenie</b>
<b>11</b>	<b>1. Terminologia typograficzna</b>
12	Znawstwo
14	Język typografii
15	Kroje pisma
16	Formy i rozmieszczenie
17	Dalszy ciąg anatomii typograficznej
18	Wysokości   Mierzenie pisma   Proste, pochyłe
19	Optyka typograficzna
20	Ćwiczenie: sprawdź swoje słownictwo typograficzne
22	Rodzaje pisma
23	Kroje szeryfowe
24	Szeryfy i zmiany   Istotne szczegóły
25	Ampersand   Kulturowość i styl   Łatwość czytania
26	Klasyczne kroje bezszeryfowe   Porównanie krojów bezszeryfowych
27	Współczesne kroje bezszeryfowe   Różnorodność jest korzystna
28	Pisanka i kroje pokrewne
29	Kroje inteligentne   Imitacje
30	Kroje gotyckie   Czytelność
32	Kroje maszynowe   Kroje bitmapowe i mozaikowe
33	Kroje afiszowe i ksenotypy
34	Rodziny dingbatów, ornamentów i obrazków
35	Ornamenty jako dodatki i tła
36	Jeden krój, wiele fontów
37	Znaki alternatywne i ukryte   Wielkie i małe litery
38	Jeden krój, wiele odmian
39	Ćwiczenie: rozbudź w sobie wrażliwość typograficzną
40	Typografia cyfr
41	Cyfry proporcjonalne i tabelaryczne   Opcje zapisu liczb
42	Piękno interpunkcji
43	Wiszące czy schowane?   Poprawność interpunkcyjna
44	Ćwiczenie: poznaj historię typografii
<b>47</b>	<b>2. Sztuka liternicza</b>
48	Głos typografii
50	Zakres ekspresji
52	Ekspresja artystyczna
54	Modyfikowanie liter
55	Rozcinanie i zmienianie   Dodatki i efekty
56	Zmodyfikowane fonty gotowe do użycia

4

Numer strony	Rozdział/Zagadnienie
57	Dodatki dekoracyjne   Związki tematyczne
58	Sprawy istotne: modyfikowanie liter
60	Konstruowanie znaków
61	Tworzenie liter wewnątrz kształtów
62	Szczegóły definiujące formę
63	Litery siatkowe
64	Sprawy istotne: funkcje panelu Pathfinder (Odnajdywanie ścieżek)
66	Ćwiczenie: tworzenie liter
68	Dodawanie obrazów
69	Zapóżyczony ozdobnik   Dodany rysunek   Wnętrza
70	Obrazy wewnątrz liter
72	Litery ilustrowane   Litery jako ilustracje
74	Monogramy i zestawy liter
75	Monogramy
76	Pary i zestawy
77	Sposoby wyrażenia spójnika i
79	Podejście całościowe
80	Ćwiczenie: tworzenie monogramów
<b>83</b>	<b>3. Wyrazy</b>
84	Zagadnienia podstawowe
85	Font, wielkość liter i odstępy
86	Liternictwo mieszane
87	Ligatury w fontach   Ligatury własne
88	Strategie ustawiania odstępów międzyliterowych
89	Sprawy istotne: ocena jakości odstępów międzyliterowych
90	Przedstawianie wyrazów
91	Czytelność pojedynczych wyrazów   Czytelność tekstu
93	Osobowość fontu
94	Proste modyfikacje wyrazów
97	Wykorzystanie przestrzeni wewnętrznych
98	Przestrzenność
99	Sprawy istotne: efekty cyfrowe
100	Ćwiczenie: praca z wyrazami
102	Dodawanie ozdobników i obrazów
103	Proste przedłużenia i zamiany
104	Tła   Obwiednie
105	Dodatki ornamentalne   Powiązania
107	Dominujące tła
108	Sprawy istotne: rozwijanie pomysłów
110	Dodawanie elementów graficznych
112	Pomysły innych projektantów
113	Ograniczanie poszukiwań do kwestii zasadniczych
114	Pożyteczna litera O

Numer strony	Rozdział/Zagadnienie
115	Wyrazy jako obrazy
116	Ciasne owijanie   Obramowanie jako element zasadniczy
118	<i>Ćwiczenie: tworzenie własnej grafiki słownej</i>
120	Tworzenie fontów
121	Modyfikowanie istniejących fontów
122	Kroje własnej produkcji
123	Opcje rysunkowe
124	Ręczne liternictwo oparte na istniejących fontach
125	Liternictwo analogowe
126	<i>Sprawy istotne: układanie wyrazów z liter wykonanych ręcznie</i>
128	Świat ilustrowany
130	<i>Ćwiczenie: opracowywanie liter i wyrazów</i>
<b>133</b>	<b>4. Prezentacje wielowyrazowe</b>
134	Podstawy logotypów, nagłówków i grafik słownych
135	Prosto i skutecznie
136	Wybór fontu i jego wymowa
138	Łączenie fontów
139	Błędy łączenia fontów
140	Dzielenie wierszy
141	Niekonwencjonalne podziały wierszy
142	Kwestia linii bazowej   Łut szczęścia
143	<i>Ćwiczenie: tworzenie logotypów</i>
144	Strategie eksponowania
145	Sterowanie wzrokiem
146	Kwestia rozmiaru
147	Grubość i kolorystyka
148	<i>Sprawy istotne: eksploracja fontów</i>
150	Akcentowanie kolorem
152	Pismo a tło
153	Poziom czytelności
154	Tła jednolite
156	Pismo na tle obrazu
158	<i>Sprawy istotne: modyfikowanie zdjęć w celu poprawienia czytelności tekstu</i> <i>Ćwiczenie: mieszanie pisma z obrazami w tle</i>
160	Logo łączące tekst z symbolem
162	Podstawowe rodzaje powiązań
163	Rozważanie opcji
164	Layouty i grafiki
166	Pytania i odpowiedzi
167	Ustalanie hierarchii ważności
168	Podobieństwo
169	<i>Ćwiczenie: dołączanie symboli lub obrazów</i>
170	Tylko pismo

Numer strony	Rozdział/Zagadnienie
176	Obramowania i asamblaże
177	Obramowania proste
178	Idąc dalej
179	Rozwiązania czysto typograficzne
180	<i>Ćwiczenie: tworzenie własnego emblematu</i>
181	<i>Sprawy istotne: sprawdzanie różnych wykończeń</i>
<b>183</b>	<b>5. Tekst i layouty</b>
184	Poprawianie czytelności
185	Czytelność tekstu a krój pisma
186	Tracking
187	Interlinia
188	Szerokość łamu a stopień pisma
189	Wyrównanie tekstu
190	Otoczanie tekstem
191	Błędy, których należy unikać
192	Akapity
193	Rozpoczynanie akapitów
194	Wydrebnianie następnych akapitów
195	Rozstrzygnięcie sporu o pierwszy akapit
196	Inne sposoby oznaczania akapitów
198	<i>Sprawy istotne: skuteczność</i>
200	Przekazy samodzielne
201	Objaśnienia
202	Podpisy
203	Wyimki
204	Wyróżnianie tekstu
205	<i>Ćwiczenie: prezentacja cytatu</i>
206	Rozmieszczanie elementów projektu
207	Poziomy hierarchii
208	Łamy
209	Elastyczność
210	Siatki
211	Ścisłe przestrzeganie siatki   Łamanie reguł
212	Linie wspomagające
213	Panele z tłami
214	Przestrzeń otaczająca tekst
216	Całostronicowe, czysto typograficzne elementy wizualne
218	Projektowanie spontaniczne
220	<i>Ćwiczenie: ciągłe poszerzanie wiedzy na temat pisma</i>
222	Znawstwo
<b>225</b>	<b>Słowniczek</b>
<b>235</b>	<b>Skorowidz</b>



# Sztuka liternicza

47

## GŁOS TYPOGRAFII


Litery mówią. Mówią językiem wizualnym, za pomocą którego wyrażają siłę, wątpliwość, elegancję, niepokój, uległość i bunt. Instynktownie wyczuwamy tę sugestywność pisma i mniej lub bardziej świadomie poddajemy się jej za każdym razem, gdy patrzymy na litery i słowa zapisane takim czy innym krojem.

**48** | Wpływow fontów ulegają zarówno projektanci, jak i ci, którzy z projektowaniem nie mają nic wspólnego, ale to my — projektanci — powinniśmy posiadać i rozwijać zdolność wyczuwania tych wszystkich nastrojów pisma, ponieważ to my podejmujemy decyzję o wyborze fontów, na które patrzą inni (a także tworzymy bogate intelektualnie środowiska dla znaków, wyrazów i zdań).

Wykorzystuj fakt, że komputer pozwala na łatwą zmianę fontu, i sprawdzaj różne warianty, aby wybrać taki krój, który najlepiej odda istotę Twojego przekazu.













Znajdź czas i ochotę na wykonanie wielu prób, zanim podejmiesz ostateczną decyzję.





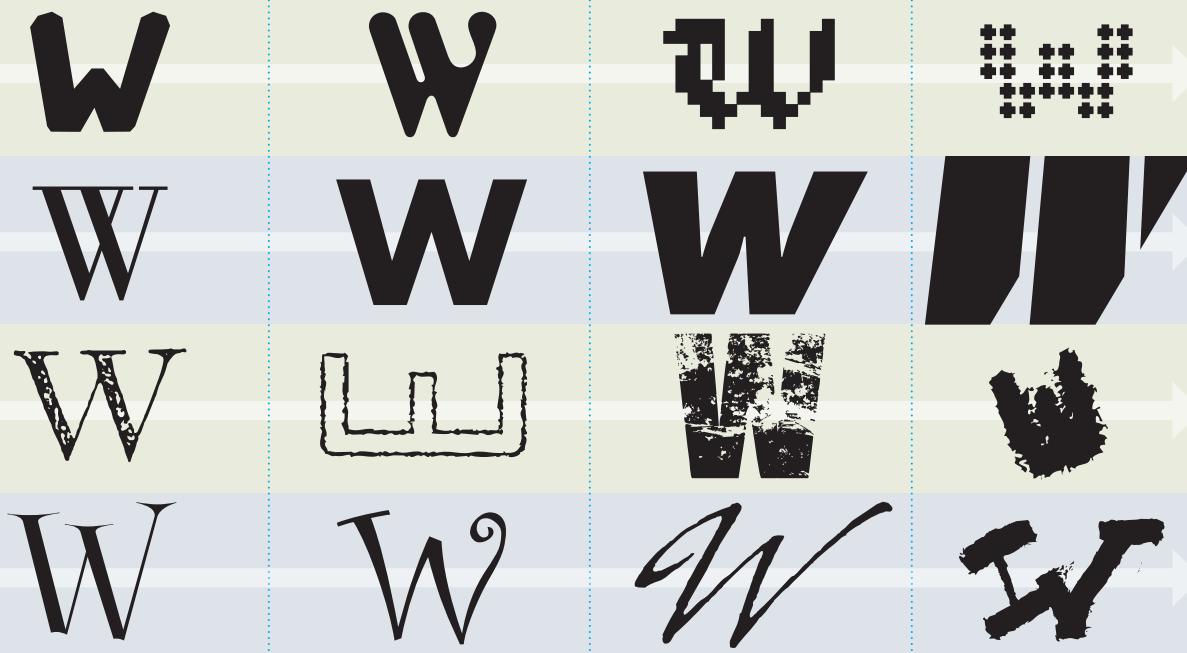
Słyszysz mnie



Od natury do techniki			
Od nieśmiałości do zdecydowania			
Od luksusu do nędzy			
Od rygoru do swobody			

### Zakres ekspresji

Szukaj wytrwale, a niemal zawsze znajdziesz taki krój pisma, który wyrazi dokładnie to, co chciałbyś zawrzeć w opracowywanym logo bądź layoucie. Co więcej, jeśli już masz wytyczone cele intelektualne i stylistyczne dla swojego projektu, prawdopodobnie będziesz w stanie zgromadzić całą kolekcję fontów, które w różnym stopniu i w różny sposób będą do Twoich koncepcji pasować.



Szukanie fontów, które dobrze spełniłyby swoją funkcję, zazwyczaj polega na przeglądaniu ich listy w menu używanego właśnie programu (więcej informacji na ten temat znajdziesz na str. 149). Czasami trzeba też starannie przeszukać zasoby internetowe. Wszystko to jest czasochłonne i męczące, ale ma też dobre strony, gdyż stwarza okazję do poznania takich krojów, na jakie moglibyśmy się nigdy nie natknąć — krojów, które niekoniecznie muszą pasować do bieżącego projektu, ale w przyszłości mogą okazać się bardzo przydatne.

## Ekspresja artystyczna

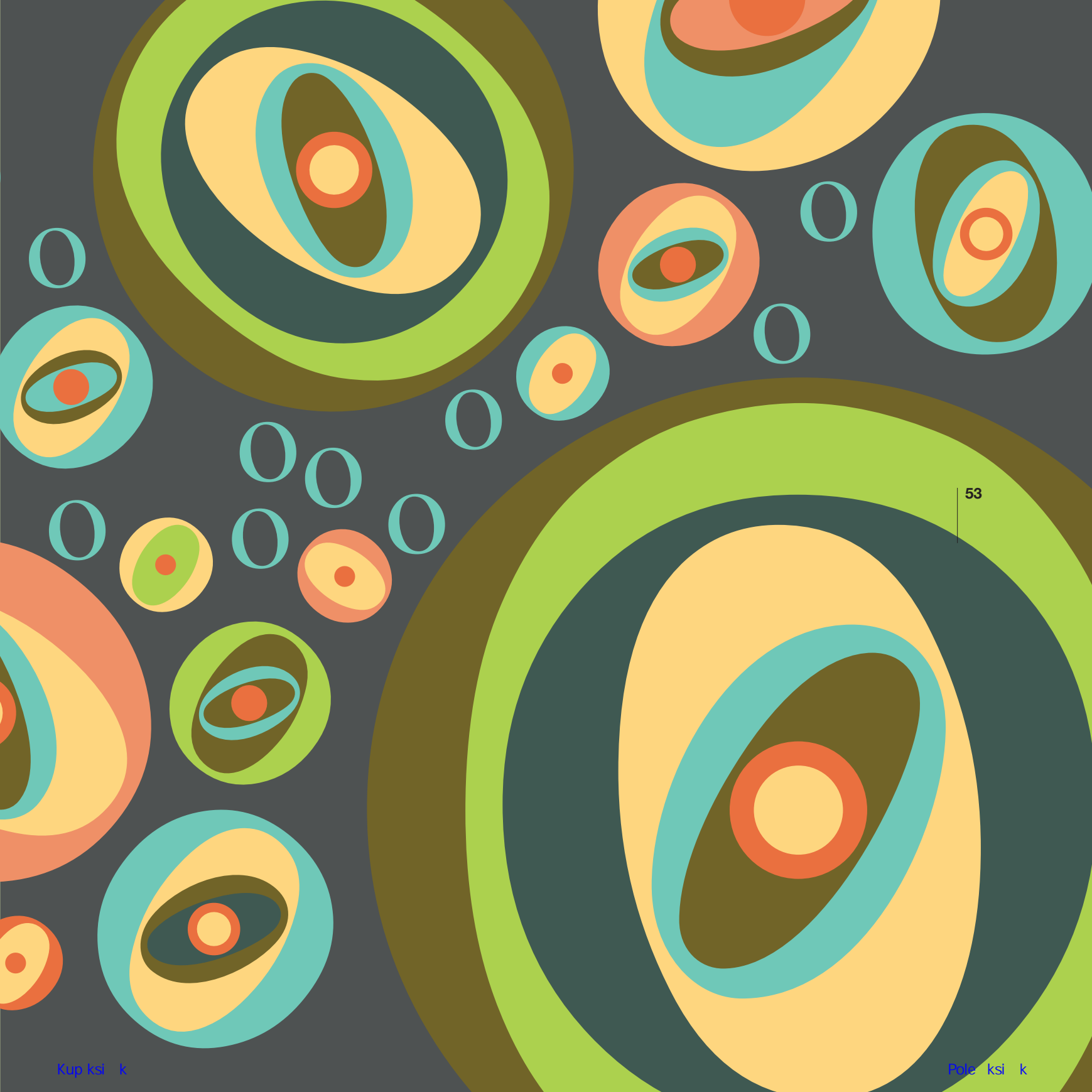
Litery jako tworzywo artystyczne? Dlaczego nie? Ze znaków typograficznych można tworzyć piękne i ekspresyjne wzory i obrazy.

Opracowujesz papier firmowy, prospekt lub broszurę reklamową? Co byś powiedział na wypełnienie odwrotnej strony lub jednej ze stron wewnętrznych deseniem wykonanym z inicjałów klienta?

Wygospodarowałeś trochę wolnego czasu w weekendowe popołudnie lub któregoś dnia wieczorem? Spróbuj wykonać atrakcyjną kompozycję z inicjałów kolegi lub kogoś z rodziny, a następnie opraw ją i przy najbliższej okazji wręcz jako prezent.

A może stworzyłbyś duży wzór z elementów typograficznych i zadrukował nim własnoręcznie wykonane arkusze papieru pakunkowego, w które mógłbyś zapakować prezenty dla osób podobnie jak Ty kreatywnych?

Projekty tego typu mogą być świetnym kontrapunktem dla zwykłej codziennej pracy wykonywanej na zlecenie i pod presją nieprzekraczalnych terminów. Mogą się okazać tym zajęciem, które każdy z nas potrzebuje od czasu do czasu wykonać, aby przypomnieć sobie przyjemniejsze aspekty projektowania graficznego, z powodu których wybraliśmy właśnie ten, a nie inny zawód.



## MODYFIKOWANIE LITER

54

Litera pobrana z jakiegoś fontu, choć sama w sobie może być perfekcyjna, to jednak wcale nie musi idealnie pasować do monogramu, logotypu, inicjału czy layoutu, nad którym pracujemy. Może np. mieć dobrą budowę o odpowiednich proporcjach i ładnie wypełniać wyznaczoną dla niej przestrzeń, ale jednocześnie może wprowadzać niewłaściwy nastrój lub prowokować złe skojarzenia. I na odwrót: może się okazać, że litera idealnie pasująca do naszego projektu pod względem ekspresyjności jest zbyt wysoka, niska, wąska lub masywna. Co robić w takiej sytuacji? A może by nieco zmodyfikować taką literę, żeby pod każdym względem pasowała do naszych potrzeb?

Modyfikacje widoczne na tej rozkładówce i w innych miejscach książki wykonałem w większości za pomocą Ilustratora, ale korzystałem też z Photoshopa i jego filtrów. W niektórych przypadkach modyfikacja polegała na dodaniu własnoręcznie wykonanych ozdób i obrazów, w innych wykorzystałem ozdoby zapożyczone z krojów

dingbatowych i ornamentowych, a w kilku posłużyłem się skanami dzieł pochodzących z nieobjętych prawami autorskimi zasobów archiwalnych.

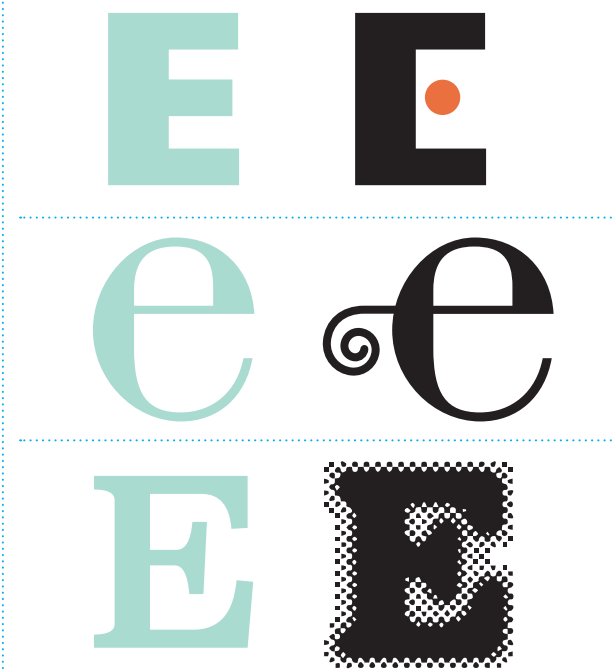
Niezależnie od tego, jakie zmiany zamierzasz wprowadzić i jak zamierzasz to zrobić, zawsze powinieneś kierować się wyczuciem artystycznym, gdyż tylko wtedy możesz osiągnąć nadrzędny cel wizualny. I nie poddawaj się, dopóki nie dopniesz swego.

Zmodyfikowanie liter może być łatwe albo trudne, a wszystko zależy od relacji między tym, co zamierzasz zrobić, a umiejętnościami, jakie posiadasz. Jeśli okaże się, że wymagana modyfikacja typograficzna przerasta Twoje umiejętności, nie traktuj tego jako niemożliwą do pokonania przeszkodę, lecz jako okazję do nauczenia się czegoś nowego. Nie rezygnuj, nawet jeśli miałbyś przez to pracować w czasie przerwy na kawę lub zostać po godzinach — właśnie tak dobrzy projektanci stają się wielkimi.



### Rozcinanie i zmienianie

Za pomocą bogatego zestawu narzędzi Ilustratora można szybko i sprawnie dokonać znaczących zmian w wyglądzie i wymowie dowolnej litery. Nie trzeba być wielkim znawcą tego programu, aby przekonwertować znaki na postać konturową, a następnie ciąć je i formować zgodnie z wyobrażanym efektem końcowym. Cyfrowe narzędzia pozwalają współczesnym projektantom na wykonywanie modyfikacji typograficznych w ułamku tego czasu, jakiego potrzebowali ich poprzednicy posługujący się nożami, piórami, linijkami i tuszami. Ponadto w erze cyfrowej projektanci mają możliwość szybkiego sprawdzenia wielu wariantów poszczególnych rozwiązań wizualnych, a to pozwala na osiągnięcie rezultatów pod każdym względem perfekcyjnych. Korzystaj z zalet cyfrowych mediów, jeśli musisz poddawać litery modyfikacjom estetycznym i strukturalnym.



### Dodatki i efekty

Znaki typograficzne można modyfikować także przez dodawanie elementów wizualnych o różnej wymowie i różnym estetycznym znaczeniu. Więcej przykładów z tego typu dodatkami znajdziesz na następnej rozkładówce oraz na str.: 69, 75 – 76 i 110 – 114.

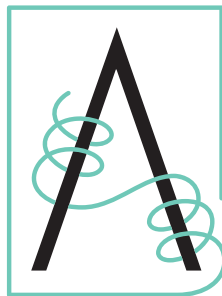
Do modyfikowania liter można wykorzystać także Photoshopa. Dolna litera w powyższym przykładzie została właśnie w tym programie rozmyta za pomocą filtra *Gaussian Blur* (*Rozmycie gaussowskie*), a następnie dodano efekt imitujący użycie powiększonej siatki rastra. Jesteś obeznany z całym wachlarzem photoshopowych filtrów i efektów? Jeśli nie, pomyśl o zapoznaniu się z nimi. W obecnych czasach trudno sobie wyobrazić projektanta nieumiejącego się posługiwać takimi programami jak Photoshop, Illustrator czy InDesign.



### Zmodyfikowane fonty gotowe do użycia

Jak już wspomniałem, większość modyfikacji typograficznych prezentowanych w tym rozdziale wykonałem przy użyciu Illustratora lub Photoshopa.

Wszystkie wizualnie zmienione litery widoczne na tej stronie zostały jednak wygenerowane bezpośrednio za pomocą klawiatury, a pochodzą z fontów zaprojektowanych w taki sposób, aby ich litery wyglądały na ręcznie zmodyfikowane. Niektóre z tych fontów zawierają znaki z fantazyjnymi wydłużeniami, dodanymi wstęgami lub wkomponowanymi zawijasami; w innych znaki mają zgodne z ich kształtami blaski wewnętrzne; jeszcze inne zostały przekształcone w sposób sugerujący zniszczenie, erozję lub niedbałość piszącego. Fonty tego typu mogą być doskonałym miejscem do poszukiwania gotowych, ale wyglądających na ręcznie wykonane liter do wykorzystania w monogramie, użycia jako inicjału, przyozdobienia strony lub w charakterze samodzielnej grafiki.



### Dodatki dekoracyjne

Spróbuj odtworzyć tok postępowania prowadzący do wykreowania każdego z tych czterech ozdobnych znaków typograficznych. W pierwszym przypadku obrysowany znak został umieszczony na stylowo kontrastującym podłożu. W drugim widzimy ciężką i grubą wielką literę ozdobioną wewnętrznym wzorkiem w postaci połączonych wzajemnie kóleczek i otoczoną delikatnym, ale fantazyjnym wzorem. W trzecim wielka litera A otrzymała nową poprzeczkę, która spiralnie wiję się wokół pozostałych kresek, by na koniec otoczyć regularnym geometrycznym kształtem całą literę. W ostatnim przypadku pogrubiona mała litera otrzymała wykończenia w formie liściastych przedłużeń.

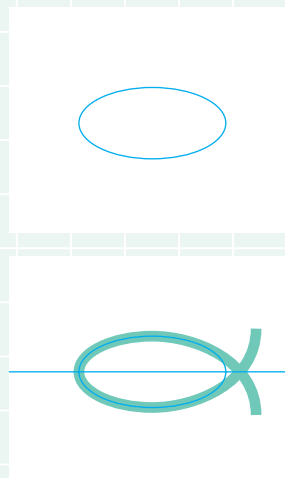
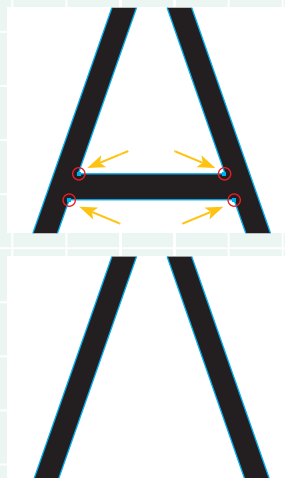
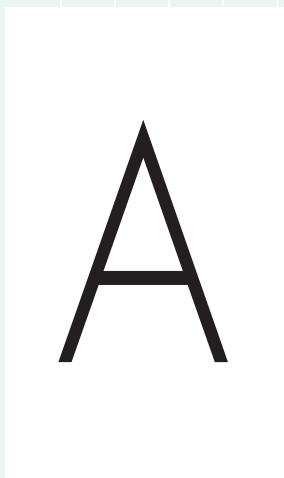
A teraz pomyśl, jak mógłbyś któryś z tych toków postępowania wykorzystać we własnym projekcie. Albo jeszcze lepiej: jakie *odmiany* tych modyfikacji można by wykorzystać w celu osiągnięcia zupełnie unikatowego efektu wizualnego? Moja rada: myśl podobnie przy oglądaniu *wszystkich bez wyjątku* przykładów prezentowanych w tej książce, a także gdy napotykasz w innych miejscach jakies intrygujące projekty typograficzne.

### Związki tematyczne

Gdy łączysz pismo z obrazem, rozważ utworzenie — przynajmniej chwilowo — zestawienia dającego efekt delikatnego (lub wyraźnego) kontrastu tematycznego: rzeczowości z niedomówieniem, finezji z grubiaństwem, skrytości z awanturnictwem, maniactwa z minimalizmem itp., itd.



## SPRAWY ISTOTNE: MODYFIKOWANIE LITER



58

Prezentacja ta pokazuje czynności, jakie należy wykonać, aby utworzyć monogram przedstawiony na poprzedniej stronie. Pokazaną przeróbkę można zastosować również w innych projektach. Dla osób znających Illustratora wykonanie czegoś takiego nie powinno stanowić większego problemu. Ci, którzy jeszcze tego programu nie znają, powinni go opanować przynajmniej w stopniu podstawowym.

Powyżej: tworzenie monogramu rozpoczynamy od wybrania dużej litery A z rodziny Futura Light. Po wstawieniu do dokumentu w Illustratorze przekonwertuj ją na ścieżki i zwiększ skalę widoku (duże powiększenie ułatwia wprowadzanie precyzyjnych poprawek).

Za pomocą narzędzia Scissors (Nożyczki) przetrnij ścieżki w punktach połączenia poprzeczki z pozostałą częścią litery.

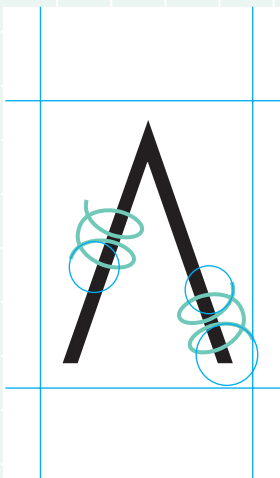
Po rozcięciu litery w podanych punktach usuń poprzeczkę.

Tworzenie spiralnego ozdobnika rozpocznij od wstawienia elipsy. Kształt ten posłuży jako wzorec przy modelowaniu krzywoliniowego elementu zdobniczego.

Korzystając z elipsy jako wzorca, narysuj za pomocą narzędzia Pen (Pióro) linię eliptyczną z otwartymi końcami. Postaraj się, aby oba końce znalazły się w jednakowej odległości od środka elipsy, a całość była jak najbardziej symetryczna.

Utwórz kopię narysowanej krzywej, a następnie połącz ją z oryginałem.

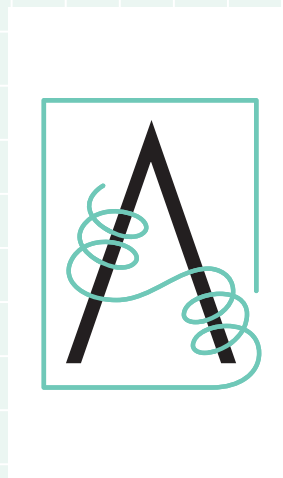
Procedura taka jak ta — choć bardzo prosta — może wymagać wykonania drobnych poprawek oryginalnego kształtu, aby po połączeniu z kopią powstało gładkie przejście jednej elipsy w drugą. W rezultacie powinieneś uzyskać kształt wyglądający jak podwójna elipsa.



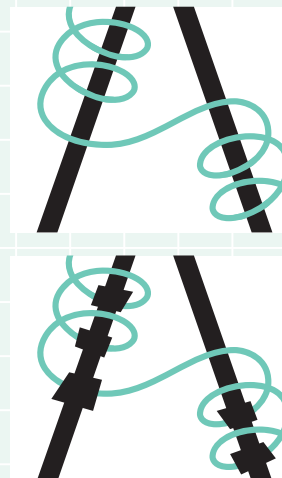
Umieść dwie podwójne elipsy na zmodyfikowanej literze w miejscach pokazanych na powyższym rysunku. Grubość i kolor tych elips dobierz według własnego uznania.

Tak jak na rysunku umieść na końcach elips pomocnicze okręgi. Ułatwią Ci one utworzenie płynnego połączenia między elipsami.

Umieść poziome i pionowe linie pomocnicze w miejscach, przez które mają przebiegać prostoliniowe odcinki obwiedni. Dodaj też jeszcze jeden okrąg pomocniczy, który ułatwi Ci połączenie dolnego końca prawej spirali z prostoliniową obwiednią.



Za pomocą narzędzia *Pen* (*Pióro*) dopracuj szczegóły spiralnych ozdób i prostokątnej obwiedni.



Pozostało jedynie stworzenie iluzji przebiegania linii spiralnej nad kreskami litery i pod nimi.

Najpierw przekształć kolorową linię w kształt. W tym celu użyj polecenia *Object/Path/Outline Stroke* (*Obiekt/Ścieżki/Kontury obrysu*).

Następnie za pomocą narzędzia *Pen* (*Pióro*) narysuj czarne kształty w miejscach, gdzie linia spiralna powinna przebiegać pod kreską litery. Po narysowaniu tych kształtów wytnij je, a następnie wklej w kolorowym ozdobniku, używając maski przycinania. Jeśli wykonasz to wszystko prawidłowo, czarne kształty będą widoczne tylko w obrębie ozdobnika, przez co powstanie złudzenie, jakby ten okrążał kreski litery.



Projekt jest gotowy.

Opisana modyfikacja polegała na usunięciu jednego z elementów konstrukcyjnych litery, utworzeniu krzywoliniowego zdobienia i połączeniu go zarówno z literą, jak i jej obwiednią, a także na wykorzystaniu pewnych trików cyfrowych w celu uzyskania efektu trójwymiarowości.

Pamiętaj o tej procedurze, gdy będziesz szukał sposobu na zmodyfikowanie jakiegś pojedynczej litery lub zmianę wyglądu większej liczby znaków w obrębie wyrazu bądź zdania.

## KONSTRUOWANIE ZNAKÓW

Projektowanie krojów pisma należy do najbardziej wymagających pod względem precyzji i dbałości o szczegóły dziedzin sztuki. Subtelności klasycznych krojów szeryfowych lub pisankowych są trudne do uchwycenia dla projektantów, którzy nie przestudiowali dogłębnie wszystkich zagadnień związanych z tworzeniem takich krojów.

60

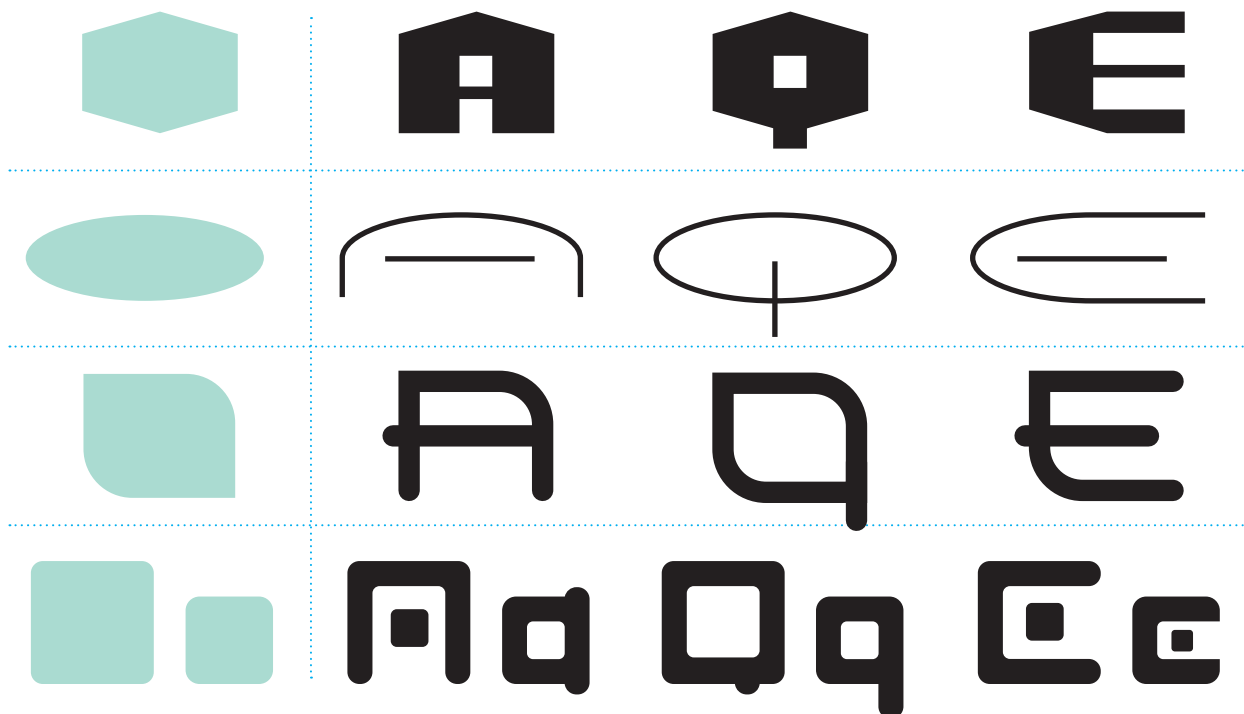
Nie oznacza to jednak, że projektowanie nowych form literniczych jest poza zasięgiem przeciętnego człowieka. Tak naprawdę każdy projektant potrafiący połączyć podstawowe umiejętności obsługi graficznych programów komputerowych z niezbędną u grafika wrażliwością na piękno jest w stanie perfekcyjnie opanować tworzenie określonych stylów pisma — zupełnie prawidłowych, atrakcyjnych i przydatnych.

Zacznij od liter, które konstrukcyjnie wywodzą się od określonych kształtów geometrycznych. Tego typu kroje

są z reguły przejawem prostoty, ale przecież nie ma żadnych zasad, które by tworzenie i cyzelowanie takich krojów ograniczały.

Ze względu na oryginalny wygląd tego rodzaju liter są one zwykle zaliczane do krojów ksenotypowych lub afiszowych. Pamiętaj o nich, ilekroć będziesz pracował nad projektem wymagającym pisma o nietypowej ekspresji.

Przykłady krojów bazujących na kształtach geometrycznych są pokazane obok oraz na następnej rozkładówce. Na str. 66 – 67 znajdziesz opisy projektów, które możesz zrealizować samodzielnie, a na str. 122 zamieściłem próbki wyrazów zapisanych krojami opracowanymi zgodnie z podanymi tutaj wskazówkami.

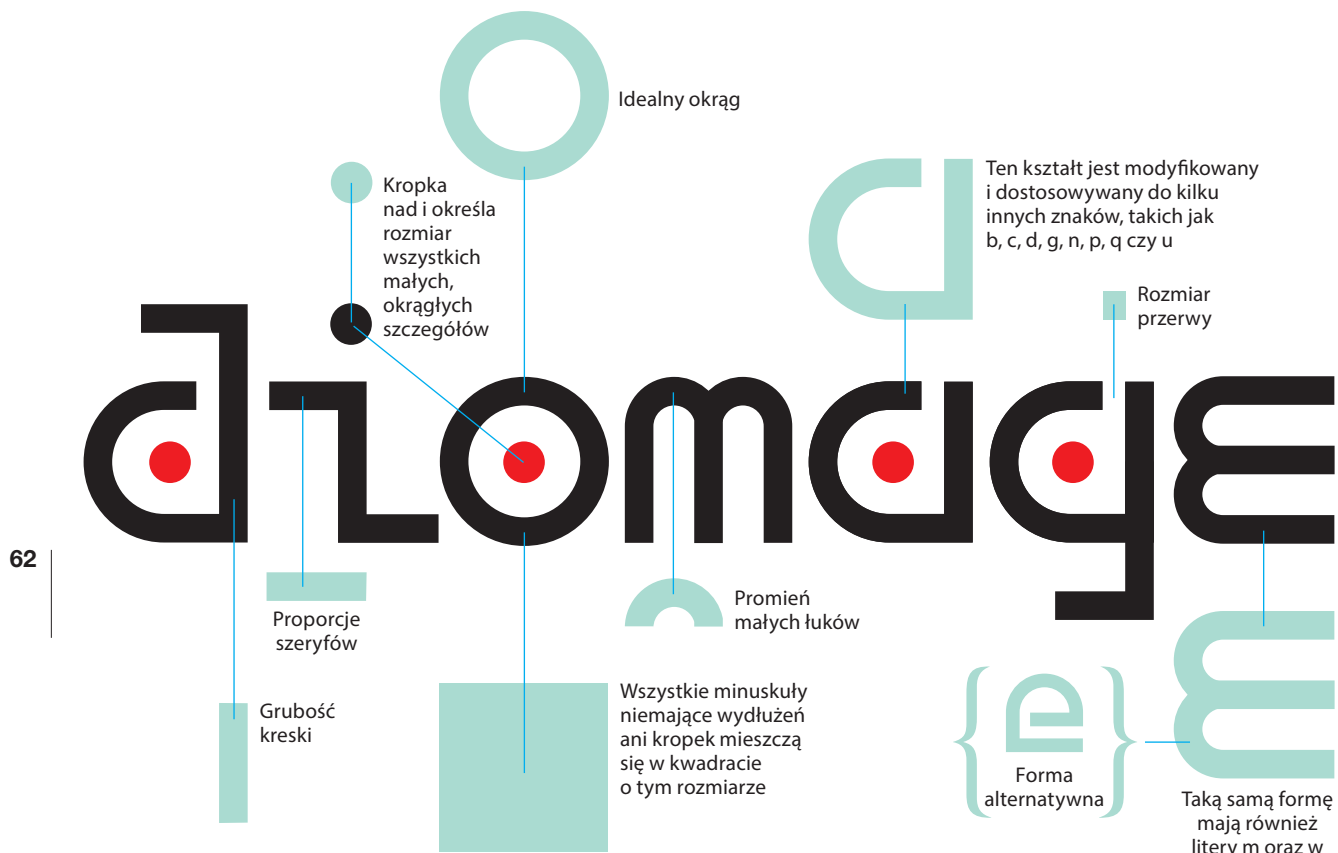


### Tworzenie liter wewnątrz kształtów

Interesujące i w pełni użyteczne formy litericzne można konstruować, wychodząc od prostych geometrycznych kształtów będących swego rodzaju pojemnikami dla opracowywanych znaków. Brzegi tych pojemników można traktować jako nieprzekraczalne granice albo bardziej swobodnie, a litery wewnątrz nich mogą być grube, cienkie, ciężkie, lekkie, proste lub złożone. Ten łatwy i pozornie ograniczony przepis może zaowocować szeroką gamą rozmaitych krojów.

Kroje wykonane w ten sposób są zazwyczaj klasyfikowane jako ksenotypy lub fonty afiszowe. Można je stosować w logotypach i nagłówkach sugerujących nowoczesność i zaawansowaną technologię.

Zanim zdecydujesz o ostatecznym wyglądzie liter takich jak te z powyższego rysunku, sprawdź przynajmniej kilka wariantów różniących się budową i wykończeniem. Przemyśl ustalenie kresek jako grube, średnie, cienkie lub zmienne. Zastanów się też nad ich zakończeniami — czy mają być proste, nachylone czy zakrzywione. Rozważ różne sposoby wyrównywania elementów typograficznych, takich jak poprzeczka wielkiej litery A (jeśli taka poprzeczka w Twoim kroju istnieje) i środkowa kreska pozioma w literze E (jeśli istnieje). Sprawdź, jaki byłby efekt, gdyby pewne obszary wewnętrzne lub zewnętrzne zachowały formę kształtów geometrycznych (kół, kwadratów, trójkątów, gwiazd itp.). A gdyby tak jeszcze dodać takie szczegóły jak ozdobniki, wstęgi, wcięcia lub wypustki?



62

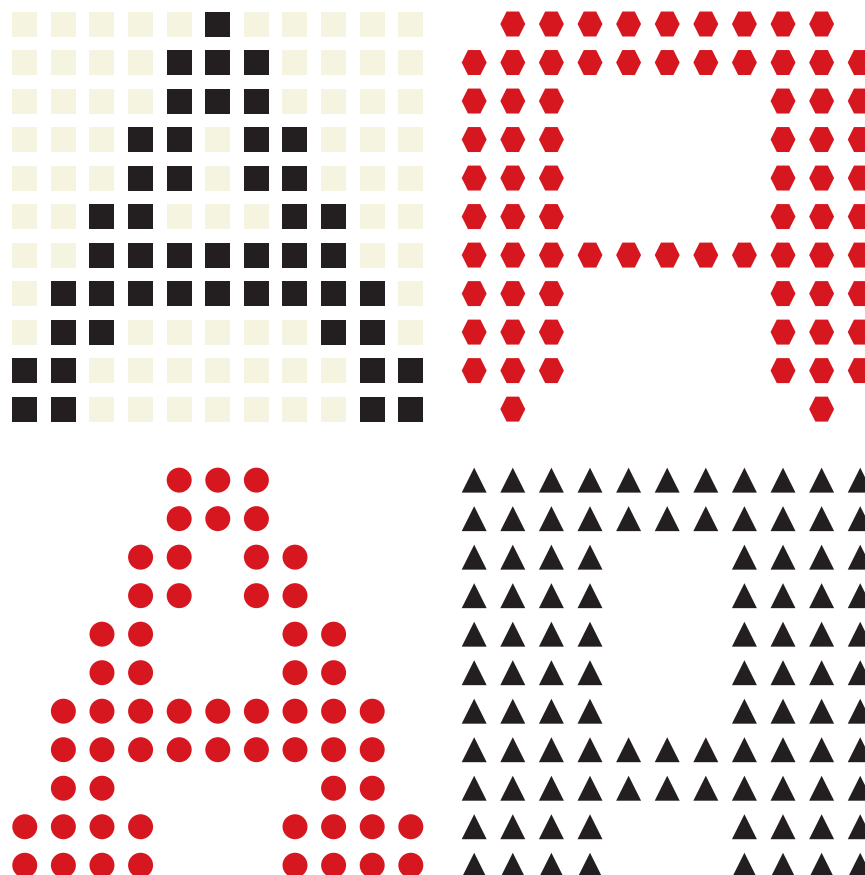
### Szczegóły definiujące formę

To zadziwiające, jak niewiele szczegółów wystarcza do zdefiniowania wyglądu fontu. Charakterystykę kresek całego alfabetu, wszystkie narożniki, połączenia, zakończenia, ozdobniki i ekspresyjne dodatki można określić na podstawie zaledwie kilku znaków.

Litery pokazane powyżej pochodzą z maszynowego fontu o nowoczesnym wyglądzie. Wyraz użyty do zaprezentowania tego fontu nie ma żadnego sensu, ale doskonale nadaje się do zademonstrowania wszystkich cech małych liter danego kroju, ponieważ zawiera wszelkie szczegóły konstrukcyjne i stylistyczne tych liter (takim wyrazem dla wielkich liter jest QAREMS).

Szczegóły konstrukcyjne i stylistyczne liter zaprezentowanych powyżej są proste w porównaniu z tymi, jakie występują w klasycznych krojach szeryfowych, bezszeryfowych czy pisankowych, ale warto wiedzieć (a ta wiedza może Ci się przydać, gdy któregoś dnia postanowisz dołączyć do twórców nowych krojów pisma), że sformułowane tu spostrzeżenie — o możliwości ustalenia cech charakterystycznych kroju na podstawie wyglądu zaledwie kilku liter — pozostaje słuszne także w odniesieniu do krojów o znacznie bardziej złożonych formach.

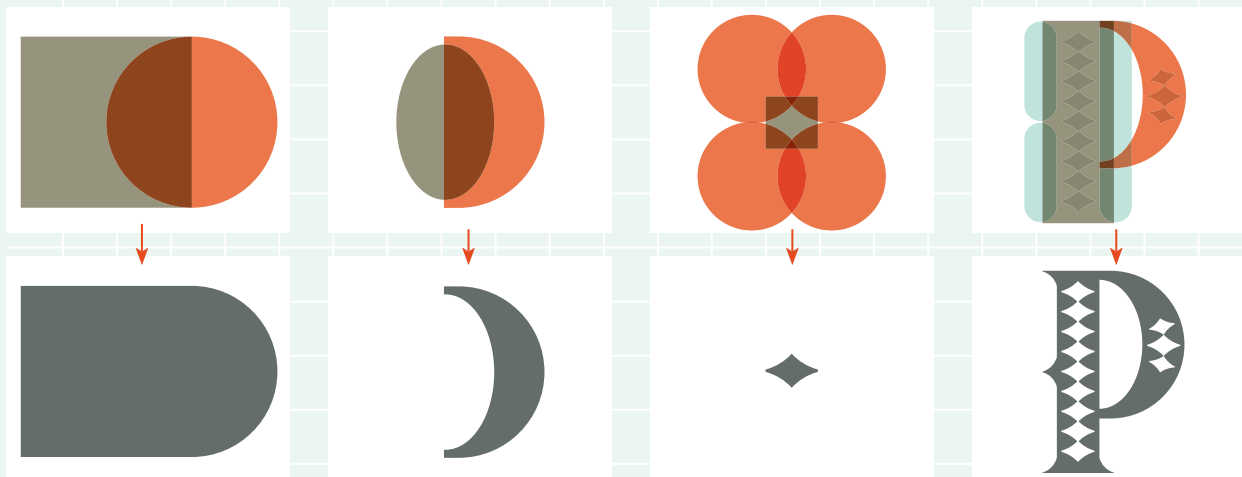
Spodobała Ci się perspektywa wykreowania własnego kroju bazującego na kształtach geometrycznych? Wykonaj ostatnie ćwiczenie ze str. 67.



### Litery siatkowe

Zwykłe geometryczne kształty można wykorzystać nie tylko jako pomoc w kreowaniu formy nowych liter (co zostało zilustrowane na poprzednich dwóch stronach). Można ich użyć także do tworzenia siatkowych wzorów układających się w kształty poszczególnych liter. Taka odmiana pisma przypominającego wyglądem obraz bitmapowy może się przydać w projektach wymagających znaków lub wyrazów o charakterze pokazowym i cybernowoczesnym. Zakres stylistycznej swobody, jaki oferuje ta metoda konstruowania znaków, jest zadziwiająco szeroki. Cechy wizualne pisma można tutaj modyfikować przez zmianę zastosowanego kształtu (kształtów), gęstości siatki i formy geometrycznej samych znaków, przy czym nawet niewielka modyfikacja któregośkolwiek z tych elementów ma znaczący wpływ na ogólny wygląd kroju.

## SPRAWY ISTOTNE: FUNKCJE PANELU PATHFINDER (ODNAJDYWANIE ŚCIEŻEK)



64

Co się dzieje, gdy łączymy koło z kwadratem? Jeden z możliwych rezultatów jest pokazany na powyższym rysunku, a wiele innych można wygenerować za pomocą dostępnego w Illustratorze panelu *Pathfinder* (Odnajdywanie ścieżek).

*Panel Pathfinder* (Odnajdywanie ścieżek) umożliwia m.in.: łączenie kształtów, odejmowanie jednego kształtu od drugiego i tworzenie nowych form przez wydzielenie wspólnej części dwóch lub więcej kształtów.

Coś takiego dzieje się, gdy jeden kształt jest odejmowany od drugiego.

*Projektanci zajmujący się opracowywaniem logotypów oraz znaków graficznych i (lub) typograficznych (czyli prawdopodobnie 99% wszystkich projektantów) powinni naprawdę dobrze znać wszystkie funkcje panelu Pathfinder* (Odnajdywanie ścieżek). Za pomocą tego narzędzia można tworzyć najrozmaitsze efekty wizualne z niezwykłą łatwością, a przy tym szybko, elastycznie i precyzyjnie, o czym w czasach analogowych można było tylko marzyć.

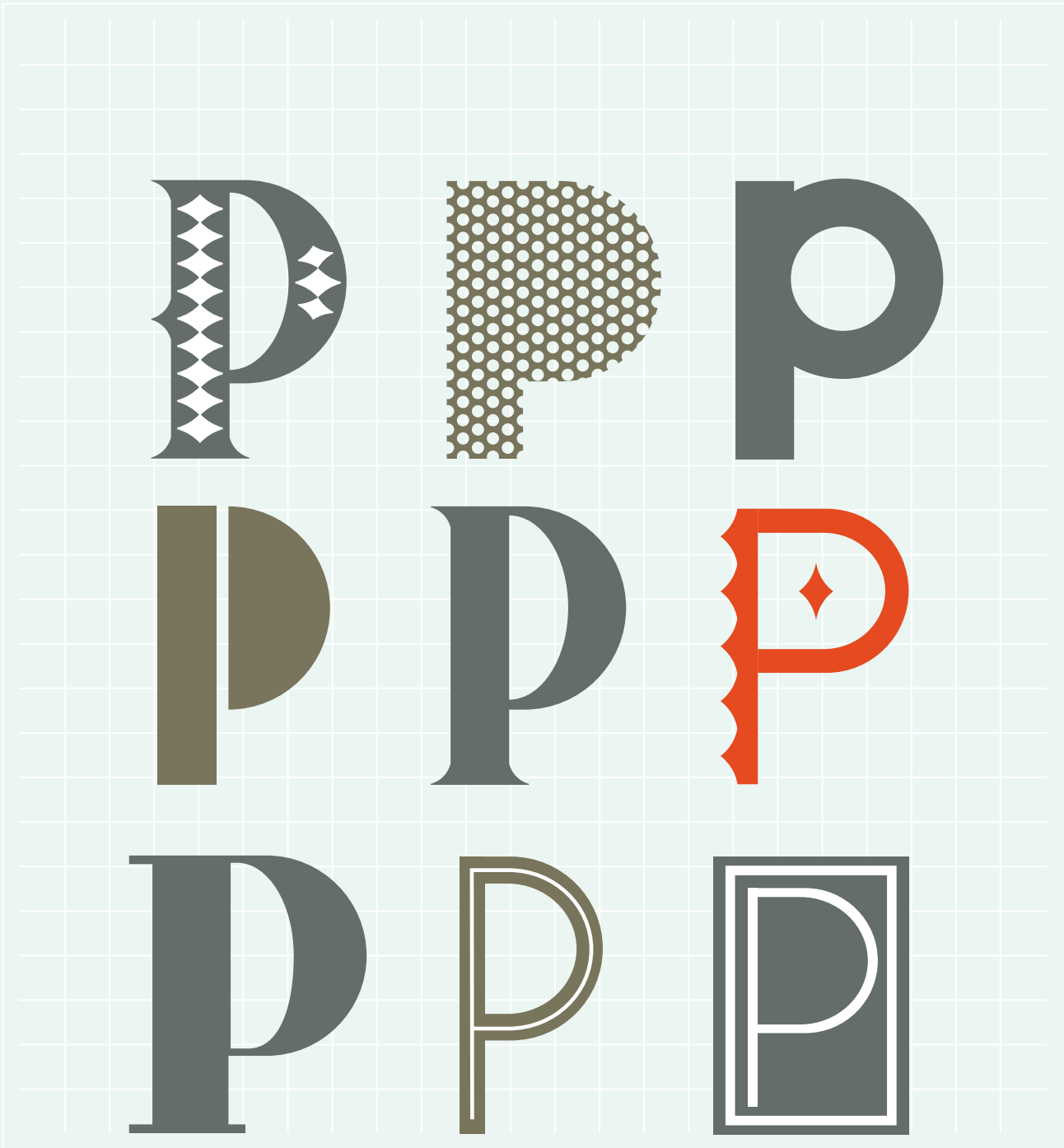
Za pomocą jednych kształtów można formować inny kształt. W tym przykładzie zgrupowane cztery koła odjęto od kwadratu.

*Umiejętność posługiwania się funkcjami panelu Pathfinder* (Odnajdywanie ścieżek) może znacznie ułatwić urzeczywistnienie — przez przeniesienie na ekran monitora — wizji kołujących się gdzieś w głowie lub naszkicowanych na kawałku papieru.

Niektóre z funkcji panelu *Pathfinder* (Odnajdywanie ścieżek) *Illustratora* są dostępne także w programie *InDesign* za pośrednictwem menu *Object* (Obiekt).

Rezultat jakiegokolwiek operacji wykonanej za pomocą panelu *Pathfinder* (Odnajdywanie ścieżek) można włączyć do bardziej rozbudowanego projektu — realistycznego renderingu, abstrakcyjnego symbolu, znaku typograficznego itp.

*Każda z liter widocznych na sąsiedniej stronie została wykonana przy użyciu funkcji z panelu Pathfinder* (Odnajdywanie ścieżek) zastosowanych w odniesieniu do różnych kombinacji kwadratów i kół. Uzyskane w ten sposób kształty poddano później — podczas konstruowania konkretnych liter — skalowaniu w poziomie i (lub) w pionie.





## ĆWICZENIE: TWORZENIE LITER

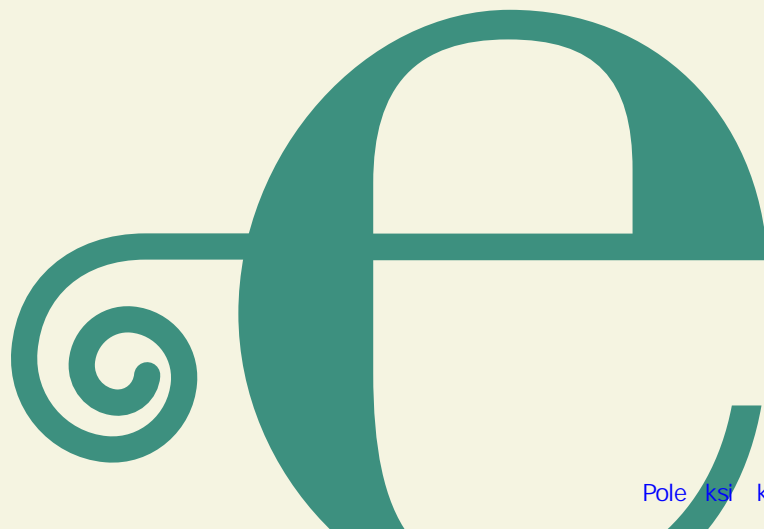
*Czy jesteś gotów do wykonania paru liter? Jeśli jesteś projektantem z jakim takim wyczuciem estetyki, posiadasz kopię Illustratora i umiesz się nim posługiwać przynajmniej w stopniu podstawowym, to tak, jesteś gotów. Oto cztery pomysły bazujące na materiale zawartym w tej książce.*

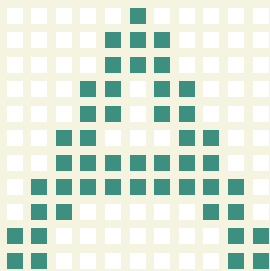
### Tnij, krój, siekaj...

**66** Niniejsze ćwiczenie ma charakter bardziej zabawowy niż szkoleniowy. Po prostu uruchom Illustratora, wybierz kilka ulubionych krojów pisma i wklep kilkanaście znaków, które chciałbyś w taki czy inny sposób zmodyfikować. Nie musisz wiele planować. Chodzi tylko o to, by zmieniać wygląd liter przez ich cięcie i deformowanie na różne sposoby. Możesz także stosować rozmaite efekty cyfrowe. Zwyczajnie spróbuj i zobacz, czego możesz się nauczyć, testując rozmaite narzędzia, opcje i procedury. Kieruj się ciekawością i intuicją, aż uzyskasz kilka własnoręcznie wykonanych form literniczych, które będą nie tylko wyglądały atrakcyjnie, ale również coś wyrażały (pośpiech, zniszczenie, wdzięk, szorstkość, funkcjonalność, przesadę itp.).

### Przedłużaj

Wpisz w Illustratorze swoje imię, nazwisko lub jedno i drugie. Wybierz font, który lubisz. Ustaw zapis wyrazu (wyrazów) literami małymi, wielkimi lub w sposób mieszany. Jeśli wpisałeś dwa lub więcej wyrazów, możesz je ustawić w standardowym układzie poziomym. A teraz sedno ćwiczenia: utwórz przedłużenie jednej lub kilku liter. Przedłużenia mogą być długie, pełne wdzięku i ozdobne, ale też krótkie i zwyczajne, a także jakieś pośrednie. Wprowadzane dodatki powinny mówić coś o Tobie, np. ironicznie wskazywać na jakąś cechę Twojej osobowości. Modyfikacje mogą obejmować wszystkie litery użyte w projekcie, ale nie muszą. Możesz też pobawić się kolorem. Wskazówka: warto zacząć od naszkicowania pomysłu.





### Zastosuj siatkę

Kolejny projekt zaczyna się bardzo prostym zestawem parametrów, ale można go rozwijać w dowolnie wybranym kierunku. Zacznij od wyszukania nazwy kroju pisma złożonej z pięciu różnych liter. Następnie zapisz to słowo przy użyciu fontu opracowanego zgodnie z następującymi wskazówkami: każda litera powinna być uformowana z siatki kształtów (jak na powyższym rysunku); siatka powinna zawierać kwadraty, koła, elipsy, trójkąty lub wielokąty (ale wszystkie kształty powinny być jednego rodzaju); siatka ma mieć jednakowe liczby kształtów w pionie i poziomie (na przykładowym rysunku siatka ma wymiary 11×11); może mieć postać kwadratu lub prostokąta, a litery mogą być szeryfowe, bezszeryfowe bądź jakiegokolwiek innego rodzaju.

Projekt ten może być bardzo interesującym ćwiczeniem grupowym — niezwykle pouczające będzie zaobserwowanie, jak wiele wariantów może powstać, gdy różni artyści pracują w obrębie tych samych, pozornie sztywno nakreślonych ograniczeń.

### Opracuj podstawy minuskuł

Jako wyraz ćwiczeniowy przyjmij *diomage* (jest to słowo wymyślone, o czym wspomniałem już na str. 62, ale doskonale nadaje się do tego projektu). Twoim zadaniem będzie opracowanie minuskuł potrzebnych do zapisania wyrazu ćwiczeniowego, przy czym musisz wykorzystać strategię konstruowania litery na podstawie prostego kształtu geometrycznego — jak w przykładach prezentowanych na str. 61 i 62. Stosuj ogólne zasady tworzenia takich liter, ale też nie czuj się zbyt nimi skrzepowany i postępuj tak, aby uzyskać efekt, który Cię w pełni zadowoli. Kilka krótkich rad: zanim przystąpisz do pracy, naszkicuj sobie to, co chciałbyś osiągnąć; staraj się zachować mocną spójność stylistyczną i konstrukcyjną projektowanych liter; dąż do unikatowości i oryginalności; rozważ tworzenie kroju szeryfowego, a także bezszeryfowego; pomyśl o uzupełnieniu znaków dodatkami ozdobnymi lub podkreślającymi ich styl. Gdy skończysz ćwiczenie, uzyskasz zestaw liter zawierający wystarczająco dużo elementów wizualnych określających stylistykę kroju, aby na tej podstawie wykonać cały alfabet — do czego gorąco Cię zachęcam.

## DODAWANIE OBRAZÓW

Nic tak nie cieszy projektanta, jak znalezienie wizualnego elementu, który w sposób właściwy przemawia do widza.

Może to z tego powodu wielu projektantów tak chętnie korzysta z możliwości łączenia liter z obrazami.

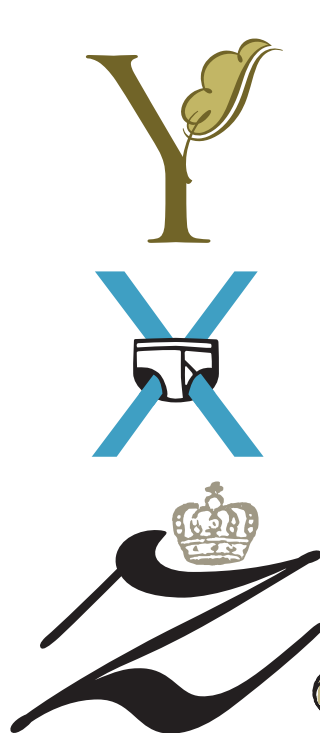
Trzeba jednak przyznać, że jeśli chodzi o tworzenie naładowanych treścią projektów, potencjał takiego

**68** | łączenia ekspresyjnych cech fontów z zarówno dosłownym, jak i abstrakcyjnym znaczeniem obrazów lub ozdobników jest naprawdę wielki.

Rysunki, zdjęcia, ozdobniki i wzorki można łączyć z literami przez zespolenie lub umieszczenie z tyłu bądź obok (oczywiście podobne związki wizualne można tworzyć także z wyrazami, zdaniem, nagłówkami, a nawet całymi stronami tekstu — przykłady znajdziesz w następujących rozdziałach).

Łączenie tematycznie podobnych liter i obrazów tworzy wrażenie pojęciowej harmonii. Dobrym przykładem takiego połączenia może być widoczna na sąsiedniej stronie wielka litera Y, do której dodano elegancki ornament typograficzny.

Można także zestawiać ze sobą pismo i obrazy o odmiennych cechach stylistycznych, aby wprowadzić nutkę humoru, buntu lub dysharmonii (przykładem tego typu połączenia jest pokazana obok królewska majuskuła R z wijącym się wężem). Czasami takie niezwykle i zaskakujące połączenie może być strzałem w dziesiątkę, a czasami lepsza będzie kompozycja bardziej zharmonizowana. Jak stwierdzić, które rozwiązanie będzie lepsze w konkretnym przypadku? Poeksperymentuj z obiema wersjami na papierze lub ekranie i zdej się na swój projektancki instynkt.



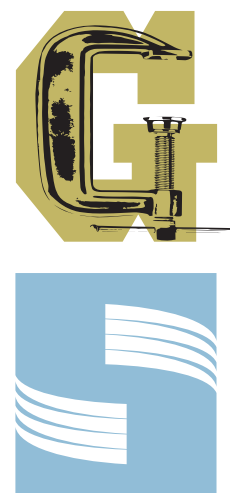
### Zapożyczony ozdobnik

Elementy rysunkowe dodane do tych liter zostały zapożyczone z krojów obrazkowych (tak, jeden z nich zawiera nawet rysunki przedstawiające elementy bielizny osobistej). Pracujesz nad monogramem, inicjałem lub grafiką literniczą? Dlaczego nie przejrzyś kilku krojów dingbatowych, ornamentowych i (lub) rysunkowych w poszukiwaniu elementów wizualnych?



### Dodany rysunek

Własnoręcznie wykonany lub gotowy rysunek można *dołączyć* do znaku typograficznego jako przedłużenie. Można go także *nałożyć* na literę. Czy któreś z tych podejść będzie odpowiednie dla Twojego projektu? Jeśli tak, zbierz jak najwięcej pomysłów co do wyboru fonu, zawartości ilustracyjnej oraz ogólnej stylistyki i struktury tego, co chcesz pokazać. Niech pomysły krążą wokół listy słów i odręcznych szkiców (str. 108 i 109), a Ty nie włączaj komputera, dopóki jednoznacznie nie ustalisz, co chcesz osiągnąć pod względami: estetycznym, stylistycznym, tematycznym i kompozycyjnym (ignorując tę radę, ryzykujesz zmarnowanie czasu na podążanie ścieżkami kreatywności prowadzącymi donikąd).



### Wnętrza

A może umieścić obraz wewnątrz znaku? (Więcej pomysłów na ten typ połączenia znajdziesz na następnej rozkładówce).

A gdyby tak przedstawić negatywne przestrzenie litery za pomocą kształtów abstrakcyjnych lub figuratywnych?

70



### Obrazy wewnątrz liter

W ostatnim łamie na poprzedniej stronie podałem dwa przykłady umieszczania obrazów wewnątrz znaków typograficznych. Oto pięć kolejnych pomysłów wartych rozważenia.

Rysunek, wzorek, zdjęcie czy ozdobny deseń mogą wypełniać całą sylwetkę znaku.

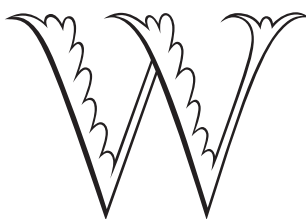
Wizualną zawartość można także umieścić w zamkniętym świetle litery. Światło takie występuje w majuskułach A, B, D, O, P, Q, R oraz w minuskułach a, b, d, e, g, o, p, q większości krojów.



Główny motyw rysunku lub zdjęcia umieszczonego w zamkniętej przestrzeni litery może wystawać poza literę.

Sylwetka litery może się mieszać z obrazem umieszczonym nad nią lub pod nią, a zrealizować to można za pomocą przezroczystości i funkcji mieszania warstw w programach takich jak Illustrator, Photoshop czy InDesign.

Obraz może też stanowić tło litery widoczne nie tylko wokół niej, ale również w jej pustych przestrzeniach. Litera w przykładzie po prawej stronie została pokolorowana, aby lepiej odróżniała się od tła.



### Litery ilustrowane

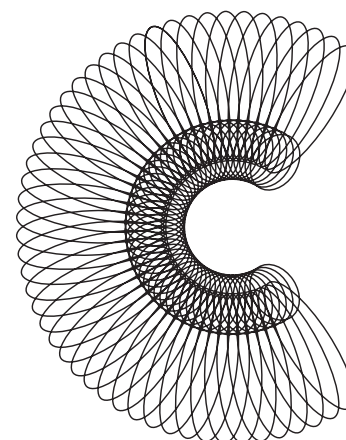
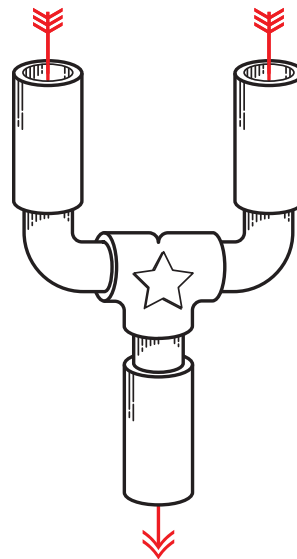
Niektóre kroje zawierają znaki będące stylizowanymi obrazami przedmiotów, roślin, zwierząt i ludzi. Czy masz już tego typu fonty w swoich zbiorach? Od czasu do czasu mogą się okazać cenną pomocą przy poszukiwaniu szybkich rozwiązań projektowych.

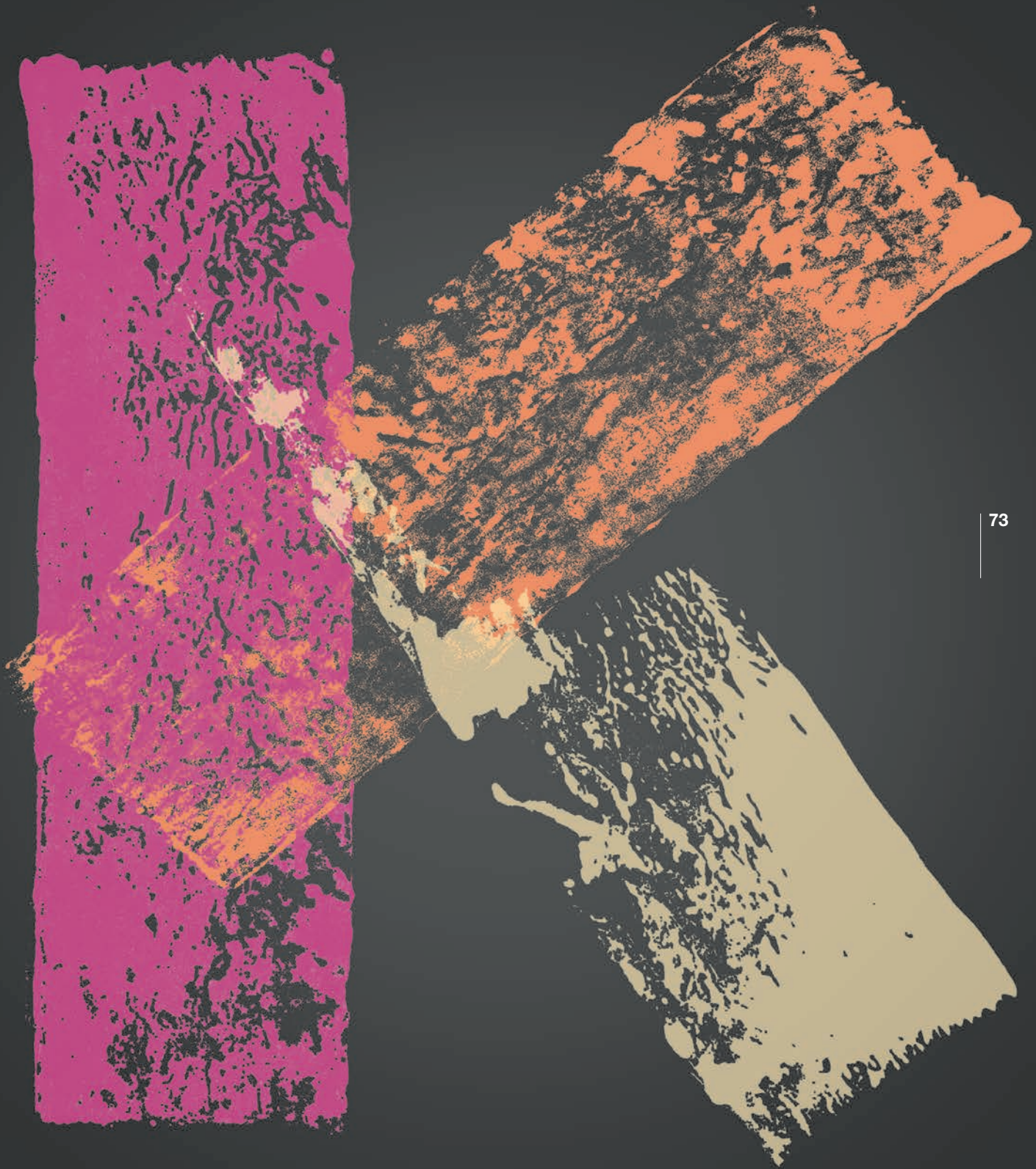
### Litery jako ilustracje

Opracowujesz jednoliterowy monogram, inicjał lub grafikę na stronę internetową? Co byś powiedział na własnoręcznie narysowany znak typograficzny? Znak nawiązujący swoją formą do tematu całego dzieła?

Ilustracje typograficzne, takie jak te, można tworzyć za pomocą narzędzi cyfrowych lub tradycyjnych, analogowych (jak w przypadku wielkiej litery K widocznej po prawej stronie, którą utworzono za pomocą farb akrylowych i niewielkiego wałka drukarskiego).

Nie wzbraniaj się przed rysowaniem, malowaniem lub innymi metodami kreowania znaków typograficznych, jeśli realizowane projekty tego wymagają — bez względu na to, czy uważasz się za dobrego ilustratora, czy raczej kiepskiego. Prawie każdy projektant jest w stanie wykreować atrakcyjny element graficzny, posługując się posiadanymi umiejętnościami plastycznymi (obojętne jakie by one były) i zdolnym do krytycznej oceny spojrzeniem.







## MONOGRAMY I ZESTAWY LITER

W projektowaniu monogramy są zazwyczaj traktowane jak logotypy i grafiki zbudowane z jednego bądź kilku inicjałów. Monogramy mogą się składać wyłącznie z liter, mogą zawierać obrazy, mogą być otoczone ramą i mogą być nałożone na jakieś tło.

74

Jest całkiem naturalne, że wiele firm stosuje monogramy jako część swojego logo, ponieważ ten rodzaj projektów graficznych w oczywisty sposób łączy się z nazwą firmy, a przez swój styl i walory estetyczne wywołuje pożądane odczucia.

Pewni ludzie również lubią mieć własny monogram, choćby po to, by go umieścić na wizytówce lub na czymkolwiek, co ich zdaniem może zyskać na takim określeniu przynależności do właściciela.

Nietrudno zauważyć, że w niektórych spośród prezentowanych tu monogramów wykorzystano gotowe kroje pisma, a w innych użyto liter wykonanych według własnego pomysłu. Oczywiście obie metody są równie dobre i przy opracowywaniu tego typu projektów warto wypróbować i jedną, i drugą. (Jeśli zamierzasz utworzyć monogram od podstaw, przydać Ci się mogą wskazówki dotyczące konstruowania liter zawarte na str. 61 – 62, a także podpowiedzi co do ręcznego modyfikowania pisma podane na str. 125 – 127).

Od czego najlepiej zacząć tworzenie monogramu?

Od tego, od czego zaczynasz większość kreatywnych projektów typograficznych — od określenia ogólnej wymowy dzieła (str. 108), przejrzania fontów dostępnych w systemie i innych miejscach (str. 148 – 149) i odręcznego naszkicowania potencjalnych rozwiązań (str. 109).



## Monogramy

Każdy z powyższych przykładów wyraźnie pokazuje sposób myślenia twórcy pragnącego, aby jego monogram przemawiał do widza zarówno treścią, jak i formą.

Monogramy można tworzyć przez: łączenie liter z obrazami, umieszczanie liter na odpowiednio dobranym tle, nadawanie literom formy przestrzennej, dodawanie ornamentalnych wydłużeń, zamienianie litery w coś na kształt fryzury *à la* Mohawk w celu wywołania poczucia zagrożenia, upiększanie za pomocą filtrów i efektów Photoshopa, przedstawianie rzeczywistych relacji między obiektami, pokazywanie liter jako

trójwymiarowych konstrukcji w perspektywie przestrzennej, łączenie litery z symbolem graficznym, układanie z siatki kształtów geometrycznych (str. 63), modelowanie z prostych i (lub) krzywych linii lub rysowanie wszystkiego od podstaw z wykorzystaniem wizualnego języka form prostych bądź złożonych.

Wymienione podejścia estetyczne, koncepcyjne i konstrukcyjne można stosować również przy opracowywaniu wieloliterowych nagłówków i logotypów (więcej informacji na ten temat znajdziesz w rozdziałach 3. i 4.).



76



### Pary i zestawy

Pomysły projektanckie zaprezentowane na poprzedniej stronie można stosować również w odniesieniu do monogramów wieloliterowych.

Monogramy składające się z kilku liter oferują dodatkowe możliwości zarówno w obszarze estetycznym, jak i znaczeniowym, które to możliwości wynikają z potencjalnych relacji między składnikami.

Monogramy nie zawsze są najlepszym lub jedynym rozwiązaniem dla znaków firmowych, ale projektanci często włączają je do zestawu propozycji przedstawianych klientowi — zwłaszcza gdy inicjały firmy stwarzają wiele możliwości kompozycyjnych.

Czytelność monogramów jest tak samo ważna jak czytelność wyrazów i zdań. Mimo to pewien margines swobody jest możliwy, zwłaszcza gdy planujemy umieszczać dany monogram zawsze — lub prawie zawsze — w towarzystwie pełnej nazwy, co w oczywisty sposób ułatwi jego rozszyfrowanie. Przykładowo: jeśli pokazany wyżej monogram z literami U, V oraz W będzie zawsze jednoznacznie powiązany z wyrazami zaczynającymi się od tych liter, jego środkowy znak będzie z całą pewnością kojarzony nie tylko z nożyczkami, ale również z literą V (co nie będzie wcale takie oczywiste, jeśli monogramowi *nie* będą towarzyszyły rozwinięcia inicjałów).



### Sposoby wyrażenia spójnika *i*

Pracujesz nad logo firmy, której nazwa składa się z dwóch wyrazów połączonych spójnikiem *i* (*and*)? Uważasz, że monogram będzie dobrym rozwiązaniem? Jeśli tak, poświęć trochę czasu na przemyślenie i ewentualne naszkicowanie kilku różnych sposobów wyrażenia tego spójnika.

Czasami właśnie sposób, w jaki spójnik *i* (*and*) został ujęty w ogólnej koncepcji projektu, jest tym elementem, który sprawia, że całość przyciąga uwagę i budzi zainteresowanie.





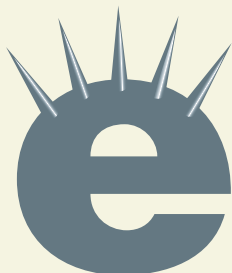
### **Podejście całościowe**

---

Po wykonaniu znaku firmowego zachowaj go we wszystkich możliwych zakamarkach umysłu, na wypadek gdybyś dla tego samego klienta miał zaprojektować jeszcze oznakowanie produktów, pojazdów, odzieży lub opakowań.

Jeśli rzeczywiście możliwość otrzymania takich zamówień istnieje, dobrym pomysłem byłoby przygotowanie rysunków lub trójwymiarowych makiet, na których można by przetestować swoje projekty. Czasami pokazanie takich wizualizacji klientowi może go ostatecznie przekonać, że właśnie czegoś takiego szukał.

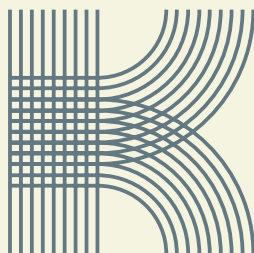
## ĆWICZENIE: TWORZENIE MONOGRAMÓW



*Jedna, dwie lub więcej liter*



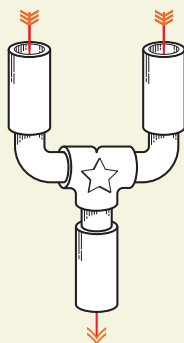
*Istniejący krój pisma*



*Własne liternictwo*



*Litera z rysunkiem*



*Litera jako rysunek*

### Monogram osobisty

Utwórz monogram ze swoich inicjałów i przeprowadź cały proces, postępując jednocześnie jak klient i wykonawca. Powinieneś zatem utworzyć zestaw dwóch lub trzech propozycji, a następnie wybrać jedną z nich do realizacji. Pamiętaj, aby wersja zwycięska była nie tylko tą, która Ci się najbardziej podoba, ale również odzwierciedlała to, co chciałbyś od siebie, jako twórcy, przekazać. Dobrym pomysłem będzie rozpoczęcie prac od sporządzenia listy słów i odręcznych szkiców (str. 108 – 109), a dopiero potem przejście do konkretów, już przy komputerze. Możesz zbudować monogram oparty na jednej literze, dwóch lub większej ich liczbie. Niektóre lub wszystkie litery możesz pobrać z kroju już istniejącego i możesz je zmodyfikować albo pozostawić bez zmian. Możesz też własnoręcznie wykonać jedną lub więcej liter. Możesz też dołączyć obraz lub ozdobnik. Monogram może też składać się z liter będących jednocześnie rysunkami. Przejrzyj przykłady prezentowane w tym rozdziale, a może przyjdzie Ci do głowy jeszcze jakiś inny pomysł na wykonanie swojego monogramu.

### Różne sposoby mówienia *i*

Oto Twoje zadanie: zaprojektuj grafikę literniczą nadającą się do umieszczenia w czasopiśmie nad rubryką z pytaniami i odpowiedziami. Grafika powinna zawierać literę Q, po niej ampersand (lub spójnik *i*) oraz literę A.

Na przykład:

Q&A

Przygotuj trzy odmienne rozwiązania, przy czym każde powinno ilustrować inny sposób wyrażenia spójnika *i*, w każdym powinny być użyte inne fonty i każde powinno różnić się stylistycznie od pozostałych. Masz pełną swobodę w kwestii kolorów. Dołączanie elementów dekoracyjnych i (lub) rysunkowych jest dozwolone, ale nie obowiązkowe.





# Skorowidz

235

# SKOROWIDZ

## A

ampersand, *Patrz:* znak &  
antykwa, 18, 226  
barokowa, 23, 40, 185  
klasycystyczna, 23  
renesansowa, 23, 40

## B

Bringhurst Robert, 188, 195

236

## C

cudzysłów, 43  
cyfra, 40  
nautyczna, 40  
proporcjonalna, 41  
tabelaryczna, 41  
czytelność, 30, 91, 153, 157, 158, 159, 174, 184, 185

## D

dingbat, 15, 35, 38, 226, 228

## E

efekt  
3D, 98, 173  
cień, 153  
egipcjanka, 23  
emblemat, 180

## F

fioret, 194, 226

font, 14, 36, 85, 90, 226, *Patrz też:* krój pisma  
łączenie, 138, 139  
modyfikowanie, 121  
osobowość, 93  
projektowanie, 61, 62  
skalowanie w poziomie, 199  
styl, 123, 136, 137  
tworzenie, 120, 122  
analogowe, 125, 126, 127  
FontLab Studio, *Patrz:* FontLab Studio  
przerabianie ręczne, 130  
wielkość, 18, 85, 89  
FontLab Studio, 122

## G

glif, 29, 37, 227  
gradient, 95  
grafika słowna, 134, 135, 144, 166, 174  
grzbiet, 17, 227  
Gutenberg Johannes, 45

## H

hierarchia wizualna, *Patrz:* layout hierarchia

## I

ideogram, 44  
Illustrator, 35, 55, 58, 66, 96, 172, 227  
ligatura, *Patrz:* ligatura  
mieszanie warstw, 71  
narzędzie Free Transform, 173

panel  
    Glyphs, 37, 87, 227  
    Pathfinder, 64  
InDesign, 64, 227  
    ligatura, *Patrz:* ligatura  
    mieszanie warstw, 71  
    optyczne wyrównanie marginesu, 43  
    panel Glyphs, 37, 87, 227  
inicjał, 193, 227  
interlinia, 187, 227

## K

Kamień z Rosetty, 44  
kapitałiki, 37, 193, 227  
kerning, *Patrz:* znak odstępy  
kontra, 226  
kreska, 16, 23, 62, 228  
    ukośna, 17  
    włosowa, 16  
kropka nad i, 17, 62, 228  
krój pisma, 14, 36, 50, 226, 228, *Patrz też:* font  
    Adobe Garamond Pro, 87, 193  
    afiszowy, 15, 33, 38, 91, 226  
    antykwa, *Patrz:* antykwa  
    Baileywick, 34  
    Baskerville, 18, 23, 24, 185, 194  
    bezszerfowy, 15, 18, 22, 26, 27, 38, 91, 185, 230  
    Bickham Script, 18, 29  
    Big Cheese, 34  
    bitmapowy, 32  
    Bodoni, 23, 25, 185  
    Bodoni Ornaments, 34  
    Caslon, 24  
    Clarendon, 18, 23  
    Constructivist, 34  
    czytelność, *Patrz:* czytelność  
    Franklin Gothic, 27  
    Frutiger, 26, 27  
    Futura, 26, 27, 139, 173  
    Garamond, 14, 23, 24, 139  
    gotycki, 15, 30, 38, 40, 91, 231  
    Goudy, 24, 25  
    Helvetica, 26, 27, 139, 185  
    House Gothic, 27  
    inteligentny, 29  
    Klavika, 26  
    Knockout, 26, 199  
    komputerowy, 40  
    ksenotypowy, *Patrz:* ksenotyp  
    Lucida, 38  
    maszynowy, 15, 32, 38, 40, 91, 228  
    mozaikowy, 32, 226  
    ornamentowy, *Patrz:* dingbat  
    P22 Dearest, 29  
    Panno, 26, 199  
    pisanka, 15, 22, 28, 29, 38, 40, 230  
    projektowanie, 60, *Patrz też:* litera tworzenie  
    Quench, 185  
    Reykjavik, 185  
    staroangielski, *Patrz:* krój pisma gotycki  
    symboliczny, *Patrz:* dingbat  
    szerfowy, 15, 16, 18, 22, 23, 24, 38, 91, 185, 231  
    Tisa, 24, 185  
    Univers, 27, 36  
    Wingdings, 34

# SKOROWIDZ

krój pisma

Yana, 25

Zapf Dingbats, 34

kсенотип, 15, 33, 38, 91, 229

kursywa, 18, 229, 231

## L

layout, 166, 167, 168, 184, 206

hierarchia, 134, 168, 169, 206, 227

poziom, 207

linie wspomagające, 212

łam, 208, 229

odstęp, 191, 208, 227

szerokość, 188

podpis, 202

siatka, 209, 210, 211, 232

wyimek, *Patrz:* wyimek

wyróżnienia, 200, 204

ligatura, 17, 37, 84, 85, 96, 227, 229

estetyczna, 87, 95

standardowa, 87

linia

bazowa, 16, 18, 19, 40, 86, 142, 229

odległość, *Patrz:* interlinia

dolna, 16, 18, 19

górną, *Patrz:* linia wersalików

środkowa, 16, 18, 19, 229

wersalików, 16, 18, 227, 229

wspomagająca, 212

litera, 233, *Patrz też:* znak

budowa, 16, 17

i, 17, 62, 77, 81, 228, *Patrz też:* znak &

jako ilustracja, 72, 112, 113

jako tworzywo artystyczne, 52

łączenie z obrazem, 57, 68, 69, 70, 71, 95, 96, 97, 102, 113

modyfikowanie, 54, 55, 56, 57, 58, 68, 69, 99, 103, 105, 130, *Patrz też:* font tworzenie

O, 114

odstęp, *Patrz:* znak odstęp

przestrzeń negatywna, 69, 89, 97

Q, 114

tworzenie, 61, 62, 63, 64, 66, 67, *Patrz też:* krój pisma projektowanie

wielkość, 37

zestaw, 76, 77, *Patrz też:* wyraz

zniekształcanie, 99

logo, 41, 50, 74, 77, 120, 140, 143, 162, *Patrz też:*

logotyp

łącznie tekst z symbolem, 162, 163

projektowanie, 170

logotyp, 134, 135, 144, 146, 147, 172, 179, *Patrz też:*

logo

akcentowanie kolorem, 150

dzielenie wierszy, 140, 141

tło, *Patrz:* tło

## Ł

łącznik, 17, 43

łuk, 17, 62, 229

## M

majuskuła, 68, 70, 84, 122, 227, 229, 231, 232

miniatura, 109, 218

minuskula, 62, 67, 70, 84, 85, 122, 228, 229, 230, 233  
monogram, 74, 75, 229  
  osobisty, 80  
  wieloliterowy, 76  
myślnik, 43

## **N**

nagłówek, 134, 135, 144  
nóżka, 17

## **O**

obramowanie, 104, 116, 176, 177, 178  
odstęp międzyliterowy, *Patrz:* znak odstępy  
ogonek, 17, 230  
oko, 17, 230  
ornament, 34, 35, 68, 163, 164, 170, 171

## **P**

pauza, 43  
pętla, 17  
Photoshop, 55, 96, 158, 159, 172, 230  
  filtr, 54, 75, 95, 96  
  warstwa  
    dopasowania, 158, 159, 160  
    maska, 158, 159  
    mieszanie, 71  
piętka, 17, 230  
piktogram, 34, 44  
półpauza, 43  
przestrzeń  
  negatywna, 69, 89, 97  
  otaczająca, 214

przezroczystość, 95, 172  
punkt, 18, 231

## **R**

ramię, 17, 231

## **S**

szeryf, 16, 25, 232  
  barokowy, 40  
  belkowy, 40  
  klasycystyczny, 40  
  renesansowy, 40  
  zaokrąglony, 23  
  zweźający się, 23  
szkic, 109

## **Ś**

światło, 17, 232  
  międzyliterowe, *Patrz:* znak odstępy  
  wewnątrzwyrazowe, 89  
  zamknięte, 17

## **T**

tekst  
  akapit, 192, 194, 196  
  inicjał, *Patrz:* inicjał  
  rozpoczynanie, 193  
  wcięcie, 191, 194, 195  
  wysunięcie, 195  
  czytelność, *Patrz:* czytelność

# SKOROWIDZ

## tekst

formatowanie, 192, 194, 195, 196, 198, 200

łamy, *Patrz:* layout łam

otaczanie obiektów, 190, 203

podpis, 202, 231

stopień pisma, 188

wyimek, *Patrz:* wyimek

wyrównanie, 189, 232, 233

wyróżnienia, 200, 204

tło, 104, 107, 152, 154, 155, 213

obraz, 155, 156, 160

**240** tracking, 186, 191, 198, 232

typografia

historia, 44, 45

słownictwo, 17, 18

## U

uszko, 17, 232

## W

wersaliki, 85, 227, 232

linia, *Patrz:* linia wersalików

wydłużenie

dolne, 17, 233

górne, 17, 233

wygięcie, 17, 233

wyimek, 203

wyraz, 84, 88

jako obraz, 115

obramowanie, *Patrz:* obramowanie

przestrzenność, 98

tło, *Patrz:* tło

## Z

zakończenie, 17, 233

znak, 233, *Patrz też:* litera

&, 25, 77, 81, 226

alternatywny, 29, 37

ampersand, *Patrz:* znak &

interpunkcyjny, 42

odstęp, 84, 88, 89, 186, 191, 227

ukośny, 18

---

### Odpowiedzi do quizu zamieszczonego na stronach 20 – 21.

1. Poprzeczka
2. Kropka nad i
3. Ogonek
4. Wygięcia
5. Szeryf
6. Kreska
7. Kreska włosowa
8. Światło zamknięte
9. Kreska ukośna
10. Linia wersalików
11. Linia środkowa
12. Linia bazowa
13. Nóżka
14. Światło otwarte
15. Piętka
16. Wydłużenie górne
17. Łuk
18. Wydłużenie dolne

# PROGRAM PARTNERSKI

GRUPY WYDAWNICZEJ HELION

- 
- A central image showing four hands holding puzzle pieces. The top-left hand has red nail polish and holds a tan piece. The top-right hand has light pink nail polish and holds a tan piece. The bottom-left hand has light pink nail polish and holds a tan piece. The bottom-right hand has light pink nail polish and holds a red piece. The pieces are arranged in a 2x2 grid, with the red piece at the bottom right.
- 1. ZAREJESTRUJ SIĘ**
  - 2. PREZENTUJ KSIĄŻKI**
  - 3. ZBIERAJ PROWIZJĘ**

Zmień swoją stronę WWW  
w działający bankomat!

**Dowiedz się więcej i dołącz już dzisiaj!**

<http://program-partnerski.helion.pl>

O pięknie i odbiorze każdego tekstu decyduje także jego zapis. Odpowiednio dobrany krój liter, ozdobny inicjał, profesjonalny skład tekstu i przemyślany layout mogą bardzo silnie wzmocnić przekaz słowa pisanego. Dzięki znajomości zasad typografii możemy wywołać u odbiorcy uczucie, że oto ogląda coś estetycznego, eleganckiego, a wizualna perfekcja w wyjątkowy sposób uzupełnia informacyjną funkcję pisma. Co więcej, dopiero opanowanie sztuki typografii pozwala na tworzenie prawdziwie profesjonalnych logotypów czy grafik tekstowych.

Trzymasz w ręku książkę przeznaczoną dla wszystkich projektantów grafiki, którzy chcą korzystać z zasad typografii. Książkę tę doceni jednak każdy, kto chce się czegoś dowiedzieć o krojach pisma, o czcionkach i o tym, jak je rozpoznawać, wybierać i poprawnie stosować. Zamieszczono w niej mnóstwo praktycznych przykładów i ćwiczeń pogłębiających wiedzę i umiejętności typograficzne. Dzięki nim bardzo szybko zaczniesz tworzyć logotypy i emblematy, zaczniesz profesjonalnie składać tekst, a nawet projektować własne fonty!

Podczas lekcji typografii nauczysz się:

- terminologii typografii, niezbędnej dla zrozumienia kolejnych zagadnień
- rozpoznawania, wybierania i łączenia fontów stosownie do potrzeb
- tworzenia monogramów i logotypów przy użyciu różnych fontów, również własnoręcznie opracowanych
- zasad profesjonalnego składu tekstu oraz poprawiania jego czytelności w projekcie
- zasad dodawania obrazów do liter: ozdobników, rysunków, dodatków dekoracyjnych.



**Jim Krause** — wielokrotnie nagradzany projektant, ilustrator, grafik i fotografik. Autor wielu znanych książek poświęconych projektowaniu graficznemu. Od ponad 25 lat wykonuje projekty dla wielu klientów, włączając w to takie firmy, jak Microsoft, Kodak, Cingular Wireless, Seattle Public Schools, Levi Strauss czy Washington Apples. Typografia — obowiązkowa lekcja dla każdego projektanta

<b>Helion</b>	
księgarnia internetowa	
<a href="http://helion.pl">http://helion.pl</a>	Helion SA ul. Kościuszki 1c, 44-100 Gliwice tel.: 32 230 98 63 e-mail: helion@helion.pl <a href="http://helion.pl">http://helion.pl</a>
zamówienia telefoniczne	
0 801 339900	Sprawdź najnowsze promocje: • <a href="http://helion.pl/promocje">http://helion.pl/promocje</a> Książki najchętniej czytane: • <a href="http://helion.pl/bestsellery">http://helion.pl/bestsellery</a> Zamów informacje o nowościach: • <a href="http://helion.pl/nowosci">http://helion.pl/nowosci</a>
0 601 339900	
Informatyka w najlepszym wydaniu	

ISBN 978-83-283-2554-8

9 788328 325548

cena: 00,00 zł

siegnij po WIĘCEJ

KOD KORZYSCI

New  
Riders